



Gemeente Assen

# 'Samen maken we Assen sterk'

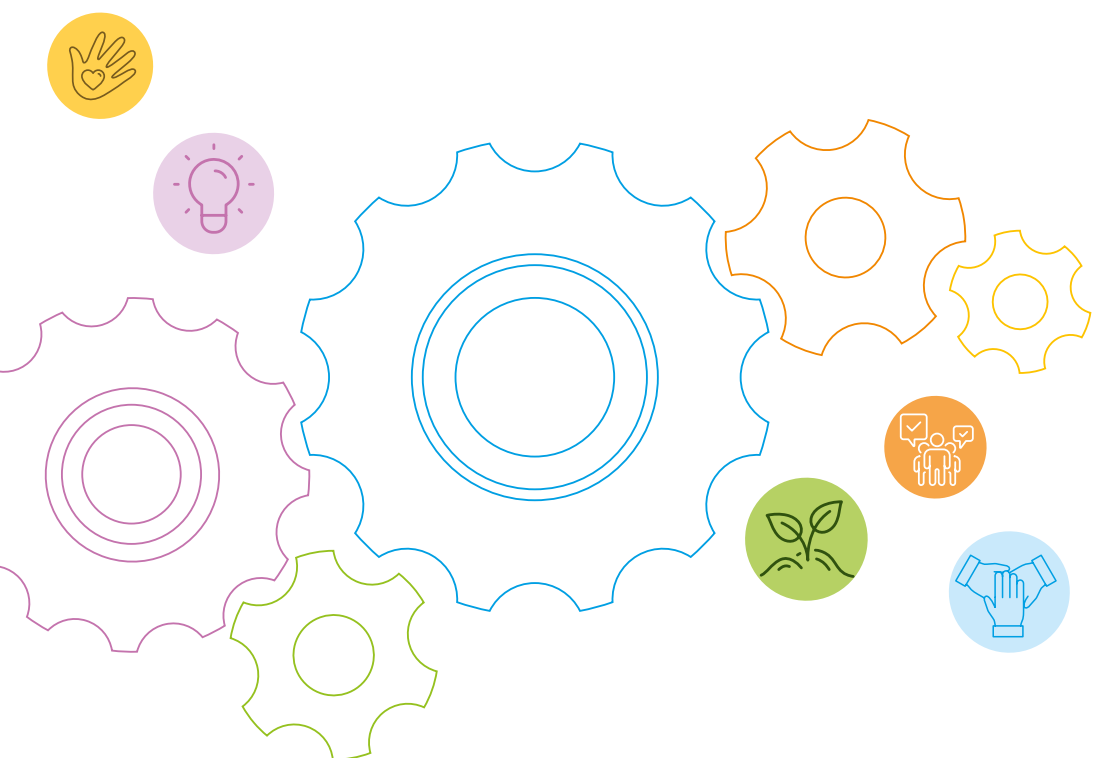


Asser visie op inwonersparticipatie

[www.assen.nl](http://www.assen.nl)

# Inhoudsopgave

<b>Inhoudsopgave</b>	<b>2</b>
<b>Doel</b>	<b>3</b>
Wat levert het op?	3
Waarom deze visie?	3
Effect: Meer betrokkenheid	3
Achtergrond: De huidige maatschappij	4
<b>Uitgangspunten</b>	<b>5</b>
Inwonersparticipatie: check in elk traject	5
Gemeentelijke taken	5
Veranderende rol van de gemeente	5
<b>Participatiestrategie</b>	<b>6</b>
De Asser aanpak	6
Aanvullende uitgangspunten inwonersparticipatie	7



# Doel

Deze visie is het vertrekpunt voor de gemeente Assen om via inwonersparticipatie de kennis en ervaring, creativiteit én organisatiekracht van inwoners\*, ondernemers en maatschappelijke partners te benutten bij het maken van de beste keuzes voor de stad. Keuzes die Assen leefbaar en sterk houden.

*\*Daar waar we in document spreken over 'inwoners', bedoelen we alle belanghebbenden in een bepaald gebied (zoals omschreven in het rijtje hierboven).*

## Wat levert het op?

- Samen met anderen plannen maken over zaken die raken, levert betere resultaten op. Door beter aan te sluiten bij behoeften, maken we een prettigere woon- en leefomgeving voor onze inwoners en een beter ondernemersklimaat.
- Participatie stimuleert onderlinge contacten, maakt inwoners meer verantwoordelijk voor hun omgeving en zorgt daardoor voor een sterkere relatie met de lokale overheid.
- Het creëren van meer onderling begrip. We streven ernaar te handelen op basis van gelijke kennis en informatie. Hierdoor krijgen alle betrokkenen inzicht in elkaars mening en het proces van keuzes maken.
- De huidige maatschappij vraagt om samenwerking rondom grotere thema's en het kunnen begrijpen van informatie. Als mensen dezelfde informatie hebben in duidelijke taal, wordt ook meer helder hoe ze daarover mee kunnen praten. >> zie kader 'Achtergrond' op pagina 4.
- Nieuwe wetten vereisen dat de gemeente informatie beschikbaar stelt en kan uitleggen hoe keuzes gemaakt worden. >> zie kader 'Ontwikkeling' op pagina 4.

## Waarom deze visie?

Deze visie geeft een kader voor het denken en handelen van ambtenaren en bestuurders rondom participatie. Voor inwoners verwijzen we naar de praatplaat.

### Effect: Meer betrokkenheid

In onze aanpak staat voorop dat inwoners actief worden geïnformeerd en waar dat kan, uitgenodigd om mee te praten/denken, op een zodanige manier dat iedereen op basis van gelijkwaardigheid mee kán doen. Dit zorgt voor meer betrokkenheid en eigenaarschap van inwoners.

### Andere vormen van participatie

*Deze visie richt zich op inwonersparticipatie (ook wel burgerparticipatie genoemd). Hierbij ligt het initiatief bij de gemeente; de gemeente nodigt anderen uit om mee te denken of mee te doen.*

*Bij inwonersinitiatieven (ook wel overheids-participatie genoemd) is dat juist andersom. Daar gaat deze visie niet over. Evenals het Recht op initiatief; deze specifieke vorm van participatie wordt in het kader van de Omgevingswet uitgewerkt. De overheid heeft hierbij een toetsende rol of dat op een goede manier gebeurt.*

*Er bestaan nog andere definities van het begrip participatie; bijvoorbeeld in het kader van de participatiewet (over ondersteuning bij het hebben van werk). Ook daar gaat deze visie niet over.*



## Achtergrond: De huidige maatschappij

In Nederland is een aantal trends te zien. Dit heeft gevolgen voor hoe inwoners zich onderling gedragen en een mening hebben over de lokale overheid. En hoe de gemeente zich dient op te stellen. Een korte weergave;

- Grotere vraagstukken vragen om samenwerking; als overheid kunnen we die niet langer alleen aanpakken/oplossen. Denk aan onderwerpen als de klimaatverandering (energietransitie), de vergrijzing, maar ook de pandemie door het Coronavirus. Andere partijen beschikken vaak zelfs over meer informatie. Door o.a. big data en technologische ontwikkelingen verandert kennis en informatie bovendien in rap tempo; zelfs zó snel dat het aan ons natuurlijke leertempo voorbij gaat. Om de juiste keuzes te kunnen maken, is het daarom noodzakelijk aan te sluiten bij kennis van anderen.
- Ook worden inwoners steeds mondiger. En bovendien weten ze vaak heel goed zelf wat het beste is voor hun eigen buurt, straat en leefomgeving. Samenwerking is noodzakelijk, als overheid willen we niet langer alleen plannen maken.
- We leven in een snelle (digitale) informatiewereld. Door sociale media volgen nieuws en meningen elkaar snel op. Informatie moet op een begrijpelijke en toegankelijke manier aangeboden worden, waarbij de gemeente een objectieve blik moet houden. De gemeente heeft een regiefunctie om de informatievoorziening bij alle betrokkenen op peil te houden zodat mensen weten wat ze kunnen of moeten doen.
- Er komt steeds meer informatie beschikbaar waarvan de betrouwbaarheid niet helemaal helder is. De overheid heeft een rol om transparantie te geven over bronvermelding/waarheidsvinding.
- Inwoners verwachten dat de gemeente hen meeneemt in de afwegingen rondom keuzes die hen aangaan. Heldere informatievoorziening, duiding en duidelijke uitleg van keuzes wordt erg belangrijk gevonden. Evenals het ondernemen van snelle acties.

*“Inwoners willen weten wat ze kunnen of moeten doen”*

## Ontwikkeling: nieuwe wetgeving

*De gemeente moet zich voorbereiden op een aantal nieuwe landelijke wetten. Onder andere de Wet Openbaar Bestuur en de Omgevingswet vereisen dat gemeentes vanaf het begin informatie verstrekken over besluiten en in gesprek gaan met betrokkenen over ruimtelijke ontwikkelingen. De gemeente is verplicht om een algemeen participatiebeleid op te stellen. Hierin garanderen we de bescherming van publieke waarden (zoals: recht op privacy, veiligheid, zorgvuldigheid).*

# Uitgangspunten

In elke ontwikkeling die de gemeente start, checken we de impact die het op de stad heeft en wat de ruimte van invloed is. Als alle belanghebbenden geïnformeerd zijn over de afweging van het uiteindelijke resultaat en daar waar gewenst, de mogelijkheid hebben gehad te participeren, spreken we van een goed participatieproces. Afhankelijk van het onderwerp varieert de ruimte van invloed van meeweten tot meedenken tot meebeslissen tot meedoen.

## Inwonersparticipatie: check in elk traject

We verplichten onszelf om uitgebreid stil te staan bij de uitgangspunten van inwonersparticipatie aan het begin van elke nieuwe ontwikkeling in Assen. De vraag welke impact een keuze binnen een project, visie of uitvoering heeft op de stad en hoe zij hierbij betrokken willen worden, vormt ten alle tijden het vertrekpunt. Dit kan zich afspelen in een buurt, wijk, maar het kan ook een stadsbrede ontwikkeling zijn. Om te voorkomen dat inwoners 'participatiemoe' kunnen worden, bekijken we eerst de resultaten van soortgelijke onderwerpen in relatie tot participatie, beoordelen we eventuele lopende participatieprocessen (voorkomen van overlap/timing). Daarop baseren we de inzet van het participatieproces. Een goed archief opbouwen is hiermee een vereiste. Zo kunnen we leren uit het verleden en door die (persoonsonafhankelijke) kennis toe te passen bouwen we een collectief geheugen op.

### Let op:

- Participatie vormt nooit een doel op zich, maar is een middel om te komen tot maatschappelijk verantwoorde keuzes die de gemeente moet maken. Hierdoor worden draagvlak en contact versterkt.
- Er is altijd een check óf participatie bijdraagt aan de keuzes voor de stad
- De gemeente verplicht zich ertoe zich tot het uiterste in te spannen om alle relevante doelgroepen te bereiken. Hiertoe wordt altijd een mix van fysieke en digitale communicatiemiddelen ingezet. Basis uitgangspunt is begrijpelijke taal.
- Transparantie in de informatievoorziening brengt inwoners én de gemeenteraad beter in positie. Zij hoeven zich niet meer af te vragen hóe het proces tot stand gekomen is en of de juiste informatie betrokken is bij gemaakte keuzes.

*“De gemeente moet kunnen uitleggen hoe besluiten genomen zijn”*

## Gemeentelijke taken

We zijn als gemeente duidelijk over welke gemeentelijke taken centraal staan in het participatieproces en richten het proces hierop in. Deze taken zijn uiteenlopend (variërend van handhaving openbare orde & veiligheid tot stedenbouwkundige inrichter en beschermer van privacy) en de verschillende belangen per taak kunnen conflicteren. Door hier vooraf bij stil te staan en helder over te zijn in de communicatie, scheppen we duidelijkheid wat betrokkenen kunnen verwachten. We geven inzicht in welke ruimte er voor de betrokkenen is rondom meeweten, meedenken, meebeslissen, of meedoen.

*“Van bepalen ‘hoe het moet’ naar samen in gesprek de beste optie ontdekken”*

### Veranderende rol van de gemeente

Met de invoering van inwonersparticipatie, gaat de gemeente meer samenwerken met inwoners, andere overheden en maatschappelijke instellingen. Door in gesprek te gaan met mensen buiten het stadhuis, verschuift de rol van de gemeente van autoriteit die bepaalt 'hoe het moet' naar 'vragen hoe het moet'.

# Participatiestrategie

Onze participatiestrategie bestaat uit het doorlopen van telkens dezelfde processtappen. In elke ontwikkeling is het bijvoorbeeld van belang om duidelijk te zijn over welke keuzes er (gemaakt) zijn, hoe deze tot stand (zijn ge)komen en wie uiteindelijk beslist. Door consequent in elke ontwikkeling bij de stappen uit de strategie stil te staan én deze te voorzien van transparante informatie, creëren we helderheid voor onszelf, de bestuurders en onze inwoners. Zo ontwikkelen we de Asser aanpak.

## De Asser aanpak

Als aan de uitgangspunten is voldaan, start de participatiestrategie. De volgende kenmerken zijn essentieel voor een succesvol verloop:

- Bij alle ruimtelijke ontwikkelingen van, projecten, programma's, visieontwikkelingen of andere beleidsontwikkelingen, staan we in begin van de planvorming uitgebreid stil bij de invulling van inwonersparticipatie. Hierbij worden afspraken gemaakt over:
  - Heldere kaders; waar gaat de participatie wel en niet over? Hoe worden na het participatieproces keuzes gemaakt?
  - Duidelijke rolverdeling; wie neemt de uiteindelijke weloverwogen beslissing aan het einde van het proces: de gemeenteraad, het college, of gebeurt dit samen met de stad?
  - Mate van invloed voor de betrokkenen in het participatieproces. Dit kan variëren van meeweten tot meebeslissen en alle (sub)niveaus in de participatieladder. De strategie die gekozen wordt is maatwerk in elk traject.
  - Consequenties; hoeveel tijd is er voor participatie, hoeveel ruimte wordt er geboden voor alternatieven die eerst nog niet in beeld waren?
  - Welke informatie is nog niet voorhanden en hoe kan dit worden verzameld?
  - De informatievoorziening vooraf, tijdens en achteraf het traject. Hoe zorgen we ervoor dat alle betrokkenen dezelfde informatiepositie behouden en er transparantie ontstaat over hoe op basis van de inbreng van inwoners gekomen is tot de gemaakte keuzes?
- Participatie is maatwerk. De meerwaarde zit niet in één communicatiemiddel, maar juist in de inzet van een mix van diverse middelen. Participatie gaat altijd gepaard met een mix van online én offline communicatiemiddelen.
- Het draait om mensenwerk. De betrokken medewerkers hebben basiskennis over inwonersparticipatie. Van medewerkers wordt verwacht dat zij zich de basiskennis eigen maken en/of benodigde hulpbronnen inschakelen.
- Regelmatige contactmomenten zijn nodig; naast de inhoud over het onderwerp is afstemming over het proces én de manier waarop keuzes worden gemaakt, van groot belang voor een gedragen participatietraject. Dit betekent: helder, eerlijk en tijdig communiceren, óók over de follow-up (nazorgfase).
- We hechten waarde aan elk contactmoment en we nemen een uitnodigende houding aan richting alle betrokkenen.
- Dat gemeente blijft objectief in de informatievoorziening en neem daarin alle meningen mee. De gemeente biedt ruimte aan ieders mening en probeert een algemeen beeld te creëren voor het plan of de maatschappelijke noodzaak.
- Ambtenaren hebben de juiste mindset; van elk participatietraject leren we. Successen en failures worden actief gedeeld.
- Alle relevante informatie in het participatieproces moet worden gearchiveerd.
- Eventuele wettelijke inspraakprocedures worden geïntegreerd in het participatieproces.

## Aanvullende uitgangspunten inwonersparticipatie

- Het onderwerp is relevant voor inwoners/stakeholders. Het is zinvol voor de deelnemers om aan het gesprek deel te nemen en sluit aan bij hun belevingswereld. De gemeente probeert op een uitnodigende manier een zo divers mogelijke doelgroep te betrekken (o.a. leeftijd/ achtergrond/gebied)
- Het college/de gemeenteraad is bereid een actieve bijdrage te leveren en ruimte te bieden aan de inbreng van belanghebbenden (en accepteert onverwachte uitkomsten).
- Alle deelnemers hebben daadwerkelijk een stem en de verwachtingen over de invloed van ieders inbreng is helder.
- De gemeente legt helder uit welke gemeentelijke taken meespelen en welke kaders er zijn. Hiermee wordt de speelruimte duidelijk (wat is er, wat mag er, wat kan er, waar gaat het over?).
- Er is voldoende (voorbereidings)tijd (in het algemeen; zowel voor inwoners als voor ambtenaren) en budget om participatief te kunnen werken. In de voorbereiding van de projecten en beleids- en plancyclus wordt voortijdig rekening is gehouden met participatie.

### Staan alle vinkjes op groen?

*Het kan voorkomen dat nieuwe ontwikkelingen niet voldoen aan bovenstaande uitgangspunten. In die gevallen kan en mag onderbouwd afgezien worden van inwonersparticipatie. Het is immers een middel en geen doel op zich. Daarmee voorkomen we dat processen geen meerwaarde hebben en beperkt participatie zich tot inwoners informeren.*





## Colofon

---

Dit is een uitgave van de gemeente Assen, opgesteld door de projectgroep Participatie en bedoeld voor alle medewerkers van de gemeente Assen als ook de inwoners, instellingen en bedrijven in Assen.

De inhoud van deze visie is vastgesteld door het College van Burgemeester & Wethouders.

Versijning: *voorjaar 2021*

## Contact

---

 140592

 [www.assen.nl](http://www.assen.nl)

 [info@assen.nl](mailto:info@assen.nl)

## Andere uitgaven rondom de Asser inwonersparticipatie

De uitwerking van deze visie is te lezen in de Asser routewijzer en het Realisatieplan. Voor inwoners is een praatplaat gemaakt.

**Realisatie-  
plan Asser  
visie op  
inwoners-  
participatie**

**Route-  
wijzer  
inwoners-  
participatie**

**Praat-  
plaat voor  
inwoners  
*Samen maken  
we Assen  
Sterk***

Gemeente Assen  
Noordersingel 33  
9401 JW Assen