



Onderzoek Beschermd Wonen en Maatschappelijke Opvang centrumgemeente Assen

A. Kruize
M. Boendermaker
R. Mennes
P. Löwik
B. Bieleman

INTRAVAl
Onderzoek en Advies

ONDERZOEK BESCHERMD WONEN
EN MAATSCHAPPELIJKE OPVANG
CENTRUMGEMEENTE ASSEN

September 2017

INRAVAL
Groningen-Rotterdam

COLOFON

© St. INTRAVAL, Groningen-Rotterdam

September 2017

Niets uit deze uitgave mag worden verveelvoudigd en/of openbaar gemaakt door middel van druk, fotokopie, microfilm of anderszins, zonder voorafgaande schriftelijke toestemming van de uitgever

Tekst:	A. Kruize, M. Boendermaker, R. Mennes, P. Löwik (Breuer <i>Institute</i>), B. Bieleman
Opmaak:	M. Haaijer
Drukker:	RCG
Opdrachtgever:	Gemeente Assen
ISBN:	978 90 8874 246 0

INHOUDSOPGAVE

	Pagina
Hoofdstuk 1 Inleiding	1
1.1 Aanleiding	1
1.2 Onderzoeksvragen	3
1.3 Onderzoeksopzet	3
1.4 Leeswijzer	6
Hoofdstuk 2 Aanbod	7
2.1 Maatschappelijke Opvang	7
2.2 Beschermd Wonen	13
2.3 Ontwikkelingen	16
Hoofdstuk 3 Doelgroepen	21
3.1 Maatschappelijke Opvang	21
3.2 Beschermd Wonen	27
3.3 Toekomstige ontwikkelingen	31
Hoofdstuk 4 Conclusies en aanbevelingen	37
4.1 Het aanbod	37
4.2 De omvang	37
4.3 De problematiek	38
4.4 De afstemming	39
4.5 De beleidsimplicaties	40
Bijlage Registraties MO/BW	43

1. INLEIDING

In opdracht van de gemeente Assen heeft onderzoeks- en adviesbureau INTRAVAL in samenwerking met Breuer *Institute* een onderzoek uitgevoerd naar de maatschappelijke opvang en beschermd wonen in Assen en de regiogemeenten. In dit hoofdstuk geven we een beknopte beschrijving van de aanleiding van het onderzoek en komt de opzet en uitvoering van het onderzoek aan de orde. Het hoofdstuk sluit af met een leeswijzer.

1.1 Aanleiding

Per 1 januari 2015 zijn alle Nederlandse gemeenten op grond van de Wet maatschappelijke ondersteuning (Wmo) verantwoordelijk voor de uitvoering van Beschermd Wonen. De financiering hiervan verloopt vooralsnog via de 43 centrumgemeenten, die ook voor de Maatschappelijke Opvang deze rol vervullen.

De gemeente Assen is één van de 43 centrumgemeenten Beschermd Wonen (BW) en Maatschappelijke Opvang (MO). De regiogemeenten die horen bij de centrumgemeente Assen zijn: Aa en Hunze; De Wolden; Hoogeveen; Meppel; Midden-Drenthe; Noordenveld; Tynaarlo; en Westerveld. De gemeente Assen heeft samen met de regiogemeenten de handreiking Werken met Resultaten opgesteld.¹ Hierin staat dat niet het aantal geïndiceerde uren het uitgangspunt voor de ondersteuning vormt, maar de te bereiken resultaten. Ondersteuning bestaat uit regie voeren op het resultatenplan. Het resultatenplan beschrijft het meest haalbare dat een inwoner wil of kan bereiken en de ondersteuning die ingezet wordt om dat mogelijk te maken. De resultaatgebieden bestaan uit hoofd- en subresultaten die zijn verwerkt in de resultatenmatrix.² De resultatenmatrix bestaat uit de volgende vier domeinen: veilig; zelfredzaam; meedoen; en gezond.

Regionaal plan van aanpak

Om te bepalen op welke manier gemeenten in de toekomst invulling kunnen geven aan het nieuwe onderdeel van de Wmo is in opdracht van de VNG door een onafhankelijke commissie, onder voorzitterschap van Erik Dannenberg, een advies uitgebracht.³ Samengevat luidt het advies:

¹ Gemeente AA en Hunze, gemeente Assen, gemeente Midden-Drenthe, gemeente Noordenveld, gemeente Tynaarlo (2016). Handreiking Werken met resultaten.

² Deze resultatenmatrix is gebaseerd op de zelfredzaamheidsmatrix van de GGD Amsterdam.

³ Advies Commissie Toekomst beschermd wonen (2015). Van beschermd wonen naar een beschermd thuis. Vereniging van Nederlandse Gemeenten, Den Haag.

- Personen die aangewezen zijn op beschermde woonvormen komen meer dan nu het geval is zo zelfstandig mogelijk in de wijk te wonen. Dat vergroot hun kansen op participatie en is gericht op een zingevend bestaan.
- Het op- en afschalen van zorg en ondersteuning moet vanzelfsprekender worden.
- Een soepele overgang tussen maatschappelijke opvang en beschermd wonen wordt bevorderd.

Het behalen van deze doelstellingen is alleen mogelijk als gemeenten aan een aantal randvoorwaarden voldoen. Zo moeten gemeenten in hun lokale aanbod beschikken over een breed pakket aan producten en voorzieningen variërend van lichte vormen van begeleiding tot zware vormen van opvang en Beschermd Wonen. Tevens is er voldoende geschikte woonruimte nodig om een soepele door- en uitstroom tussen de verschillende begeleidings- en huisvestingsvormen mogelijk te maken. Tenslotte dient rekening te worden gehouden met de gevolgen van andere ontwikkelingen in het zorgstelsel.

De VNG en het Rijk hebben afspraken gemaakt over deze randvoorwaarden en de uitwerking van bijbehorende acties.⁴ De essentie van de afspraken luidt dat het bieden van Beschermd Wonen en Maatschappelijke Opvang een taak is van alle gemeenten. Daarom zullen de middelen die de huidige centrumgemeenten daarvoor ontvangen over alle gemeenten verdeeld worden. Afgesproken is dat dit met ingang van 1 januari 2020 gebeurt volgens een nieuw objectief verdeelmodel. Tot 2020 blijft het huidige verdeelmodel voor Beschermd Wonen en Maatschappelijke Opvang waarbij centrumgemeenten een regierol hebben van kracht.

Hoewel alle gemeenten in de toekomst een explicietere rol krijgen met betrekking tot Beschermd Wonen en Maatschappelijke Opvang, blijft samenwerking tussen gemeenten onderling noodzakelijk. De VNG en het Rijk hebben centrumgemeenten en regiogemeenten opdracht gegeven een regionaal plan van aanpak te maken waarin gemeenten een toekomstvisie schetsen. In dit plan van aanpak dienen de volgende onderdelen aan bod te komen:

- een inhoudelijke visie op beschermd wonen in relatie tot de maatschappelijke opvang en andere gemeentelijke taken;
- de verdeling van het beschikbare budget beschermd wonen in de regio (het centrumgemeentegebied);
- de gewenste samenwerking tussen gemeenten in het centrumgemeentegebied.

De gemeente Assen wil voldoen aan de vraag van VWS en VNG om een regionaal plan van aanpak te maken omtrent het toekomstbestendig organiseren van Maatschappelijke Opvang en Beschermd Wonen en hiermee een aanzet te geven voor een inhoudelijke doorontwikkeling. Met het regionaal plan van aanpak wil de gemeente realiseren dat iedere regiogemeente is voorbereid op 2020, het jaar waarin de centrumgelden Beschermd Wonen (en mogelijk ook Maatschappelijke Opvang) en de daaruit voortvloeiende taken worden gedecentraliseerd.

⁴ Brief Vereniging van Nederlandse Gemeenten (VNG), augustus 2016.

Onderzoek

Om richting te kunnen geven aan deze ontwikkelopgaven wil de gemeente Assen het huidige aanbod en de spreiding van voorzieningen in de regio alsmede het gebruik, de behoefte en de spreiding van de doelgroep in beeld hebben. Tevens wil zij inzicht in de verwachte aantallen in 2020 en de trend richting 2025-2030. Het onderzoek dient zich hierbij te richten op de volgende doelgroep: de inwoners die vanwege psychische of sociale problematiek aangewezen zijn op twee van de volgende drie aspecten wonen, begeleiding en opvang. Het gaat dus om een combinatie van wonen en begeleiding óf van opvang en begeleiding óf van wonen, opvang en begeleiding.

De gemeente Assen heeft onderzoeks- en adviesbureau INTRAVAL opdracht gegeven voor het onderzoek naar het aanbod van voorzieningen in de regio en naar de aard en omvang van de doelgroep en subgroepen binnen de Maatschappelijke Opvang en Beschermd Wonen en met dit onderzoek een doorkijk te bieden naar 2020 en de periode daarna. Met de resultaten van het onderzoek kunnen alle regiogemeenten gezamenlijk werken aan de inhoudelijke doorontwikkeling van beschermd wonen en het organiseren van een sluitende aanpak in hun regio.

1.2 Onderzoeksvragen

In het onderzoek staan de volgende onderzoeksvragen centraal:

1. Hoe ziet de doelgroep er uit? Waar bevindt de doelgroep zich? Is er een onderscheid in profielen te maken? Op welke manier? Matcht het onderscheid in de resultatenmatrix hier mee? Hoe gaat de cliëntpopulatie zich ontwikkelen?
2. Welk aanbod (uitgesplitst in expertise) is in de regiogemeenten(lokaal) beschikbaar en hoe verhoudt de huidige situatie zich tot de huidige vraag? Hoe ontwikkelt die verhouding zich tot 2020? Zijn er hiaten in het aanbod aan voorzieningen en zo ja welke hiaten?
3. Hoe wordt het bestaande aanbod gefinancierd? En hoe zou het gewenste aanbod gefinancierd moeten worden?
4. Hoe kan het aanbod aan voorzieningen voor de doelgroep effectiever en efficiënter worden georganiseerd?

1.3 Onderzoeksopzet

Om de onderzoeksvragen te beantwoorden hebben we allereerst een literatuurstudie gedaan en registratiegegevens verzameld. Vervolgens hebben we gesprekken gevoerd met leden van de doelgroep en met de vertegenwoordigers van betrokken instellingen. Tenslotte hebben we een expertmeeting gehouden. Hieronder lichten we de verschillende onderdelen toe.

Literatuurstudie

Tijdens de literatuurstudie hebben we relevante informatie en reeds aanwezige gegevens over de doelgroepen en daarbij betrokken instellingen en voorzieningen verzameld. Deze documenten hebben we zowel bij de gemeenten als bij de betrokken instellingen opgevraagd.

De verzamelde gegevens geven inzicht in het huidige aanbod in de centrumgemeente Assen en haar regiogemeenten, maar ook in (andere) mogelijkheden voor het combineren van onderdak, toezicht en begeleiding. Het gaat hierbij om het aanbod van collectieve, algemene en/of welzijnsvoorzieningen. Naast het aanbod dat vanuit de Wmo door de gemeente Assen wordt gefinancierd, hebben we ook inzicht gekregen in het aanbod dat wordt gefinancierd vanuit andere wetgeving.

Registratiegegevens

We hebben tevens registratiegegevens opgevraagd over de aard en omvang van de huidige doelgroepen. Van Onderzoek en Statistiek (O&S) Groningen hebben we gegevens ontvangen van de Maatschappelijke Opvang, terwijl de gemeente Assen registratiegegevens heeft aangeleverd van cliënten met een MO-indicatie en indicatie Beschermd Wonen.⁵ Het gaat daarbij om de omvang en de achtergrondkenmerken van de cliënten en van welke voorziening(en) zij gebruik maken en/of hebben gemaakt. Tevens hebben we van de politie gegevens ontvangen van meldingen van overlast.

Trendanalyse

Op basis van de registratiegegevens is een trendanalyse uitgevoerd. Hiervoor hebben we een bestand ontvangen dat alle cliënten bevat die Beschermd Wonen of die gebruik hebben gemaakt van de Maatschappelijke Opvang in de periode januari 2010 tot en met juni 2017. Het databestand geeft een overzicht van alle periodes dat cliënten gebruik hebben gemaakt van een voorziening alsmede enkele achtergrondkenmerken van de cliënten. Voor de trendanalyse hebben we gebruik gemaakt van extrapolatie. Extrapolatie is het uitbreiden van een reeks getallen met punten die buiten een bekende reeks liggen.

Alvorens voorspellingen te doen met behulp van de gegevens zijn enkele noodzakelijke bewerkingen op de data uitgevoerd. Het blijkt dat een duidelijke trendbreuk zichtbaar is vanaf januari 2015, hoogstwaarschijnlijk door de invoering van de wet Wmo. Hierdoor kunnen deze gegevens niet betrouwbaar worden doorgerekend naar voorspellingen. Daarom zijn de gegevens over de periode januari 2010 tot en met december 2014 uit het bestand verwijderd. Om dezelfde reden zijn de gegevens van januari 2017 tot en met juni 2017 buiten beschouwing gelaten; er is een trendbreuk zichtbaar na december 2016. Het aantal jaren op basis waarvan we voorspellingen kunnen doen beperkt zich derhalve tot de periode 2015-2016. Op basis van deze gegevens zijn we wel in staat de ontwikkelingen tot 2020 in kaart te brengen,

⁵ Onderzoek & Statistiek (O&S) Groningen voert in opdracht van de gemeente Assen de daklozenmonitor Assen uit waarvoor zij bij verschillende instellingen registratiegegevens opvraagt.

maar de gegevens zijn te beperkt om een betrouwbare doorkijk te geven naar 2025-2030. Daarom dienen de resultaten van de trendanalyse met enige voorzichtigheid te worden geïnterpreteerd.

Interviews leden doelgroep

Om inzicht te krijgen in de behoeftes en de mening van de doelgroep zelf, hebben we bij leden van de doelgroep interviews afgenomen. Het gaat om mensen die gebruik maken van maatschappelijke opvang, beschermd wonen of inloopvoorzieningen voor dak en thuislozen, of die tot de doelgroep behoren maar geen gebruik maken van voorzieningen. Dit heeft in totaal 75 bruikbare interviews opgeleverd. Het gaat zowel om mensen die in de gemeente Assen wonen als om mensen die in de regiogemeenten wonen.

Voor het interview hebben we een vragenlijst opgesteld waarin de verschillende leefgebieden aan bod komen: de woonsituatie; de lichamelijke en psychische gezondheid; het middelengebruik; contacten met politie en justitie; inkomsten; werk en dagbesteding; en zorgbehoefte. Daarnaast is gevraagd naar het gebruik van, de ervaringen met en hun mening over de verschillende voorzieningen in Assen en haar regiogemeenten.

Een deel van de respondenten hebben we benaderd via de voorzieningen waar zij gebruik van maken (zoals vormen van Beschermd Wonen). De overige respondenten hebben wij zelf aangesproken (met name bij de inloopvoorzieningen en op straat). We hebben de interviews afgenomen op een rustige locatie. Tijdens de interviews is goed doorgevraagd en de tijd genomen om zo tot goede en betrouwbare antwoorden te komen.

Gesprekken instellingen

Naast gesprekken met leden van de doelgroep hebben we ook met vertegenwoordigers van de betrokken instellingen en organisaties gesproken. In totaal gaat het om 15 (groeps)gesprekken met de volgende instellingen c.q. organisaties: Promens Care; Leger des Heils; Verslavingszorg Noord Nederland (VNN); WerkPro; GGD; politie; (regio)gemeenten; OGGz-netwerken; Jan Arends; Actium; Gemeentelijke Kredietbank (GKB) Drenthe; en Proeftuin ernstige psychiatrische aandoeningen (EPA).

In deze gesprekken hebben we onder meer aandacht besteed aan: de samenstelling, omvang en problematiek van de doelgroep; het aanbod van inloopvoorzieningen voor dak- en thuislozen, Maatschappelijke Opvang, Beschermd Wonen en overige voorzieningen; de rol van buurtteams; de financiering; en de doorstroom. Tevens hebben we gevraagd naar de visie op de toekomst.

Expertmeeting

Op basis van de eerste resultaten van de literatuurstudie, de analyse van de registratiegegevens en de gesprekken met de doelgroep en de vertegenwoordigers van de instellingen en organisaties hebben we een drietal onderwerpen besproken met een groep van tien deskundigen in een expertmeeting. Het gaat hierbij om professionals

die werkzaam zijn bij de betrokken instellingen en betrokken ambtenaren van de gemeente Assen, maar ook om professionals die werkzaam zijn bij landelijke instellingen en andere gemeenten in Nederland. In de expertmeeting hebben we aandacht besteed aan de volgende onderwerpen: aanbod; preventie; en organisatie.

1.4 Leeswijzer

In hoofdstuk 2 beschrijven we het aanbod voor Maatschappelijke Opvang en Beschermd Wonen in de gemeente Assen en haar regiogemeenten. Hierbij besteden we aandacht aan het huidige aanbod, de financiering, het verloop van de in-, door- en uitstroom en de ontwikkelingen in het aanbod. In hoofdstuk 3 gaan we in op de doelgroepen waarbij we een onderscheid maken tussen de doelgroep Maatschappelijke Opvang en de doelgroep Beschermd Wonen. We sluiten dit rapport af met conclusies en aanbevelingen.

2. AANBOD

In dit hoofdstuk beschrijven we het aanbod voor Maatschappelijke Opvang en Beschermd Wonen in de gemeente Assen en haar regiogemeenten. Daarbij geven we om te beginnen een beschrijving van het aanbod MO en de aandachtspunten die daarbij spelen. Vervolgens gaan we in op het aanbod BW. Voor dit hoofdstuk is gebruik gemaakt van de informatie uit registratiegegevens en beleidstukken en de informatie uit de interviews met vertegenwoordigers van betrokken instellingen en organisaties en uit de expertmeeting.

2.1 Maatschappelijke Opvang

In deze paragraaf gaan we in op de voorzieningen voor Maatschappelijke Opvang (MO) in Assen en haar regiogemeenten. De Maatschappelijke Opvang (MO) bestaat uit voorzieningen voor nachtopvang, kortdurende opvang en dagopvang c.q. inloopvoorzieningen. De dagopvang c.q. de inloopvoorzieningen worden niet alleen bezocht door dak- en thuislozen, maar ook door personen die wel een eigen huis hebben en/of een Beschermd Wonen indicatie hebben. Naast de opvangvoorzieningen zijn er in Assen en haar regiogemeenten een OGGz-netwerk en twee FACT-teams actief. Daarnaast is er een maatwerkvoorziening MO-begeleiding beschikbaar - waarvoor een beschikking vereist is - en biedt het Leger des Heils een begeleidingsvorm aan onder de naam Interwonen (Hoogeveen) en Housing First (Assen).

Voorzieningen en begeleidingsvormen

Tabel 2.1 geeft een overzicht van het aanbod en de capaciteit van de voorzieningen en begeleidingsvormen voor MO in Assen en haar regiogemeenten.¹ Onder tabel 3.1 volgt een beschrijving van de verschillende voorzieningen en begeleidingsvormen.

Tabel 2.1 Capaciteit voorzieningen en begeleidingsvormen MO cliënten opvangvoorzieningen

Voorziening/begeleidingsvorm	Capaciteit
Nachtopvang Kommarin Assen	6 bedden
Nachtopvang jongeren Assen	4 bedden
Dagopvang Kommarin Assen	Vrije inloop
Dagopvang Hier&Nu Hoogeveen	Vrije inloop
Kortdurende opvang (KDO) Assen	12 plekken
Kortdurende opvang jongeren Assen	8 plekken
OGGz-netwerk	Ambulante begeleiding
FACT-teams	Ambulante begeleiding
MO-begeleiding	Ambulante begeleiding
Interwonen Hoogeveen	18 woningen
Housing First Assen	12 woningen

¹ Voor meer uitgesplitste gegevens zie de bijlage.

Nachtopvang Kommarin

De Kommarin van Promens Care is een nachtopvang waar personen van 23 jaar en ouder voor vier euro per nacht gebruik kunnen maken van een slaapgelegenheid. In de nachtopvang zijn zes bedden beschikbaar, waarvan twee voor vrouwen en vier voor mannen (of andersom, indien dat zo uitkomt). In principe mag iemand maximaal tien dagen achter elkaar in de nachtopvang blijven, om te voorkomen dat iemand de plek gaat ervaren als ‘hun’ bed. In de praktijk komt het voor dat mensen langer dan tien dagen gebruik maken van de nachtopvang, omdat er in sommige gevallen geen alternatief beschikbaar is.

- Winterregeling

Als de gevoelstemperatuur lager is dan -3 gaat de winterregeling van kracht. In dat geval kunnen mensen gratis bij de nachtopvang slapen en worden extra bedden bijgezet. Op drukke momenten maken circa 20 personen hiervan gebruik. Wanneer de gevoelstemperatuur de -10 nadert of er zijn uitzonderlijke weersomstandigheden (bijvoorbeeld ijzel) is ook de inloop langer open, zodat mensen niet langer dan twee of drie uur op straat hoeven door te brengen. Er wordt dan bovendien door de politie, de OGGz en de nachtopvang actief gezocht naar mensen die buiten slapen. De OGGz (zie verder) is verantwoordelijk voor het initiëren van de winterregeling.

- Buitenslapers

Er is een aantal personen dat op straat slaapt. De meeste van hen zijn wel in beeld bij de nachtopvang en/of bij de OGGz, bijvoorbeeld omdat ze gebruik maken van de douche van de nachtopvang. Deze personen komen ter sprake in het overleg van het OGGz-netwerk. Er zijn volgens betrokkenen weinig mensen die op straat slapen en niet in beeld zijn bij opvangvoorzieningen. Dit beeld wordt bevestigd door het veldwerk dat voor dit onderzoek is uitgevoerd en waarbij nauwelijks buitenslapers zijn aangetroffen.

Waar in het verleden met name mensen met een alcoholverslaving op straat sliepen, gaat het nu volgens betrokkenen met name om personen met psychiatrische problematiek. De nachtopvang is voor hen soms geen optie, omdat ze niet met meerdere personen op één kamer kunnen of willen slapen.

Nachtopvang voor jongeren (tot 23 jaar)

Naast de nachtopvang voor personen van 23 jaar en ouder heeft Promens Care in Assen een nachtopvang c.q. passantenverblijf voor jongeren tussen 18 en 23 jaar. In deze nachtopvang zijn vier bedden beschikbaar. Tegen betaling van een kleine bijdrage kunnen jongeren gebruik maken van een slaapgelegenheid in deze voorziening.

Dagopvang Kommarin

In hetzelfde pand als de nachtopvang Kommarin is een dagopvang gevestigd. Deze laagdrempelige inloopvoorziening werd tot en met 2016 bemenst door medewerkers van de VNN. Per 1 januari 2017 valt de voorziening onder verantwoordelijkheid van

WerkPro. De dagopvang is op werkdagen geopend van 10.00 tot 15.00 uur. Medewerkers van Kommarin proberen bezoekers waar mogelijk en nodig toe te leiden naar zorg. Voor sommige bezoekers geldt dat ze geen zorg willen.

Dagopvang Hier&Nu

Hier&Nu is voor dagopvang voor dak- en thuislozen in Hoogeveen die bemenst wordt door medewerkers en vrijwilligers van het Leger des Heils. De dagopvang is op werkdagen geopend van 10.30 uur tot 16.30 uur. Waar nodig en mogelijk worden de bezoekers doorverwezen naar een zorginstelling. Dakloze bezoekers die een slaapplek nodig hebben worden doorverwezen naar de nachtopvang in Assen of Emmen.

Kortdurende opvang Maria in Campislaan

In de Kortdurende Opvang van het Legers des Heils aan de Maria in Campislaan kunnen daklozen maximaal zes maanden verblijven. In deze periode worden de problemen in kaart gebracht die tot de dakloosheid hebben geleid. Tevens wordt nagegaan welke vervolgondersteuning nodig is. De KDO heeft 12 plekken. Wanneer de KDO vol zit, worden cliënten doorverwezen naar de nachtopvang of jongerenopvang van Promens Care, de Breehof (een opvangvoorziening van het Leger des Heils in Nieuw-Amsterdam) of naar voorzieningen van Zienn en het Kopland.

Kortdurende opvang jongeren (tot 23 jaar)

Bij de Kortdurende Opvang voor jongeren tot 23 jaar van Promens Care zijn acht plekken beschikbaar voor jongeren. Jongeren kunnen hier voor een periode van zes maanden onder begeleiding van een persoonlijk begeleider werken aan het oplossen van hun problemen op het gebied van werk, scholing, huisvesting, (herstellen van) een sociaal netwerk en eventueel financiën en verslaving.

Advies- en meldpunt OGGz

Wanneer particulieren of professionals overlast ervaren of zich zorgen maken over de gezondheid en welzijn van een persoon die hiervoor zelf geen hulp zoekt, kunnen zij dit melden bij de OGGz van hun gemeente.² De meldingen die binnenkomen bij de OGGz zijn vaak afkomstig van de wijkteams/ buurtteams, de politie, woningcorporaties, GGZ en andere professionals. De signalen over deze zogenoemde zorgwekkende zorgmijders worden besproken door het OGGz-team, bestaande uit afgevaardigden van verschillende organisaties voor MO en verslavingszorg. De inzet van het OGGz-team is erop gericht deze mensen toe te leiden naar de zorg die ze nodig hebben. Zodra deze toeleiding heeft plaatsgevonden wordt de casus afgesloten.

FACT-team VNN

Zowel in Assen als in Hoogeveen is een FACT-team van de VNN actief. Van daaruit begeleiden zij cliënten in gemeente Assen en al haar regiogemeenten. FACT-teams zijn multidisciplinaire teams, bestaande uit een psychiater, een psycholoog,

² De gemeenten Meppel, Westerveld en de Wolden hebben de OGGz ondergebracht bij hun sociaal team. In Noordenveld is het OGGz-team opgegaan in het MDO (multidisciplinair overleg 23 jaar en ouder). De overige gemeenten in de regio Assen hebben een OGGz-netwerk.

maatschappelijke werkers, verpleegkundigen en woonbegeleiders. FACT staat voor Flexible Assertive Community Treatment. Het FACT-team is erop gericht om door middel van outreachende zorg cliënten met verslavingsproblematiek te ondersteunen en/of toe te leiden naar de passende hulpverlening. FACT-teams bezoeken de mensen thuis, bij de maatschappelijke opvang of in beschermde woonvormen.

Begeleiding-MO

Naast de hierboven beschreven algemene voorzieningen valt ook ‘Begeleiding-MO’ onder het aanbod MO van de regiogemeente Assen. Het gaat om ambulante ondersteuning aan volwassenen met ernstige problemen op meerdere terreinen, gericht op preventie van dakloosheid of gericht op nazorg aan cliënten die zijn uitgestromd uit een MO-voorziening en nu weer zelfstandig wonen.

Interwonen en Housing First

Onder de vlag van de Maatschappelijke Opvang heeft het Leger des Heils in Assen en Hoogeveen een nieuwe begeleidings-variant ontwikkeld, genaamd Interwonen (Hoogeveen) en Housing First (Assen). Het gaat om respectievelijk 18 woningen en 12 woningen, die door het Leger des Heils gehuurd worden bij de woningbouwcorporatie. Cliënten huren deze woning van het Leger des Heils. De huizen zijn gecentreerd rond een steunpunt, van waaruit begeleiding wordt geboden. De voorziening wordt door betrokkenen van het Leger des Heils beschreven als een tussenvorm voor mensen die te zelfstandig zijn voor Beschermd Wonen, maar (nog) wel behoefte hebben aan een zekere mate van begeleiding en controle om te voorkomen dat zij verwaarlozen of afglijden. Bewoners verblijven hier gemiddeld anderhalf tot twee jaar. Na afronding van het traject bij Interwonen of Housing First stromen cliënten uit naar een andere woning, meer zelfstandig in een wijk, maar nog wel op naam van Leger des Heils. Het streven is om het huurcontract van deze woning een jaar na uitstroom op naam van de cliënt te zetten.

Financiering

Voor de meeste MO-voorzieningen geldt dat ze beschikbaar zijn als algemene voorziening. Dit betekent dat de financiering van deze voorzieningen niet is gekoppeld is aan individuele beschikkingen. Een uitzondering hierop vormt de maatwerkvoorziening MO-begeleiding, bedoeld voor het bieden van individuele (woon)begeleiding. Voor deze vorm van begeleiding heeft de cliënt een beschikking nodig. Ook de financieringsstructuur van de FACT-teams wijkt af. De FACT-teams worden deels bekostigd door middel van een subsidie. Dit budget wordt gebruikt voor contactlegging en de eerste zorg voor cliënten. Afhankelijk van welke zorg iemand nodig heeft kan vervolgens een indicatie worden aangevraagd voor bekostiging vanuit de Wmo, de Zvw of forensische zorg.

Interwonen en Housing First worden deels bekostigd met een subsidie. Deze subsidie kan worden ingezet ter overbrugging tot het moment waarop er een indicatie is afgegeven voor MO-begeleiding.

Instream, doorstroom en uitstroom

Het beleid van Assen is erop gericht de instroom in de MO te voorkomen, de doorlooptijd te beperken en de uitstroom te bevorderen. Binnen de regiogemeenten is de afspraak gemaakt dat Assen als centrumgemeente verantwoordelijk is voor de opvang, maar dat de regiogemeenten mede verantwoordelijkheid hebben voor het beperken van de instroom en het bevorderen van de uitstroom.

Beperken instroom

Om instroom in de MO te beperken hebben alle regiogemeenten afspraken gemaakt met woningcorporaties en sociale diensten over het tijdig signaleren van problemen, schulden en huurachterstanden, om zo huisuitzettingen te voorkomen. Betrokkenen merken op dat deze afspraken hun vruchten lijken af te werpen. Zo blijkt dat het aantal ontruiming van woningen van Actium in Assen en haar regiogemeenten is gedaald van zo'n 35 per jaar in de jaren 2009 tot en met 2014 naar 26 in 2015 en 22 in 2016.

Daarnaast wordt in de interviews opgemerkt dat de wijkteams/buurtteams een rol hebben in het voorkomen van instroom in de MO. In het geval van huurachterstanden en schulden kan via het wijkteam/buurtteam schuldhulpverlening worden ingeschakeld. Volgens enkele betrokkenen kan deze samenwerking nog worden verbeterd. Zij merken op dat kwaliteit en affiniteit van de medewerkers van het wijkteam/buurtteam op het terrein van schuldhulpverlening beperkt is. De doorverwijzing naar schuldhulpverlening zou wat hen betreft sneller moeten plaatsvinden.

In de expertmeeting wordt aangegeven dat het inzetten op het voorkomen van huisuitzettingen weliswaar van belang is, maar dat daarmee slechts een deel van de instroom in de MO kan worden ondervangen. In de praktijk blijkt dat een klein deel van de personen die gebruik maken van de opvang dakloos is geraakt door een huisuitzetting. Andere redenen van instroom in de nachtopvang zijn bijvoorbeeld scheidingen waardoor mensen op straat belanden of ernstig verward gedrag. Door één van de geïnterviewden wordt opgemerkt dat het soms lastig is om voor personen met ernstig verward gedrag een inbewaringstelling (ibs)³ te krijgen, waardoor deze doelgroep regelmatig in de nachtopvang terecht komt.

Bevorderen doorstroom en uitstroom

In de interviews komen verschillende aandachtspunten aan de orde over de doorstroom in en uitstroom vanuit de MO.

- Doorstroom naar KDO

Enkele betrokkenen merken op dat de uitstroom uit de nachtopvang een tijd lang is bemoeilijkt door de beperkte doorstroommogelijkheden van de nachtopvang naar de Kortdurende Opvang (KDO) voor volwassenen van het Leger des Heils. Hierdoor stonden er op sommige momenten zeven à acht cliënten van de nachtopvang op de

³ Een inbewaringstelling (ibs) is een spoedmaatregel voor een gedwongen opname in een zorginstelling.

wachtlijst voor een plek bij de KDO. Recentelijk zijn nieuwe afspraken gemaakt om deze doorstroom te bevorderen en de wachtlijst te verkorten. Afsproken is dat wanneer er een plek vrijkomt bij de KDO, dit wordt doorgegeven aan de medewerkers van de nachtopvang, zodat ze weten dat ze nieuwe mensen kunnen aanmelden. Cliënten uit de nachtopvang worden op deze manier met voorrang bij de KDO geplaatst. Sinds deze afspraken is de wachtlijst voor de KDO vanuit de nachtopvang gedaald tot zo'n twee personen.

Overigens geldt volgens betrokkenen dat doorstromen naar de KDO niet voor alle cliënten van de nachtopvang een mogelijkheid is. Voor sommigen geldt dat hun problematiek dusdanig ernstig of complex is dat zij niet bij de KDO terecht kunnen. Het is lastig om voor deze cliënten een alternatieve vorm van opvang te vinden.

- Beschikbaarheid geschikte woningen

Een voorwaarde voor goede doorstroom en uitstroom uit de MO is de beschikbaarheid van geschikte en betaalbare woningen. Verschillende medewerkers merken op dat deze in Assen onvoldoende beschikbaar zijn. Volgens betrokkenen van de woningbouwcorporaties is de vraag naar woningen voor bijzondere doelgroepen (cliënt MO/BW, maar ook bijvoorbeeld statushouders) erg groot. Momenteel wordt 25% van de woningen die vrijkomen in Assen beschikbaar gesteld voor deze doelgroepen, maar desondanks is er nog steeds sprake van een tekort.

Het probleem van een tekort aan geschikte en betaalbare woningen speelt ook in veel andere gemeenten. Om aan dit probleem tegemoet te komen is in het voorjaar van 2017 gestart met het Actieprogramma Weer Thuis, waarin ook Assen participeert. Het Actieprogramma biedt ondersteuning aan bestuurders van gemeenten, corporaties en opvang- en zorginstellingen die een impuls willen geven aan de uitstroom uit de opvang en Beschermd Wonen.

In de expertmeeting wordt opgemerkt dat het probleem van het tekort aan woningen ook in andere gemeenten speelt. Door één van de aanwezigen wordt kamerverhuur in plaats van woningverhuur aangedragen als mogelijke oplossing. De gemeente kan hierin faciliteren.

- Zachte landing in de wijk

Een ander aandachtspunt voor goede doorstroom c.q. uitstroom uit voorzieningen is volgens betrokkenen het goed laten 'landen' van cliënten in de wijk. Om dat te realiseren is ten eerste een goede overdracht naar de wijkteams/ buurtteams van groot belang. Wanneer een cliënt uitstroomt uit een opvangvoorziening naar zelfstandig wonen (al dan niet met ambulante begeleiding) dienen heldere afspraken te worden gemaakt met het buurtteam over de zorg rondom de cliënt en het tijdig opschalen van deze zorg wanneer dat nodig is.

Naast het wijkteam/buurtteam dienen volgens de geïnterviewden ook buurtgenoten te worden betrokken wanneer iemand vanuit een opvangsituatie in de wijk komt wonen. De ervaring leert dat mensen in de wijk over het algemeen vaak redelijk tolerant zijn

tegenover de doelgroep, mits zij weten wat ze kunnen verwachten en wat ze moeten doen bij zorgsignalen. Ook hierin is volgens betrokkenen een rol weggelegd voor het wijkteam/buurtteam, die omwonenden hierover kan informeren.

Behoeft

In de interviews is tevens gesproken over ontwikkelingen en eventuele hiaten in het aanbod van de MO. Daaruit blijkt ten eerste dat er behoefte is aan een capaciteitsverhoging in de nachtopvang. Daarnaast wordt door het merendeel van de respondenten opgemerkt dat er behoefte is aan time-outplekken en aan een opvangvoorziening voor gezinnen.

Capaciteit van de nachtopvang

Verskillende respondenten geven aan dat de druk op de nachtopvang voor volwassenen de afgelopen jaren is toegenomen. De nachtopvang zit regelmatig vol, zeker bij slecht weer. In dergelijke gevallen wordt een cliënt doorverwezen naar de opvang in Emmen of Groningen. Tegelijkertijd neemt de bezetting van de jongerenopvang af. Er wordt momenteel gewerkt aan een plan voor een nieuwe nachtopvangvoorziening aan de Havenkade, waar de capaciteit van de opvang flexibeler kan worden ingezet.

Time-outvoorziening

Daarnaast wordt door diverse respondenten opgemerkt dat er behoefte is aan een time-outvoorziening, waar cliënten vanuit de thuissituatie of uit andere voorzieningen (bijvoorbeeld Beschermd Wonen) tijdelijk kunnen worden opgevangen, om de thuissituatie te ontlasten. Het gaat daarbij bijvoorbeeld om mensen die vanwege hun gedrag tijdelijk niet gehandhaafd kunnen worden in hun thuissituatie. De ervaring leert dat het voor deze mensen en voor hun omgeving helpend is wanneer iemand tijdelijk elders kan worden opgevangen. Deze cliënten worden nu vaak ondergebracht bij de nachtopvang, maar daar is niet altijd een plek beschikbaar. Bovendien is een dergelijke tijdelijk opvang in de nachtopvang niet voor iedereen wenselijk.

Opvang voor gezinnen

Door enkele geïnterviewden wordt opgemerkt dat in Assen behoefte is aan een opvangvoorzieningen voor gezinnen. In het huidige aanbod MO in Assen is geen voorziening voor gezinnen beschikbaar. Gezinnen worden doorverwezen naar Groningen of Emmen. Door een betrokkene wordt opgemerkt dat het pand aan de Lottingstraat, waar nu nog de jongerenopvang is gevestigd, hiervoor geschikt zou kunnen zijn. Momenteel wordt in overleg met de gemeente nagegaan of dit wenselijk en haalbaar is.

2.2 Beschermd Wonen

Bij Beschermd Wonen gaat het om het bieden van onderdak met een vorm van toezicht, begeleiding en dagbesteding aan volwassenen met psychiatrische

problematiek. Tot 2015 werd deze vorm van zorg bekostigd vanuit de Algemene Wet Bijzondere Ziektekosten (AWBZ). Sinds de invoering van de Wmo2015 valt deze zorg onder de verantwoordelijkheid van gemeenten.

BW omvat vier verschillende arrangementen, met elk een eigen begeleidingspakket, afgestemd op de behoefte van de cliënt. Bij het lichtste arrangement (V2A) woont een cliënt in een eigen niet-gedeelde woning in de wijk met achterwacht op afstand. Het huurcontract staat in deze gevallen op naam van de instelling of op naam van cliënt, waarbij in het tweede geval de verplichte afname van zorg onderdeel vormt van de huurovereenkomst. Bij het zwaarste arrangement (V2D) woont de cliënt in een intramurale setting in een groep met 24-uurs toezicht.

De ondersteuning van cliënten van BW is gericht op participatie vanuit een beschermde woonomgeving. Behandeling staat niet (meer) op de voorgrond. Voor cliënten met weinig uitstroomperspectief wordt met name gewerkt aan 'herstel en stabilisatie', terwijl voor andere cliënten wordt toegewerkt naar uitstroom richting zelfstandig wonen.

BW wordt bekostigd vanuit de Wmo. Hiervoor is een BW-indicatie vereist. Cliënten hebben de keuze voor het laten uitvoeren van de benodigde begeleiding in de vorm van Zorg in Natura (ZIN) of in de vorm van een Persoonsgebonden Budget (PGB). In het eerste geval heeft de aanbieder een contract met de gemeenten, waarin kwaliteitseisen zijn vastgelegd. In het tweede geval heeft de aanbieder een zorgovereenkomst met de cliënt en krijgt de cliënt budget van de gemeente om de zorg te bekostigen.

De gemeente Assen heeft in totaal 65 aanbieders van BW gecontracteerd voor het bieden van BW als Zorg in Natura. Het aantal cliënten dat zij begeleiden varieert van één tot ruim 350 cliënten per aanbieder. Het aantal aanbieders dat BW aanbiedt vanuit een PGB is niet bekend.

Actuele beschikkingen

Op basis van de gemeentelijke registratiegegevens is een overzicht gemaakt van de cliënten met een BW-beschikking naar regiogemeente (tabel 2.2). Tot en met mei 2017 hebben 554 cliënten een beschikking voor ZIN, terwijl 201 cliënten de zorg en begeleiding bekostigen via een PGB.

Van de 554 ZIN-clieñten is 42% afkomstig uit Assen. Circa een tiende van de cliënten komt uit De Wolden (12%), Tynaarlo (11%), Hoogeveen (10%) en Meppel (10%). Het aandeel cliënten in de overige gemeenten is 5% of lager. Ook voor de begeleiding die wordt ingekocht via PGB geldt dat het aandeel cliënten in Assen het hoogst is (28%), gevolgd door Hoogeveen (17%) en Midden-Drenthe (13%). In de overige gemeenten is het aandeel lager dan 10%.

Tabel 2.2 Verdeling BW-beschikkingen naar gemeente, ZIN en PGB, 2017 (tot en met mei)

	ZIN		PGB	
	N	%	N	%
Aa en Hunze	23	4	13	7
Assen	235	42	57	28
De Wolden	64	12	7	4
Hoogeveen	55	10	35	17
Meppel	53	10	13	7
Midden-Drenthe	30	5	27	13
Noordenveld	14	3	18	9
Tynaarlo	60	11	11	6
Westerveld	8	1	17	9
Overig Drenthe	2	0	1	1
Buiten Drenthe	10	2	2	1
Totaal	554	100	201	100

Tabel 2.3 toont de arrangementen die de cliënten uit 2017 afnemen. Daaruit blijkt dat arrangement V2C het meest wordt afgenomen (307 keer), gevolgd door arrangement V2D (168 keer). De lichtere arrangementen V2A en V2B wordt minder vaak afgenomen, respectievelijk 27 en 90 keer. Daarnaast wordt 118 keer product A-wonen afgenomen.⁴

Tabel 2.3 Verdeling arrangementen Beschermd Wonen, 2017

Arrangement	Aantal afgenomen producten
Arrangement V2A	27
Arrangement V2B	90
Arrangement V2C	307
Arrangement V2D	168
A-wonen	118

Dagbesteding

Het bieden van zinvolle dagbesteding vormt een integraal onderdeel van het hulpverleningsaanbod van beschermd wonen. Deze dagbesteding kan door de aanbieder van beschermd wonen zelf worden geboden, maar kan ook worden verzorgd door een andere aanbieder. Tot en met mei 2017 hebben 293 cliënten een beschikking voor dagbesteding via ZIN, terwijl 123 cliënten via PGB gebruik maken van dagbesteding.

Behoeften

In de interviews met aanbieders en betrokken organisaties zijn enkele aandachtspunten aan de orde gekomen over het aanbod BW.

⁴ A-wonen was tot 2017 de wooncomponent in de BW-arrangementen die altijd gepaard ging met een B1, 2 of 3 (begeleidingsintensiteit) en eventueel een C (dagbesteding). Deze 118 A-wonen zijn nog niet omgezette BW-indicaties.

Beschikbaarheid woningen

Evenals bij de uitstroom uit de MO geldt ook voor de uitstroom uit BW dat het huidige aanbod van geschikte en betaalbare woningen niet toereikend is. Dit belemmert de uitstroom en daarmee ook indirect de doorstroming van cliënten.

Volgens verschillende betrokkenen is de druk op de woningmarkt in Assen extra hoog gezien de concentratie van GGZ-instellingen. Veel cliënten willen na een behandeling en/of opname in de GGZ in Assen - eventueel gevolgd door een periode in BW in Assen - graag in Assen blijven wonen. Zoals eerder opgemerkt participeert de gemeente Assen in het actieprogramma 'Weer thuis', waarin wordt nagedacht over mogelijkheden om het hoofd te bieden aan de problemen van het woningtekort.

Differentiatie in woonvarianten

In verschillende interviews wordt opgemerkt dat het wenselijk is om het aanbod BW meer dan nu het geval is, te kunnen afstemmen op de individuele behoefte van een cliënt. In de praktijk betekent dit dat er een breder arsenaal aan woonvarianten beschikbaar moet zijn. Interwonen en Housing First zijn daar voorbeelden van.

Er zijn momenteel al verschillende plannen in ontwikkeling waarmee tegemoet wordt gekomen aan deze wens van nadere differentiatie. Zo is woningcorporatie Actium bezig met het ontwikkelen van woningen op de rand van het GGZ-terrein. Mensen kunnen hier zelfstandig wonen in de nabijheid van een 24-uurs steunpunt. Daarnaast is het Leger des Heils bezig met het onderzoeken van de mogelijkheid om ook in Meppel te starten met Interwonen.

In verschillende interviews wordt daarnaast opgemerkt dat uitstroom uit BW voor een deel van de cliënten niet haalbaar is. Naar schatting geldt dit voor 30 tot 40% van de doelgroep. Voor deze groep cliënten is de stap naar zelfstandig wonen te groot en is de mogelijkheid van langdurig(er) verblijf in een voorziening voor BW wenselijk.

2.3 Ontwikkelingen

In de voorgaande paragrafen is aan de orde gekomen wat het huidige aanbod BW en MO is en welke hiaten zich hierin voorzoen. In deze paragraaf schetsen we een beeld van de al ingezette acties om aan deze hiaten tegemoet te komen en aan de te verwachte vraagstukken voor de nabije toekomst.

Differentiatie in het aanbod

Uit de interviews komt naar voren dat er behoefte is aan meer differentiatie in het aanbod van voorzieningen in combinatie met nieuwe vormen van ondersteuning. Er zijn momenteel al verschillende ontwikkelingen gaande die inspelen op deze behoefte, zoals de hierboven genoemde integratie van de nachtopvang en dagbesteding aan de Havenkade (realisatiedatum medio 2018), de mogelijke start van Interwonen in

Meppel en de ontwikkeling van woningen op de rand van het GGZ-terrein, waar mensen zelfstandig kunnen wonen in de nabijheid van een 24-uurs steunpunt.

De huidige systematiek binnen BW, met vier arrangementen (A tot en met D), biedt verschillende mogelijkheden voor differentiatie in het aanbod voor BW. De indruk bestaat dat de mogelijkheden die deze arrangementen bieden voor het flexibel inrichten van het zorgaanbod door de aanbieders nog niet ten volle worden benut: zoals eerder is opgemerkt worden nog met name de zwaardere arrangementen (C en D) ingezet. Daar komt bij dat een deel van het aanbod aan woonbegeleiding momenteel wordt bekostigd vanuit de maatschappelijke opvang (MO-begeleiding, Interwonen en Housing First).

In de expertmeeting worden enkele suggesties gedaan voor het kunnen bieden van een meer gedifferentieerd aanbod. Zo wordt in Friesland gestart met ThuisPlus als tussenvorm tussen beschermd wonen en zelfstandig wonen. In Apeldoorn wordt gewerkt met een Opstapregeling om de overgang tussen de BW of MO richting zelfstandigheid te ondersteunen. Verder worden nog enkele andere voorbeelden genoemd, waaronder Omklapwoningen en Skaeve Huse.

Project Optimaal Leven

Mede in het kader van het bieden van zorg op maat loopt in Drenthe het project Optimaal Leven. In dit project werken de gemeente Assen, gemeente Emmen, VNN, Promens Care, GGZ Drenthe, huisartsen en een zorgverzekeraar samen aan het vormgeven van geïntegreerde zorgverlening aan patiënten met een ernstige psychiatrische aandoening (EPA). Deze cliënten hebben een hoge zorgbehoefte en zijn vaak langdurig in zorg. Door de extramuralisering van de GGZ wordt het aantal bedden voor deze cliënten afgebouwd en worden zij vaker ambulant ondersteund, al dan niet vanuit een setting voor BW. De financiering van deze cliënten verloopt via verschillende routes: Wmo, Wlz, Zvw en/of justitiëel.

Binnen het project Optimaal Leven wordt in 2018 in Hogeveen, Assen en Meppel gestart met een pilot, waarbij vanuit een multidisciplinair team snelle hulp kan worden geboden op verschillende zorgdomeinen (psychiatrie, verslaving, wonen). De bedoeling is om met deze teams zorg op maat (*'matched care'*) te kunnen bieden, zonder gehinderd te worden door financieringsstromen.

Positionering wijkteams/buurtteams

Een andere ontwikkeling die momenteel gaande is en die ook voor de komende jaren van groot belang zal zijn is de nadere positionering van de wijkteams/buurtteams in de zorgketen voor BW en MO. Het gaat daarbij zowel om de rol van het wijkteam aan de voorkant (vroegsignalering en begeleiding) als bij de uitstroom richting zelfstandig(er) wonen (begeleiding en 'waakvlamfunctie').

Door verschillende geïnterviewden wordt opgemerkt dat de sociale teams op dit moment nog onvoldoende (kwalitatief) zijn toegerust om de doelgroep MO/BW te herkennen en te begeleiden. Specifieke expertise vanuit het FACT-team/OGGz wordt

wenselijk geacht evenals mogelijke verslavingszorgexpertise. Ook de afstemming tussen het wijkteam/buurtteam, de OGGz, de gemeentelijke medewerkers betrokken bij de uitvoering van MO/BW en de uitvoeringsinstellingen MO/BW verdient daarbij aandacht. Betrokkenen geven aan dat goed moet worden nagedacht over de wijze waarop de expertise in de wijkteams/buurtteams gewaarborgd kan worden. Mogelijkheden die daarbij genoemd worden zijn het (bij)scholen van medewerkers in de wijkteams/buurtteams en een constructie waarbij medewerkers van het OGGz-netwerk en het FACT-team voor een paar uur per week aanwezig zijn in deze teams.

Inhoud van BW

In enkele interviews en in de expertmeeting is opgemerkt dat de manier waarop BW inhoudelijk wordt vormgegeven aandacht verdient. Volgens betrokkenen neemt de zorgzwaarte binnen BW toe. De vraag is of het aanbod hierop voldoende aansluit. Er is volgens hen binnen de setting van BW een verbeteringslag nodig als het gaat om bejegening en houding richting cliënten en deskundigheidsbevordering. Volgens enkele betrokkenen dienen – vanwege de toenemende zorgzwaarte – begeleiders steeds vaker HBO-opgeleid te zijn.

In het verlengde daarvan wordt door enkele geïnterviewden opgemerkt dat aanbieders van BW zich nog te veel richten op consolidatie van de situatie van de cliënt. De vraag is op welke manier de gemeente als opdrachtgever hierin verandering kan brengen. Gedacht wordt aan (meer) resultaatbesteding en faciliteren van bewustwording op dit terrein. Anderen merken daarover op dat voor een deel van de doelgroep consolidatie het hoogst haalbare is. Voor deze groep werkt de druk om uit te stromen vaak averechts, omdat het veel onrust met zich meebrengt.

Ook wordt in dit kader opgemerkt dat een verbetering van de onderlinge afstemming en samenwerking tussen BW-aanbieders wenselijk is. Het aantal aanbieders is groot en de onderlinge afstemming en samenwerking is gering.

PGB versus ZIN

Door betrokkenen wordt opgemerkt dat de gemeente te weinig grip en invloed heeft op de dienstverlening die middels de PGB-bekostigingssystematiek plaatsvindt. Cliënten bepalen hier, binnen gemeentelijke kaders, zelf wie ze met het PGB-budget inschakelen voor ondersteuning. Tijdens de expertmeeting kwam naar voren dat andere gemeenten dit vraagstuk herkennen. De gemeenten zijn van opvatting dat deze systematiek leidt tot te lage kwaliteit en optimaliserende marktpartijen. Er is volgens hen behoefte aan het ontwikkelen van een gezamenlijk gemeentelijk beleid en een gezamenlijke aanpak. Hierbij kan bijvoorbeeld gedacht worden aan het ontwikkelen van een toezichtskader waarin de kwaliteit een toetsingscriterium is.

Als knelpunt hierbij wordt opgemerkt dat het huidige aanbod van BW en MO (via ZIN) voor een deel van de doelgroep niet toereikend is, waardoor zij genooddaakt zijn hun toevlucht te zoeken bij aanbieders via PGB. Hierbij worden door een enkeling twee doelgroepen expliciet genoemd, namelijk ex-gedetineerden en de cliënten waarvan de problematiek te zwaar is.

Verschuiving cliënt Wmo naar Wlz

Door verschillende geïnterviewden wordt opgemerkt dat de indruk bestaat dat er BW-cliënten zijn waarvan de dienstverlening bekostigd wordt uit de Wmo, terwijl deze (deels) bekostigd kunnen worden op basis van de Wlz of de Zvw. Landelijk is dit thema inmiddels geagendeerd. Door HHM is geïnventariseerd voor welk deel van de GGZ-populatie die gebruik maakt van BW dit zou kunnen gelden. Hieruit blijkt dat landelijk 25% tot 29% van de cliënten die nu onder de Wmo vallen in aanmerking zou kunnen komen voor bekostiging via de Wlz, indien een psychische stoornis wordt toegevoegd als Wlz-grondslag. Ook de regio Assen is in het onderzoek van HHM meegenomen, maar vanwege de lage respons zijn deze uitkomsten niet goed te vergelijken met de landelijke cijfers. De verwachting is dat ook voor Assen een substantieel deel van de doelgroep van BW in aanmerking zou kunnen komen voor de Wlz als de Wlz wordt uitgebreid.

Decentralisatie 2020

In de gesprekken zijn ook de ideeën en wensen ten aanzien van de verdere decentralisatie MO/BW per 2020 aan de orde gekomen. Per onderdeel van de keten BW en MO (signalering, indicering c.q. toewijzing, inkoop en organisatie/uitvoering) dienen de regiogemeenten een keuze te maken in wat ze zelf wil aanbieden en wat in samenwerking met andere gemeenten. Volgens de geïnterviewden geldt daarbij als leidend principe: zo lokaal mogelijk en zo nodig bovenlokaal/regionaal/provinciaal. De regiogemeenten merken op dat ze in dit proces behoefte hebben aan flexibiliteit.

In de interviews zijn ook enkele aandachtspunten over de decentralisatie besproken. Deze aandachtspunten komen hieronder aan de orde.

Procesregie

Ten eerste blijkt dat betrokkenen de procesregie van de gemeente Assen, gericht op versterking van de afstemming en samenwerking van de uitvoerende ketenpartners, waardevol vinden. Het is volgens de geïnterviewden wenselijk dat ook na de verdere decentralisatie de samenhang van BW en MO met het brede zorgaanbod gehandhaafd blijft.

Langdurige contracten

Daarnaast wordt opgemerkt dat de gemeente Assen vanuit haar rol als centrumgemeente langdurige verplichtingen is aangegaan met uitvoerders. Daarbij draagt zij ook een verantwoordelijkheid voor zorgvuldigheid in de relatie opdrachtgever-opdrachtnemer. De wijze waarop hier mee omgegaan wordt is ook financieel een aandachtspunt in het decentralisatieproces. Dit geldt met name voor BW, waar decentralisatie van de woonvoorzieningen gezien de aard en mogelijk omvang eerder aan de orde is dan de MO-voorzieningen.

Aanzuigende werking

Er dient bij de inrichting van de nieuwe situatie aandacht te zijn voor de ‘aanzuigende werking van een stad’. Het grotere aanbod van voorzieningen betekent dat de cliënten

hier naar toe trekken met als mogelijk effect dat deze gemeente sterker belast wordt. (Boven)regionale afstemming en samenwerking is nodig om te voorkomen dat één of enkele gemeenten onevenredig de kosten dragen waar geen inkomsten tegenover staan. Met name betreft dit de maatschappelijke opvang.

Nabijheid zorgaanbod

Voor cliënten zijn bereikbaarheid en nabijheid van het aanbod van belang. Voor veel cliënten spelen reiskosten een rol in de afwegingen die ze maken.

Formatie en expertise

In het geval dat regiogemeenten meer gaan uitvoeren in eigen beheer is daar aanvullende formatie voor nodig. Tevens betekent dit dat de huidige centrumgemeente Assen dan waarschijnlijk formatie over heeft voor haar taakuitvoering. Het is nodig afspraken te maken hoe hier mee om te gaan. In het verlengde daarvan dient te worden nagedacht over de overdracht van kennis naar de regiogemeenten, deskundigheidsbevordering en (gezamenlijke) professionalisering.

3. DOELGROEPEN

In dit hoofdstuk gaan we in op de doelgroepen van dit onderzoek, te weten cliënten Maatschappelijke Opvang en cliënten Beschermd Wonen. Om inzicht te krijgen in de aard en omvang van deze doelgroepen zijn registratiegegevens opgevraagd, waarmee tevens trendanalyses zijn uitgevoerd. Voor een goed beeld van de problematiek en behoeftes van de leden van de doelgroepen hebben we met 75 van hen gesprekken gehouden.

3.1 Maatschappelijke Opvang

Voor het verkrijgen van inzicht in de aard en omvang van de doelgroep Maatschappelijke Opvang (MO) hebben we registratiegegevens opgevraagd en met 47 van hen een gesprek gevoerd.

Omvangschatting

Op basis van het aantal geregistreerde cliënten in de databestanden van O&S Groningen en de gemeente Assen is het verborgen deel van de verschillende doelgroepen MO geschat. Het gaat om de cliënten in de opvangvoorzieningen, OGGz-netwerken en cliënten met een MO-indicatie. De resultaten van de omvangschatting zijn weergegeven in tabel 3.1.

We schatten het verborgen deel van de doelgroep die gebruik maakt van de algemene opvangvoorzieningen op tussen de 53 en 99 cliënten. Wanneer we deze aantallen toevoegen aan de 396 reeds geregistreerde cliënten komen we tot een schatting voor de totale omvang van de doelgroep. Die ligt zo tussen de 449 en 495 cliënten. Op dezelfde wijze schatten we de totale omvang van de doelgroep cliënten met een MO-indicatie zo tussen de 152 en 170 cliënten als we het verborgen deel (tussen de 18 en 36) optellen bij de geregistreerde cliënten (134). Voor de doelgroep die gebruik maakt van het OGGz-netwerk kan geen betrouwbare schatting worden gemaakt, omdat de registratiegegevens op dit punt niet aan de vereiste voorwaarden voldoen.

Tabel 3.1 Omvangschatting doelgroepen MO in 2016, in absolute aantallen, met bijbehorende betrouwbaarheidsintervallen (95%).

Voorziening	Geregistreerde cliënten	Geschat aantal verborgen cliënten	Totaal geschat aantal cliënten
Opvangvoorzieningen	396	76 (BI 95%: 53 - 99)	472 (BI 95%: 449 - 495)
OGGz-netwerk*	583	-	-
MO-indicatie	134	27 (BI 95%: 18 - 36)	161 (BI 95%: 152 - 170)

* De registratiegegevens blijken niet toereikend om de omvang van het OGGz-netwerk te schatten.

Geregistreeerde cliënten

Zoals aangegeven kan de doelgroep MO onderverdeeld worden in drie subgroepen, te weten: cliënten die gebruik maken van de opvangvoorzieningen; cliënten die contact hebben met het OGGz-netwerk en/of het FACT-team; en cliënten met een MO-indicatie.

Opvangvoorzieningen

Voor dit onderzoek hebben we van O&S Groningen gegevens ontvangen van de volgende voorzieningen en instellingen: nachtopvang van Promens Care; nachtopvang voor jongeren (tot 23 jaar) van Promens Care; kortdurende opvang jongeren van Promens Care; kortdurende opvang van Leger des Heils; dagopvang van het Leger des Heils; dagbesteding Havenkade van WerkPro; en het aantal postadressen.

In totaal staan in 2016 396 unieke cliënten geregistreerd bij de hiervoor genoemde voorzieningen. Ruim een derde (35%) heeft gebruik gemaakt van de dagopvang Hier&Nu in Hoogeveen, terwijl een kwart (24%) één of meerdere nachten heeft doorgebracht in de nachtopvang Kommarin in Assen (tabel 3.2). Hierbij dient te worden opgemerkt dat door betrokkenen is opgemerkt dat slechts een klein deel van de bezoekers van de dagopvang in Hoogeveen dakloos zijn. Het merendeel bezoekt de dagopvang omdat ze eenzaam zijn of kampen met psychische en/of psychosociale problemen.

Tabel 3.2 Aantal geregistreeerde cliënten opvangvoorzieningen, 2016 (N=396)

Voorziening	N	%
Promens Care: Nachtopvang Kommarin	94	24
Promens Care: Nachtopvang jongeren	24	6
Promens Care: Kortdurende opvang jongeren	36	9
Leger des Heils: Kortdurende opvang	50	13
Leger des Heils: dagopvang Hier&Nu	139	35
WerkPro: dagbesteding Havenkade	98	25
Promens Care: postadreshouders	73	18

In Assen is er naast de dagbesteding van WerkPro, ook een dagopvang. Deze bevindt zich in hetzelfde pand als de nachtopvang Kommarin. Het is niet bekend hoeveel unieke cliënten in 2016 gebruik hebben gemaakt van deze dagopvang. Wel is bekend dat in de periode januari tot maart 2017 151 unieke cliënten de dagopvang Kommarin hebben bezocht. Betrokkenen geven aan dat een deel van de bezoekers dakloos zijn, maar dat er ook mensen komen die wel een huis hebben. Veel bezoekers kampen met psychiatrische problemen en/of verslaving.

Verreweg het grootste deel (79%) van de 396 cliënten staat in 2016 bij één voorziening geregistreerd, terwijl 14% van twee verschillende voorzieningen gebruik heeft gemaakt (tabel 3.3). Het gaat hierbij met name om een combinatie van nachtopvang c.q. kortdurende opvang en dagopvang c.q. inloopvoorzieningen (overlap is 27) en de combinatie van een postadres met één van de andere voorzieningen (overlap is 14).

Tabel 3.3 Aantal voorzieningen waarvan een cliënt gebruik heeft gemaakt, 2016

Voorziening	N	%
Eén voorziening	312	79
Twee voorzieningen	57	14
Drie voorzieningen	21	5
Vier voorzieningen	5	1
Vijf voorzieningen	1	<1
Totaal	396	100

- Achtergrondkenmerken

Van de cliënten die in 2016 gebruik hebben gemaakt van de opvangvoorzieningen is drie kwart (75%) een man (tabel 3.4). Twee vijfde (39%) behoort tot de leeftijdscategorie 40 tot en met 59 jaar, terwijl bijna één vijfde (20%) tussen de 30 en 39 jaar oud is. De helft (49%) is 40 jaar of ouder. Er bestaan nauwelijks verschillen in leeftijd tussen mannen en vrouwen: de gemiddelde leeftijd van mannen ligt op 41 jaar, terwijl het bij de vrouwen op 38 jaar ligt. Aangezien in het aangeleverde bestand geen gemeente van herkomst staat geregistreerd, kan niks worden gezegd over de verdeling naar (regio)gemeenten.

Tabel 3.4 Achtergrondkenmerken cliënten opvangvoorzieningen, 2016

Geslacht	N	%
Man	297	75
Vrouw	99	25
Totaal	396	100
Leeftijd		
Jonger dan 18 jaar	1	<1
18 - 22 jaar	49	12
23 - 29 jaar	71	18
30 - 39 jaar	80	20
40 - 59 jaar	153	39
60 jaar en ouder	40	10
Onbekend	2	1
Totaal	396	100

OGGz-netwerk

Naast gegevens over diverse opvangvoorzieningen heeft O&S Groningen eveneens gegevens aangeleverd over de cliënten die in 2016 contact hebben gehad met het OGGz-netwerk. In totaal hebben in 2016 583 unieke cliënten contact gehad met het OGGz-netwerk. Het grootste deel (60%) van hen is man (tabel 3.5). Twee vijfde (41%) is tussen de 40 en 59 jaar oud, terwijl ruim een tiende (13%) behoort tot de leeftijdscategorie 23 tot en met 29 jaar. Bijna twee derde (64%) is 40 jaar of ouder. Er bestaan nauwelijks verschillen in leeftijd tussen mannen en vrouwen: de gemiddelde leeftijd van mannen ligt op 47 jaar, terwijl het bij de vrouwen op 48 jaar ligt.

Tabel 3.5 Achtergrondkenmerken cliënten OGGz-netwerk, 2016

Geslacht	N	%
Man	349	60
Vrouw	232	40
Onbekend	2	<1
Totaal	583	100
Leeftijd		
Jonger dan 18 jaar	1	<1
18 - 22 jaar	29	5
23 - 29 jaar	74	13
30 - 39 jaar	101	17
40 - 59 jaar	242	41
60 jaar en ouder	132	23
Onbekend	4	1
Totaal	583	100

Zowel in Assen als in Hoogeveen is een FACT-team van de VNN actief. Het gaat om multidisciplinaire teams, bestaande uit een psychiater, een psycholoog, maatschappelijke werkers, verpleegkundigen en woonbegeleiders. FACT staat voor Flexible Assertive Community Treatment. Het FACT-team is erop gericht om door middel van outreachende zorg cliënten met verslavingsproblematiek toe te leiden naar de passende hulpverlening. O&S Groningen ontvangt geen gegevens van dit team. Medewerkers van de teams hebben aangegeven dat het team in Assen circa 130 tot 140 cliënten begeleidt, het team in Hoogeveen 90 tot 100 cliënten. Het gaat vrijwel zonder uitzondering om cliënten met zowel verslavingsproblematiek als psychiatrische problemen (zogenoemde dubbele diagnose). Betrokkenen geven aan dat er deels sprake is van overlap tussen de cliënten van het OGGz-netwerk en die van het FACT-team. Zij hebben echter wel een andere rol; het OGGz-netwerk signaleert en biedt begeleiding, terwijl het FACT-team ook behandelt.

Cliënten MO-indicatie

Van de gemeente Assen hebben we gegevens ontvangen van de geregistreerde cliënten met een MO-indicatie. In totaal hebben in 2016 134 cliënten een MO-indicatie. Ruim drie kwart (78%) heeft gebruik gemaakt van het aanbod van het leger des Heils, terwijl bijna een kwart (22%) hulp heeft gehad van Zienn. Ruim de helft (57%) van de cliënten met een MO-indicatie is man (tabel 3.6). Twee vijfde behoort tot de leeftijdscategorie 40 tot en met 59 jaar, terwijl bijna een vijfde (17%) tussen de 23 en 29 jaar oud is. De helft (51%) is 40 jaar of ouder. De gemiddelde leeftijd van mannen en vrouwen verschilt nauwelijks van elkaar; de mannen zijn gemiddeld 42 jaar oud tegenover gemiddeld 40 jaar voor de vrouwen.

Tabel 3.6 Achtergrondkenmerken cliënten MO-indicatie, 2016

Geslacht	N	%
Man	76	57
Vrouw	58	43
Totaal	134	100
Leeftijd		
Jonger dan 18 jaar	-	0
18 - 22 jaar	6	5
23 - 29 jaar	23	17
30 - 39 jaar	36	27
40 - 59 jaar	55	41
60 jaar en ouder	14	10
Totaal	134	100

In het door de gemeente Assen aangeleverde bestand met cliënten met een MO-indicatie staat de woongemeente wel geregistreerd. Hierbij dient echter te worden opgemerkt dat deze continue wordt geactualiseerd, met andere woorden het betreft de woongemeente van dit moment. Twee vijfde (39%) van de cliënten met een MO-indicatie verblijft momenteel in Assen, terwijl bijna twee vijfde (37%) in Hoogeveen woont (tabel 3.7). Een klein deel verblijft in een ander deel van Drenthe (1%) of buiten Drenthe (7%).

Tabel 3.7 Woongemeente cliënten MO-indicatie, 2017

	N	%
Aa en Hunze	1	1
Assen	52	39
De Wolden	3	2
Hoogeveen	50	37
Meppel	3	2
Midden-Drenthe	4	3
Noordenveld	7	5
Tynaarlo	3	2
Westerveld	0	0
Overig Drenthe	1	1
Buiten Drenthe	10	7
Totaal	134	100

Problematiek en behoeftes cliënten

Om de problematiek en de behoeftes die speelt onder de doelgroep MO in beeld te brengen hebben we gesprekken met hen gehouden. In totaal hebben we 47 personen gesproken die behoren tot deze doelgroep. Het gaat hierbij zowel om cliënten die gebruik maken van de opvangvoorzieningen als om cliënten met een MO-indicatie.

Woonsituatie

Van de 47 respondenten die behoren tot de doelgroep MO heeft twee vijfde (40%) het afgelopen jaar problemen gehad op het gebied van huisvesting. Zij hebben in het

afgelopen jaar gebruik gemaakt van de nachtopvang of de kortdurende opvang, nachten doorgebracht op straat of verbleven tijdelijk bij familie en/of vrienden.

Bijna twee derde (63%) geeft aan dat hulp en/of ondersteuning bij hun woonsituatie momenteel (heel) belangrijk is. Bijna de helft (45%) zegt daarentegen dat ze geen behoefte hebben aan (extra) hulp en/of ondersteuning op het gebied van hun woonsituatie. Zij hebben momenteel al hulp en willen dat graag zo houden of ze zijn van mening dat ze het prima redden zonder hulp en/of ondersteuning. Bijna twee vijfde (36%) wil graag hulp bij de dagelijkse gang van zaken c.q. bij het bieden van structuur, bijvoorbeeld in de vorm van ambulante woonbegeleiding. Een enkeling geeft aan dat ze graag een huis, een goedkoper huis of een huis op een rustigere plek zouden willen hebben. Er is geen sprake van de behoefte om elders te wonen. Verreweg het merendeel (76%) zegt graag in de gemeente te willen blijven wonen waar ze nu wonen (met name Assen, gevolgd door Hogeveen). Een tiende (10%) zou wel in Groningen willen wonen, terwijl een klein deel (5%) liever in de regio c.q. op het platteland zou willen wonen.

Dagbesteding

Ruim een tiende (15%) zegt momenteel werk te hebben, terwijl eveneens ruim een tiende (13%) vrijwilligerswerk doet en een klein deel (4%) aangeeft momenteel op zoek te zijn naar werk. Een derde (32%) maakt gebruik van het aanbod van dagbestedingsprojecten van de verschillende voorzieningen voor Maatschappelijke Opvang. Ruim de helft (53%) zegt (heel) tevreden te zijn over de wijze waarop zij hun dagen momenteel invullen, terwijl voor een derde (33%) (extra) hulp en/of ondersteuning bij hun dagbesteding (heel) onbelangrijk is. Van de respondenten die tevreden zijn met hun huidige dagbesteding maakt ruim twee vijfde (44%) gebruik van dagbestedingsprojecten, terwijl een vijfde (20%) werk heeft en eveneens een vijfde (20%) vrijwilligerswerk doet.

Ruim twee derde (69%) heeft geen behoefte aan (extra) hulp en/of ondersteuning bij hun dagbesteding, zij vinden het prima zoals het nu gaat. Een vijfde (21%) wil graag hulp bij het vinden van (vrijwilligers)werk, terwijl een enkeling (4%) behoefte heeft aan hulp bij het vinden van hobby's of iets dergelijks.

Financiën

Meer dan de helft (53%) heeft momenteel schulden. De hoogte van de schuld loopt uiteen van 500 tot en met 35.000 euro, terwijl het gemiddelde bijna 11.000 euro bedraagt. De respondenten geven aan dat ze met name schulden hebben bij (financiële) instanties zoals sociale dienst, de Nederlandse Spoorwegen en dergelijke. Hulp en/of ondersteuning bij de financiële situatie is voor 69% momenteel (heel) belangrijk. Hierbij dient te worden opgemerkt dat drie kwart (77% van de 31 respondenten) van hen al hulp krijgt.

Ruim een kwart (28%) zegt geen behoefte te hebben aan hulp en/of ondersteuning bij hun financiën aangezien ze het prima zelf kunnen, terwijl ruim twee vijfde (41% van de 47 respondenten) aan dat ze momenteel hulp krijgen via GKB, bewindvoering of

familie en dit graag zo willen houden, terwijl bijna De overige respondenten (31%) hebben behoefte aan bewindvoering, schuldsanering, budgetbeheer of een budgetcoach.

Middelengebruik

In het gesprek met de leden van de doelgroep hebben we ook aandacht besteed aan hun middelengebruik. De helft (49%) geeft aan in de afgelopen maand drugs te hebben gebruikt, terwijl bijna een derde (30%) grote hoeveelheden alcohol heeft genuttigd. Van de 26 respondenten die alcohol en/of drugs hebben gebruikt in de afgelopen maand, hebben 11 beide gebruikt.

Van de 26 respondenten die problemen hebben op het gebied van middelengebruik heeft de helft (50%) al hulp op dit gebied en wil dit graag zo houden. De overige respondenten zou graag hulp willen krijgen in de vorm van gesprekken met bijvoorbeeld Verslavingszorg Noord Nederland (VNN) of de GGz (40%) of zegt geen behoefte te hebben aan hulp (10%).

Contacten politie/justitie

We hebben de respondenten tevens gevraagd of ze het afgelopen jaar contact hebben gehad met politie en/of justitie. Dit blijkt voor bijna twee vijfde (36%) inderdaad het geval te zijn. Van de 17 respondenten die in het afgelopen jaar in aanraking zijn geweest met politie en/of justitie ging het in vier gevallen om ordeverstoring, bij drie om inbraak, diefstal of oplichting, bij eveneens drie om het bezit van of handel in drugs, bij twee om het gebruik van drugs en bij eveneens twee om het gebruik van alcohol in het openbaar. Daarnaast hebben drie respondenten zelf aangifte gedaan. Verder geven zes respondenten aan dat zij in het afgelopen jaar in de gevangenis, huis van bewaring of de politiecel hebben gezeten. Het aantal dagen dat ze daar hebben doorgebracht varieert van één tot 43 dagen.

3.2 Beschermd Wonen

Voor het in kaart brengen van de aard en omvang van de doelgroep Beschermd Wonen (BW) hebben we registratiegegevens opgevraagd en met 35 van hen een gesprek gehouden.

Omvangschatting

Op basis van het aantal geregistreerde cliënten in de databestanden van de gemeente Assen is het verborgen deel van de doelgroep met een BW-indicatie geschat. De resultaten van de omvangschatting zijn weergegeven in tabel 3.8. In de registraties vinden we 731 geregistreerde cliënten die van BW gebruikmaken. De schatting van het verborgen deel van de doelgroep ligt op maximaal 60 cliënten. De totaal geschatte omvang ligt tussen de 731 en 791 cliënten.

Tabel 3.8 Omvangschatting doelgroepen BW in 2017, in absolute aantallen, met bijbehorende betrouwbaarheidsintervallen (95%).

Voorziening	Geregistreerde cliënten	Geschat aantal verborgen cliënten	Totaal geschat aantal cliënten
Beschermd Wonen	731	23 (BI 95%: 0 - 60)	754 (BI 95%: 731 - 791)

Geregistreerde cliënten

In 2017 staan bij de gemeente Assen 731 unieke personen met een BW-indicatie geregistreerd. Bij 554 van hen gaat het om een Zorg In Natura (ZIN)-financiering, terwijl 201 een Persoonsgebonden budget (PGB) hebben. Daarnaast worden drie cliënten die gebruik maken van het aanbod BW bij het Leger des Heils gefinancierd middels de Wlz. Deze drie cliënten worden in de paragraaf verder buiten beschouwing gelaten.

Van de 554 cliënten die ZIN worden gefinancierd is in het bestand van de gemeente Assen opgenomen van welke instelling zij gebruik maken. Bijna twee derde maakt gebruik van de voorzieningen voor beschermd wonen van Promens Care (64%), op grote afstand gevolgd door Cura XL (4%), Eleos (4%), Jan Arends (4%) en de Noord Nederlandse Coöperatie van Zorgorganisaties (NNCZ; 4%) (tabel 3.9). Bij overig gaat het om instellingen waar minder dan vijf cliënten gebruik van maken, zoals bijvoorbeeld Accolade, Andersom, ZIENN en verschillende zorgboerderijen.

Tabel 3.9 Aantal cliënten beschermd wonen per instellingen, 2017 (N=554)

Instelling	N	%
Ambiq	7	1
BEZINN	5	1
Cura XL	20	4
De Brink Akker	7	1
Eleos	21	4
GGz Drenthe	9	2
Icare	5	1
Jados	6	1
Jan Arends	22	4
Leger des Heils	5	1
Lentis	14	3
NNCZ	22	4
Promens Care	354	64
Van Boeijen	15	3
Zorggroep Drenthe	8	1
Overig	52	9

Achtergrondkenmerken

Van de 731 cliënten die in 2017 een BW-indicatie hebben is bijna twee derde (64%) een man (tabel 3.10). Een derde (34%) behoort tot de leeftijdscategorie 40 tot en met 59 jaar, terwijl bijna een vijfde (17%) tussen de 18 en 22 jaar is. Meer dan de helft (53%) is 40 jaar of ouder. De vrouwen met een BW-indicatie zijn met gemiddeld 46 jaar ouder dan de mannen, bij hen ligt de gemiddelde leeftijd op 41 jaar.

Tabel 3.10 Achtergrondkenmerken cliënten Beschermd Wonen, 2017

Geslacht	N	%
Man	466	64
Vrouw	265	36
Totaal	731	100
Leeftijd		
Jonger dan 18 jaar	8	<1
18 - 22 jaar	126	17
23 - 29 jaar	99	13
30 - 39 jaar	114	16
40 - 59 jaar	247	34
60 jaar en ouder	137	19
Totaal	731	100

Twee vijfde (39%) van de cliënten BW verblijft momenteel in Assen, terwijl ruim een tiende (12%) in Hoogeveen woont en bijna een tiende (9%) in Meppel (tabel 3.11). Een klein deel verblijft in een ander deel van Drenthe (minder dan 1%) of buiten Drenthe (2%).

Tabel 3.11 Woongemeente cliënten beschermd wonen, 2017

	N	%
Aa en Hunze	32	4
Assen	287	39
De Wolden	71	10
Hoogeveen	90	12
Meppel	64	9
Midden-Drenthe	54	7
Noordenveld	28	4
Tynaarlo	69	9
Westerveld	22	3
Overig Drenthe	3	<1
Buiten Drenthe	11	2
Totaal	731	100

Problematiek en behoeftes cliënten

In de gesprekken is aandacht besteed aan verschillende leefgebieden, om zo te achterhalen welke problemen er bij de doelgroep beschermd wonen spelen. Tevens is gevraagd naar de behoefte aan hulp c.q. ondersteuning op deze leefgebieden

Woonsituatie

Ruim de helft (56%) van de 34 respondenten BW heeft geen behoefte aan (extra) ondersteuning en/of hulp op het gebied van hun woonsituatie aangezien dit nu al goed is geregeld. Twee vijfde (38%) geeft aan graag wat (extra) ondersteuning te willen ontvangen op het gebied van de huishouding en de dagelijkse gang van zaken.

Dagbesteding

Een derde (32%) zegt aan momenteel geen dagbesteding te hebben, terwijl bijna de helft (47%) gebruik maakt van het dagbestedingsaanbod van de verschillende

voorzieningen. De overige respondenten zeggen vrijwilligerswerk (16%) te doen of regulier werk (5%) te hebben. Twee derde (69%) is tevreden over hoe ze op dit moment hun dag invullen. Het merendeel (85%) vindt het prima zoals het nu is geregeld en heeft dan ook geen behoefte aan (extra) ondersteuning. Een tiende (9%) wil graag hulp bij het vinden van (vrijwilligers)werk.

Financiën

Bijna de helft (46%) geeft aan (heel) tevreden te zijn over hun huidige bronnen van inkomsten. Wel zegt ruim de helft (54%) dat ze momenteel schulden hebben. Deze schulden lopen uiteen van 600 tot en met 35.000 euro, het gemiddelde ligt op bijna 11.000 euro. Het gaat hierbij met name om schulden bij (financiële) instanties zoals sociale dienst, de Nederlandse Spoorwegen en dergelijke.

Hulp en/of ondersteuning bij de financiële situatie is voor 94% momenteel (heel) belangrijk. Deze 32 respondenten krijgen momenteel al hulp en willen dit graag zo houden.

Middelengebruik

Ruim twee vijfde (44%) heeft in de afgelopen maand drugs gebruikt, terwijl een kwart (26%) grote hoeveelheden alcohol heeft genuttigd. Van de 18 respondenten die alcohol en/of drugs hebben gebruikt in de afgelopen maand, hebben zes beide gebruikt.

Van de 18 respondenten die problemen hebben op het gebied van middelengebruik heeft ruim de helft (56%) al hulp op dit gebied en wil dit graag zo houden, terwijl twee vijfde (39%) geen behoefte heeft aan hulp. De overige respondenten zouden graag hulp willen krijgen in de vorm van gesprekken met bijvoorbeeld Verslavingszorg Noord Nederland (VNN) of de GGz.

Contacten politie/justitie

Bijna een kwart (23%) van de respondenten beschermd wonen heeft in het afgelopen jaar contact gehad met politie en/of justitie. Drie van hen (n=8) hadden contact met de politie om zelf aangifte te doen van onder andere diefstal. Bij vier ging het om diefstal, heling en/of het gebruik van drugs, terwijl één zegt dat hij per ongeluk is gearresteerd door de politie omdat ze dachten dat hij iemand anders was.

Uit de koppeling van de cliënten met een BW-indicatie met gegevens van de politie over overlastmeldingen blijkt dat 43 (6%) cliënten in 2016 bij de politie staan geregistreerd vanwege overlast. Het gaat hierbij om de volgende meldingen: ruzie/twist (zonder gevolg) (21 cliënten); overlast verward/overspannen persoon (18 cliënten); overlast in verband met alcohol/drugs (vijf cliënten); ongeval/onwel persoon (drie cliënten); en overlast in verband met zwervers (twee cliënten).

3.3 Toekomstige ontwikkelingen

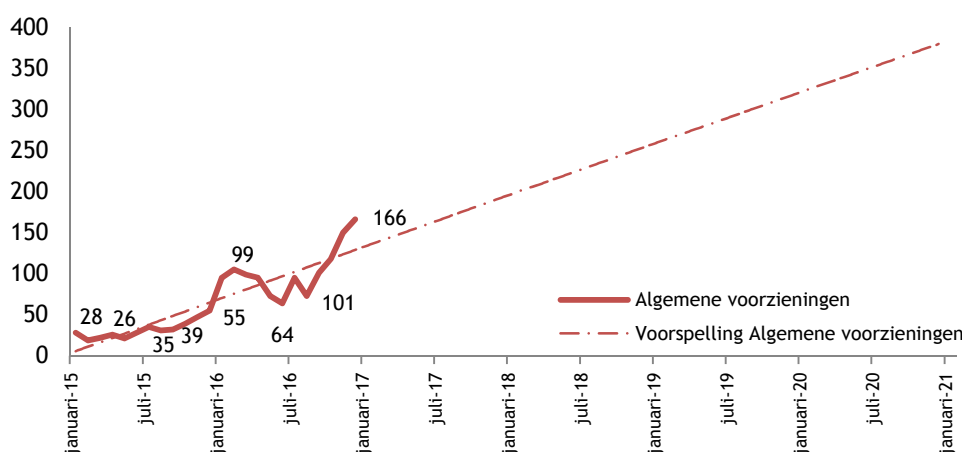
Op basis van de gegevens van O&S Groningen en de gemeente Assen over de periode 2015-2016 doen we hieronder voorspellingen over hoe de doelgroepen zich in de periode 2015-2020 zullen ontwikkelen. Gezien de data over de korte periode 2015-2016 is gekozen voor een logaritmische extrapolatiefunctie. Hieronder behandelen we eerst de voorspellingen voor de MO, waarbij we onderscheid maken tussen de (algemene) opvangvoorzieningen en cliënten met een MO-indicatie. Vervolgens gaan we in op de toekomstige ontwikkelingen voor BW.¹

Bij het maken van de voorspellingen zijn de gegevens over de periode 2010-2014 en 2017 buiten beschouwing gelaten. Reden hiervoor is dat in de registraties na december 2014 en na december 2016 trendbreuken zichtbaar zijn. Omdat het aantal jaren op basis waarvan we voorspellingen kunnen doen hierdoor beperkt is, dienen de gepresenteerde resultaten met enige voorzichtigheid te worden geïnterpreteerd en kan geen betrouwbare doorkijk worden gegeven naar 2025-2030.²

Opvangvoorzieningen

Het aantal cliënten dat gebruik maakt van de opvangvoorzieningen vertoont een stijgende trend (figuur 3.1). In januari 2015 staan 28 cliënten geregistreerd, terwijl dit aantal in januari 2016 op 55 ligt. Als we de aantallen van 2015 en 2016 in de (drukke) wintermaand december met elkaar vergelijken zien we dat het gebruik van de algemene opvangvoorzieningen lijkt toe te nemen. In december 2015 staan 99 cliënten geregistreerd, terwijl het in december 2016 om 166 cliënten gaat. De voorspelling op basis van deze gegevens is dat het aantal cliënten in de algemene opvangvoorzieningen bij gelijkblijvende omstandigheden eind 2020 zal zijn toegenomen.

Figuur 3.1 Trendanalyse van het aantal cliënten in opvangvoorzieningen in de periode 2015-2020 op basis van logaritmische extrapolatie



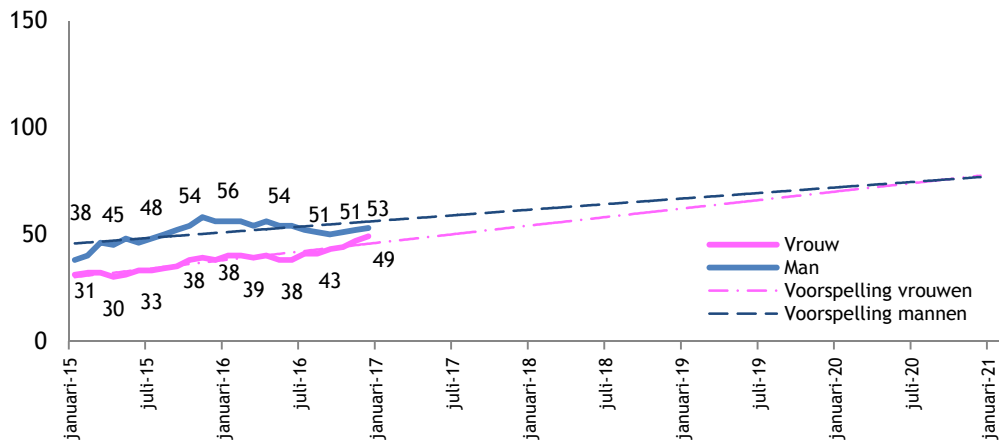
¹ Vanwege de opbouw van het databestand kunnen voor de opvangvoorzieningen geen relevante uitsplitsingen naar achtergrondkenmerken worden gemaakt.

² Zie hoofdstuk één voor een uitgebreidere beschrijving van de keuzes die zijn gemaakt bij het voorbereiden van het databestand voor de analyses.

Cliënten MO-indicatie

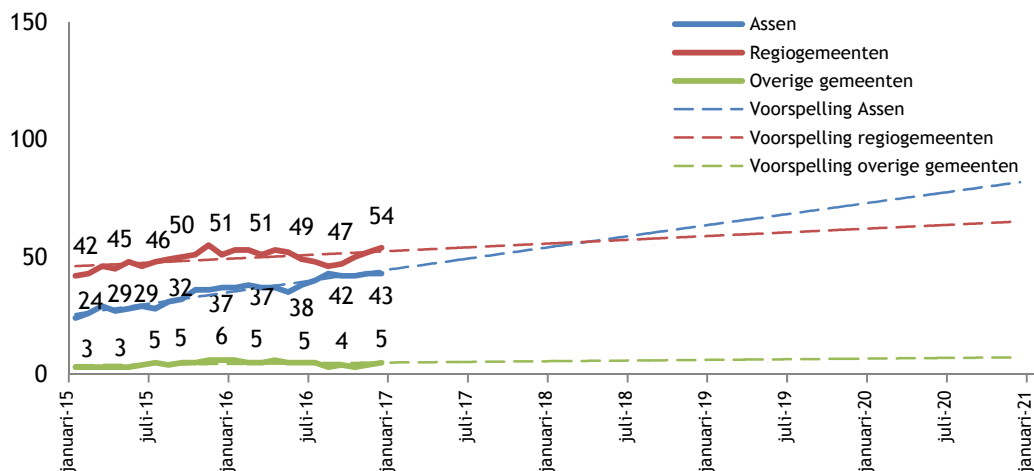
Het totaal aantal cliënten met een MO-indicatie vertoont een stijgende trend (figuur 3.2). Het aantal mannen is van 38 in januari 2015 gestegen naar 53 in december 2016. Voor vrouwen vinden we een (nog) sterker stijgende trend: van 31 in januari 2015 naar 49 in december 2016. Onder gelijkblijvende omstandigheden zal de totale omvang van het aantal cliënten met een MO-indicatie in 2020 derhalve groter zijn dan nu het geval is en het aandeel vrouwen zal zijn toegenomen. De voorspelling is dat zowel het aantal mannen als vrouwen verder zal stijgen naar om en nabij de 70 eind 2020.

Figuur 3.2 Trendanalyse van het aantal mannelijke en vrouwelijke cliënten met een MO-indicatie in de periode 2015-2020 op basis van logaritmische extrapolatie



In de huidige situatie (periode 2015-2016) zijn meer cliënten woonachtig in de regiogemeenten dan in de centrumgemeente Assen, maar de voorspelling is dat in de toekomst het omgekeerde het geval zal zijn (figuur 3.3).

Figuur 3.3 Trendanalyse van het aantal uit verschillende gemeenten afkomstige cliënten met een MO-indicatie in de periode 2015-2020 op basis van logaritmische extrapolatie

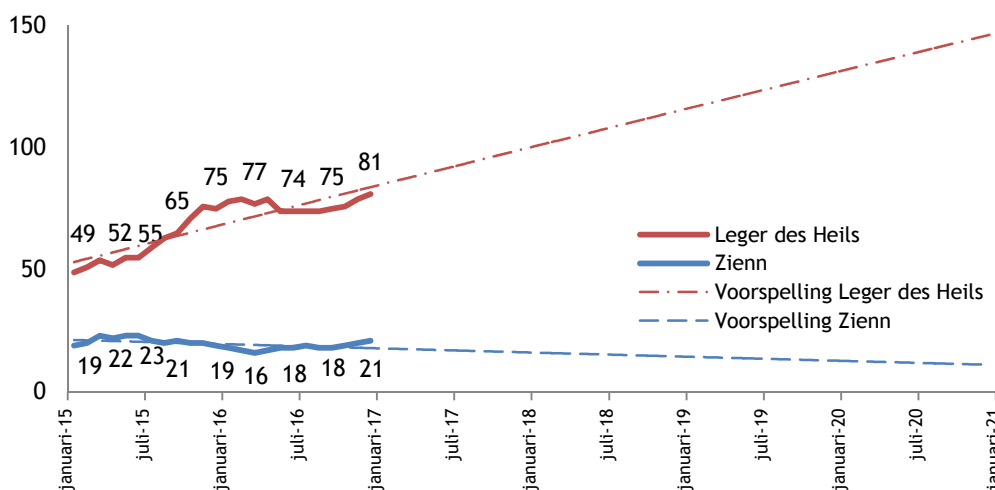


Waar voor de regiogemeenten sprake is van een lichte stijging (van 42 naar 54), zien we voor cliënten woonachtig in de centrumgemeente Assen een sterker stijgende trend

(van 24 naar 43). Als beide trends zich doorzetten is het merendeel van de cliënten in de nabije toekomst woonachtig in de gemeente Assen.

Voor de cliënten met een MO-indicatie zijn twee grote aanbieders te onderscheiden, te weten het Leger des Heils en Zienn. Waar bij eerstgenoemde sprake is van een stijgende trend, is bij Zienn een meer gelijkblijvende trend waarneembaar (figuur 3.4). Ook deze analyse bevestigt dat eind 2020 naar verwachting de totale omvang van het aantal cliënten met een MO-indicatie zal zijn gestegen. De stijging zal name merkbaar zijn bij het Leger des Heils. In de periode 2015-2016 is er sprake van een stijging van 49 naar 81 cliënten. Voor Zienn geldt daarentegen dat het eind 2020 naar verwachting om nagenoeg hetzelfde aantal cliënten gaat als in de periode 2015-2016; er is sprake van een gelijkblijvende trend.

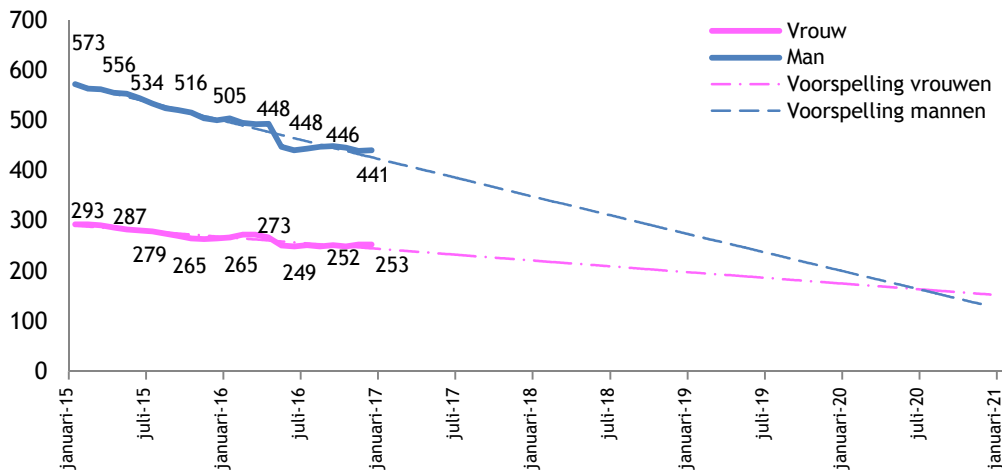
Figuur 3.4 Trendanalyse van het aantal cliënten in de Maatschappelijke Opvang van het Leger des Heils en Zien in de periode 2015-2020 op basis van logaritmische extrapolatie



Beschermd Wonen

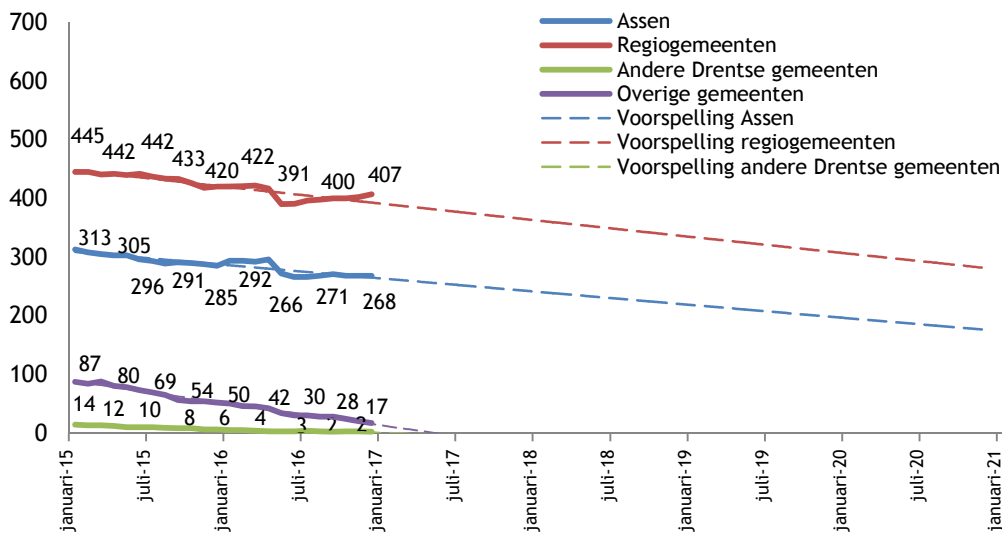
Het totaal aantal cliënten dat gebruik maakt van het aanbod Beschermd Wonen vertoont een sterk dalende trend (figuur 3.5). De daling doet zich met name voor in het aantal mannen. De sterk dalende trend in de periode 2015-2016 (van 573 in januari 2015 naar 441 in december 2016), zal zich bij gelijkblijvende omstandigheden doorzetten richting 2020. Voor het aantal vrouwen geldt dat er eveneens een daling waarneembaar is, maar dat deze minder sterk dan voor mannen. Het aantal vrouwen daalt van 293 in januari 2015 naar 253 in december 2016. De verwachting is dat eind 2020 zowel het aantal mannen als het aantal vrouwen zo rond de 200 liggen. In dat geval is de omvang van de groep die gebruik maakt van Beschermd Wonen meer dan gehalveerd.

Figuur 3.5 Trendanalyse van het aantal mannelijke en vrouwelijke cliënten in Beschermd Wonen in de periode 2015-2020 op basis van logaritmische extrapolatie



Het grootste gedeelte van de cliënten dat gebruik maakt van Beschermd Wonen is woonachtig in de centrumgemeente Assen of één van de regiogemeenten (figuur 3.6). Het aantal cliënten voor de regio vertoont een dalende trend, die in de centrumgemeente even sterk is als in de regiogemeenten. Verwacht wordt dat de omvang van de doelgroep eind 2020 is afgenomen ten opzichte de huidige situatie.

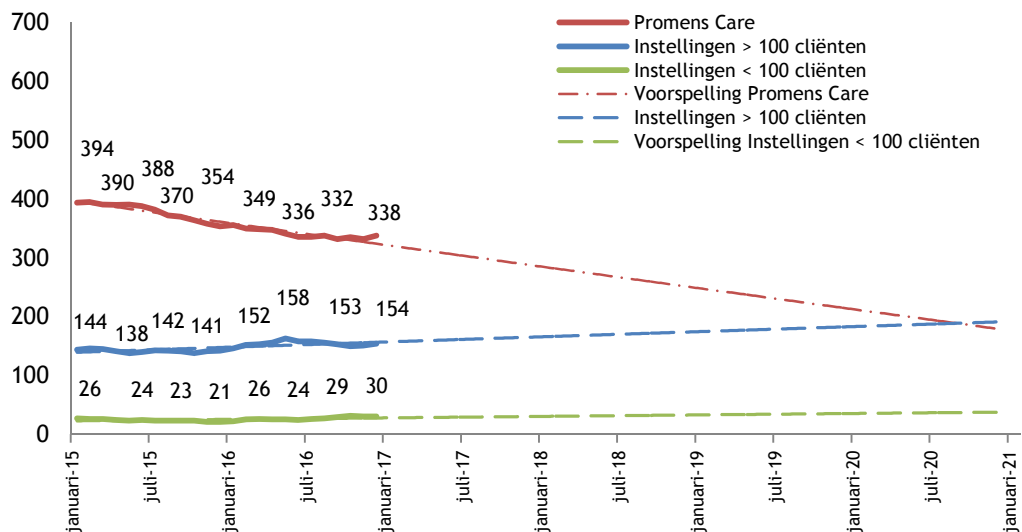
Figuur 3.6 Trendanalyse van het aantal uit verschillende gemeenten afkomstige cliënten in Beschermd Wonen in de periode 2015-2020 op basis van logaritmische extrapolatie



In figuur 3.7 zijn de ontwikkelingen in het aantal cliënten per instellingen weergegeven. In de figuur is de grootste aanbieder van Beschermd Wonen – Promens Care – apart weergegeven. Vanwege het grote aantal overige instellingen is gekozen om deze in te delen in twee categorieën: instellingen met meer dan 100 cliënten in de periode 2015-2016 (middelgroot) en instellingen met minder dan 100 cliënten in deze periode (klein). Wederom blijkt uit de figuur dat de totale omvang van de doelgroep waarschijnlijk kleiner zal worden in de komende jaren. Dit komt met name door de

dalende trend in het aantal cliënten dat bij Promens care staat geregistreerd. Het aantal cliënten dat bij middelgrote instellingen staat geregistreerd vertoont daarentegen een stijgende trend. Het aantal cliënten bij kleine instellingen blijft naar verwachting nagenoeg gelijk in de komende jaren.

Figuur 3.7 Trendanalyse van het aantal cliënten in Beschermd Wonen bij drie categorieën instellingen in de periode 2015-2020 op basis van logaritmische extrapolatie



4. CONCLUSIES EN AANBEVELINGEN

In opdracht van de gemeente Assen heeft onderzoeks- en adviesbureau INTRAVAL in samenwerking met Breuer *Institute* een onderzoek uitgevoerd naar de Maatschappelijke Opvang en Beschermd Wonen in Assen en de regiogemeenten. In dit hoofdstuk geven we puntsgewijs de conclusies en aanbevelingen weer.

4.1 Het aanbod

- Het aanbod van de Maatschappelijke Opvang in Assen en haar regiogemeenten omvat een nachtopvang, twee locaties voor dagopvang en een voorziening voor kortdurende opvang (KDO). Daarnaast is een OGGZ-netwerk en een FACT-team actief, is een maatwerkvoorziening MO-begeleiding beschikbaar en wordt begeleidingsvorm aangeboden onder de naam Interwonen en Housing First.
- Het aanbod MO is voor een groot deel gecentreerd in Assen, terwijl de aanbieders van BW gelijkmatiger over de regio zijn verspreid.
- Beschermd Wonen in Assen en haar regiogemeenten omvat vier verschillende arrangementen, met elk een eigen begeleidingspakket, afgestemd op de behoefte van de cliënt. De twee zwaarste arrangementen worden verhoudingsgewijs het meeste ingezet.

4.2 De omvang

- Het aantal cliënten dat gebruik maakt van de algemene opvangvoorziening wordt tussen de 449 en 495 geschat. Voor cliënten met een MO-indicatie bedraagt de schatting tussen de 152 en 170. Voor beide schattingen geldt dat het geschatte verborgen deel gering is.
 - Alle indicatoren (registratiegegevens, interviews, gesprekken met de doelgroep en veldwerk) wijzen erop dat het grootste gedeelte van de doelgroep bekend is. Er is klein aantal personen dat op straat slaapt, maar de meesten zijn wel in beeld bij de nachtopvang en/of bij de OGGz.
 - Het aantal cliënten dat gebruik zal maken van de algemene opvangvoorzieningen eind 2020 zal toenemen ten opzichte van de huidige periode 2015-2016.
 - De te verwachten stijging van het aantal cliënten met een MO-indicatie zal met name merkbaar zijn bij het Leger des Heils.
 - Naar verwachting zal Zienn eind 2020 hetzelfde aantal cliënten met een MO-indicatie hebben als in de periode 2015-2016.
- *Aanbeveling: Anticipeer op de te verwachten toename van het aantal cliënten dat gebruik maakt van de opvangvoorzieningen door nieuwe vormen van opvang te*

ontwikkelen die meer maatwerk bieden en passen bij het beleid om in te zetten op meer zelfstandigheid met lichtere en flexibelere vormen van ondersteuning.

- De omvang van de doelgroep voor BW wordt geschat tussen de 731 en 791. Het deel van de doelgroep dat niet in beeld is, is beperkt. Niet alleen uit de registratiegegevens, maar ook in de interviews en gesprekken met de doelgroep komt naar voren dat de doelgroep voor BW goed in beeld is.
- Op basis van de voorspellingen lijkt de omvang van de groep cliënten die gebruik maakt van Beschermd Wonen eind 2020 meer dan gehalveerd te zijn.
→ *Aanbeveling: Ga na of cliënten zich tot andere vormen van hulp hebben gewend (bijvoorbeeld de MO) of dat zij buiten beeld raken. Als dit laatste het geval is, is het raadzaam te exploreren of met het aanbieden van lichtere vormen van BW tegemoet kan worden gekomen aan dit probleem.*
- Er is sprake van een dalende trend in het aantal cliënten dat gebruik maakt van het aanbod BW en woonachtig is in de regiogemeenten.
- Er is sprake van een stijgende trend in het aantal cliënten dat gebruik maakt van het aanbod BW en woonachtig is in de centrumgemeente Assen.
→ *Aanbeveling: Monitor deze ontwikkelingen nauwgezet. Dit kan namelijk een indicatie zijn dat de regio Assen de lokale doelgroep steeds beter weet te bedienen, maar ook een aanwijzing zijn dat het deel van de doelgroep uit de regiogemeenten buiten beeld aan het raken is.*

4.3 De problematiek

- Zowel voor de doelgroep MO als de doelgroep BW geldt dat zij in het algemeen tevreden zijn met hun huidige dagbesteding. Zij willen de hulp en ondersteuning die ze op dat gebied krijgen graag zo houden.
- Schulden zijn een belangrijke oorzaak van de instroom in de Maatschappelijke Opvang.
→ *Aanbeveling: Benader de leden van de doelgroep met schulden die geen ondersteuning ontvangen individueel en bied hen een ondersteuningsaanbod wanneer hieraan behoefte is. Schakel hierbij personen en organisaties met specifieke kennis en ervaring in.*
- Verslaving speelt een belangrijke rol binnen de MO-doelgroep. Een substantieel deel van de populatie geeft aan hiervoor (extra) ondersteuning te wensen.
→ *Aanbeveling: Ga met VNN in gesprek om dit nader te onderzoeken, dit te kunnen duiden en zo nodig hierop aanvullende acties in te zetten.*
- Een deel van de MO-doelgroep heeft behoefte aan ondersteuning bij de dagelijkse gang van zaken, bijvoorbeeld in de vorm van ambulante woonbegeleiding.
→ *Aanbeveling: Breid het aanbod van lichtere vormen van BW (zoals arrangement V2A) en/of het aanbod van MO-begeleiding uit.*

4.4 De afstemming

- De doorstroom tussen de nachtopvang en de KDO is verbeterd sinds hierover eerder dit jaar goede afspraken zijn gemaakt. Aandachtspunt blijft de beperkte doorstroombmogelijkheden voor cliënten in de nachtopvang wier problematiek te complex is voor plaatsing in de KDO. Voor deze groep is geen goed alternatief beschikbaar.
- Het aantal slaapvoorzieningen MO is beperkt. In het algemeen is de capaciteit voldoende, maar bij piekbelasting niet. De op stapel staande nieuwe voorziening aan de Havenkade, waar de capaciteit van de opvang flexibeler kan worden ingezet, zou een oplossing moeten zijn voor dit probleem.
- Wanneer wordt gekozen voor decentralisatie van MO-voorzieningen heeft dat effect op de bezetting van de huidige en geplande capaciteit in Assen.
→ *Aanbeveling: Houd bij de keuze voor (verdere) decentralisering van MO-voorzieningen rekening met de effecten (efficiencykosten, kwaliteit en desinvesteringen) op de reeds bestaande voorzieningen met name die in de gemeente Assen.*
- Het aantal beschikbare en geschikte woningen voor zelfstandig wonen, al dan niet met ambulante begeleiding, is in de gemeente Assen structureel te krap voor de vraag. In de regiogemeenten is meer woonruimte, die vanwege de behoefte en aarding van de doelgroep niet benut kan worden. Dit leidt tot belemmeringen in de uit- en doorstroom uit MO- en BW-voorzieningen en daarmee noodgedwongen tot een groter beslag op dure MO-voorzieningen en BW-voorzieningen.
→ *Aanbeveling: Intensiveer de actie Weer Thuis in de gemeente Assen en zoek creatieve oplossingen voor het woningtekort voor de MO- en BW-doelgroepen. Onderzoek hoe meer woonruimte – dit kan ook in de vorm van kamers – kan worden gegenereerd waarmee in de behoefte kan worden voorzien. Hiermee kan de uitstroom worden verhoogd en het beslag op duurdere voorzieningen worden verminderd en tot minder kosten leiden.*
- Betrokkenen merken op dat het regelmatig te lang duurt voordat signalen van het OGGz-netwerk bij de nachtopvang terecht komen en te veel afhankelijk is van het moment waarop het OGGz-team bij elkaar komt. Daarnaast werkt het OGGz-team niet regiodekkend.
→ *Aanbeveling: Realiseer kortere lijnen tussen OGGZ-team en dagopvang/nachtopvang en kijk naar de organisatorische inrichting binnen/tussen de regiogemeenten.*
- Verdere innovatie en differentiatie van het voorzieningenaanbod in combinatie met de cliëntondersteuning (begeleiding, verzorging, verpleging, dagbesteding) wordt nodig geacht. Primair gaat het om het versterken van preventie, versnelling van de doorstroom/uitstroom op cliëntniveau en het bieden van een flexibel aanbod op maat. Daarbij dient herijking en vernieuwing van het voorzieningenaanbod in

combinatie betrokken te worden. Geografische spreiding en organisatie van de uitvoeringsketen maken daarvan deel uit.

- *Aanbeveling: Stel een ontwikkelingsplan Innovatie MO/BW op, waarbij voortgeborduurd wordt op de uitkomsten van het verbeterplan MO en de uitkomsten van dit onderzoek de basis vormen. Maak dit innovatieplan onderdeel van het plan van aanpak decentralisatie MO/BW regio Assen.*
- *Aanbeveling: Ga na of de begeleidingsvormen MO-begeleiding en Interwonen/Housing First gepositioneerd kunnen worden als varianten van BW.*
- De zorgzwaarte binnen BW lijkt toe te nemen. De vraag is of het aanbod hierop voldoende aansluit. Daar komt bij dat het aantal aanbieders groot is en de onderlinge afstemming en samenwerking gering is.
- *Aanbeveling: Faciliteer en stimuleer samenwerking tussen en deskundigheidsbevordering bij de aanbieders van BW.*

4.5 De beleidsimplicaties

- Mogelijke oorzaak van het niet ontvangen van de hulp waar wel behoefte aan is, is dat de voorziening (de uitvoeringsorganisatie) het aanbod bepaalt (bekostiging als algemene voorziening). Er wordt daardoor te weinig uitgegaan van hetgeen de individuele cliënt nodig heeft en zijn andere dienstverleners in de uitvoeringsketen, zoals het wijkteam/ buurtteam, onvoldoende aangehaakt.
- *Aanbeveling: Onderzoek/overweeg (integrale) casusregie in te voeren voor de doelgroep, bijvoorbeeld door deze te beleggen bij het buurtteam en/of OGGz. Daarmee wordt tevens de uitvoeringsketen in-, door- en uitstroom organisatorisch versterkt. Van belang hierbij is dat iemand verantwoordelijk wordt gemaakt voor de cliënt die tevens van begin tot eind fungeert als vast contactpersoon.*
- De wijze van financiering is veelal niet éénduidig en kan leiden tot een extra en onnodig beslag op de gemeentemiddelen. Met name dienstverlening/ ondersteuning die nu bekostigd wordt vanuit de Wmo kan mogelijk bekostigd worden vanuit de Wlz en/of ZvW.
- *Aanbeveling: Doe als gezamenlijke gemeenten nader onderzoek naar de bekostigingsmogelijkheden van MO- en BW voorzieningen en ondersteuning middels financiering vanuit de Wlz en/of ZvW.*
- De kwaliteit van de dienstverlening die uitvoerders leveren op basis van PGB-bekostiging laat in sommige gevallen te wensen over. Meer toezicht en sturing door gemeenten lijkt gewenst, bijvoorbeeld door PGB-bekostiging om te zetten naar bekostiging van ZIN.
- *Aanbeveling: Ontwikkel als gezamenlijke gemeenten een kwaliteitskader waaraan uitvoerende instellingen zich dienen te houden om in aanmerking te komen voor PGB-bekostiging en/of ga met de uitvoerders in overleg om zorg te leveren via ZIN*

bekostiging. Maak hierbij ook gebruik van de ervaringen en expertise van andere gemeenten.

- Het gebruik van het huidige aanbod van BW lijkt behoorlijk te dalen. Tevens is er aanvullende behoefte aan innovatie/flexibilisering van het aanbod.
→ *Aanbeveling: Benut het vrijvallende budget van de verminderde omvang voor het realiseren van de verdere innovatie. Richt de aandacht hierbij met name op de lichtere vormen van BW (zoals arrangement V2A).*

- Het decentralisatieproces vergt tal van afwegingen, die ook onderling samenhangen en waar de effecten van de keuzes ook relevant zijn bij te nemen besluiten. Dit betreft onder meer keuzes die cliënten maken ('trek naar de stad'), voldoende omvang, kwaliteit/deskundigheid binnen gemeenten, bestaande gemeentelijke samenwerkingsverbanden, personele effecten/frictie tussen centrumgemeente en regiogemeente(n), samenhang met aanpalende ontwikkelingen zoals inkoop en andere zorgdienstverlening. Daarnaast spelen de verschillen in ambitie en schaalgrootte van gemeenten mee, alsmede mogelijke desinvesteringen en een haalbaar tempo van wenselijke veranderingen.
→ *Aanbeveling: Stel een ambtelijke ontwikkelgroep samen van centrumgemeente en regiogemeenten, die op basis van een bestuurlijke opdracht een plan van aanpak decentralisatie regio Assen uitwerkt, waarvoor de uitkomsten van dit onderzoek de basis vormen.*

BIJLAGE REGISTRATIES MO/BW

Tabel 1. Financieel overzicht MO 2017*

Instelling	Voorziening/activiteit		Bedrag	Soort
Leger des Heils	Kortdurende opvang volwassenen (Assen)	Maria in Campislaan	€586.300	inkoop
	Housing First (Assen)	Starttrajecten	€56.491	subsidie
	Interwonen (Hoogeveen)	Trajecten	€57.484	subsidie
	Dagopvang/inloop (Hoogeveen)	-	€191.201	inkoop
Promens Care	Kortdurende jongerenopvang; DATA-team en nachtopvang Kommarin (Assen)	Groningerstraat en Lottingstraat	€883.201	subsidie
WerkPRO	Havenkade 20 Komarin (Assen)	Dagbesteding Inloopfunctie	€436.440	subsidie
VNN	Verlavingszorg	Preventie Bemoeizorg	€1.051.433	subsidie
GGD	OGGz-activiteiten	Advies- en meldpunt OOGZ, winterregeling, beleidsondersteuning, cliëntvolgsysteem, inzet sociaal verpleegkundige	€158.194	subsidie
GGD	OGGz-voorzitter (Assen)	Lokaal OGGz-netwerk	€71.619	subsidie
GGZ	Drentse OGGZ	OGGz-hulpverleners VNN, Promens Care, GGZ	€224.689	subsidie
Totaal			€3.717.052	

* In dit overzicht zit niet de ambulante begeleiding Zienn en Leger des Heils (op indicatie). Hier gaat ongeveer € 800.000 op jaarbasis in om, dat betaald wordt uit de centrumgelden MO.

Tabel 2a Aantal cliënten en toegekend en gerealiseerd budget ZIN 2015, 2016, 2017

	2015	2016	2017 (t/m mei)
Aantal cliënten	769	731	554
Budgetverplichtingen	€ 29.034.518	€ 24.762.955	€25.061.409
Gem. kosten per cliënt	€ 37.756	€ 33.875	€45.237

Tabel 2b Aantal cliënten en toegekend en gerealiseerd budget PGB 2015, 2016, 2017

	2015	2016	2017 (t/m mei)
Aantal cliënten	358 cliënten	355 cliënten	201 cliënten
Budget	€ 11.575.100	€ 8.910.240	€ 6.506.925
Budgetrealisatie	€ 9.579.582	€ 7.648.667	Nog niet bekend
Budgetsaldo	€ 2.177.518	€ 1.261.573	Nog niet bekend
Percentage realisatie	81%	86%	Nog niet bekend
Gem. kosten per cliënt	€ 26.759	€ 21.546	Nog niet bekend

Tabel 3a Producten woonbegeleiding ZIN 2017 (t/m mei) naar gemeente

	V2A	V2B	V2C	V2D	A-wonen
Aa en Hunze	0	4	9	10	0
Assen	14	29	120	63	7
De Wolden	1	0	31	31	0
Hoogeveen	2	5	26	24	2
Meppel	1	11	41	3	1
Midden-Drenthe	1	5	15	6	1
Noordenveld	0	4	9	1	0
Tynaarlo	1	16	27	14	0
Westerveld	1	2	2	1	2
Overig Drenthe	0	0	2	0	0
Buiten Drenthe	1	3	5	0	1
Totaal	22	79	287	153	14

Tabel 3b Producten woonbegeleiding PGB 2017 (t/m mei) naar gemeente

	V2A	V2B	V2C	V2D	A-wonen
Aa en Hunze	0	1	1	2	7
Assen	4	3	10	3	26
De Wolden	0	0	1	0	3
Hoogeveen	0	1	0	1	23
Meppel	0	1	0	1	7
Midden-Drenthe	0	2	2	0	17
Noordenveld	0	2	1	5	7
Tynaarlo	0	0	3	2	3
Westerveld	0	1	1	1	10
Overig Drenthe	0	0	0	0	1
Buiten Drenthe	1	0	0	0	0
Totaal	5	11	20	15	104

Tabel 4a Producten dagbesteding ZIN 2017 (t/m mei) naar gemeente

	M1. Arbeidsmatige dagbesteding	M2. Educatieve dagbesteding	M3. Dagbesteding	C. Dagbesteding	CE. Extra-murale dagbesteding
Aa en Hunze	2	3	7	0	0
Assen	12	9	85	4	4
De Wolden	0	3	52	2	0
Hoogeveen	4	3	21	2	3
Meppel	10	1	14	1	0
Midden-Drenthe	2	0	16	1	0
Noordenveld	1	0	2	2	1
Tynaarlo	10	9	10	1	1
Westerveld	0	0	4	1	0
Overig Drenthe	0	0	0	0	0
Buiten Drenthe	2	0	2	1	0
Totaal	43	28	213	15	9

Tabel 4b Producten dagbesteding PGB 2017 (t/m mei) naar gemeente

	M1. Arbeidsmatige dagbesteding	M2. Educatieve dagbesteding	M3. Dagbesteding	C. Dagbesteding	CE. Extra-murale dagbesteding
Aa en Hunze	0	2	2	6	0
Assen	2	1	6	25	1
De Wolden	0	0	0	5	0
Hoogeveen	1	0	1	18	0
Meppel	0	0	1	4	0
Midden-Drenthe	0	0	2	14	0
Noordenveld	1	0	3	8	0
Tynaarlo	0	0	3	4	1
Westerveld	0	0	1	10	0
Overig Drenthe	0	0	0	1	0
Buiten Drenthe	0	0	0	0	0
Totaal	4	3	19	95	2

Postadres

Postbus 1781
9701 BT Groningen
E-mail info@intraval.nl

www.intraval.nl

Kantoor Groningen
St. Jansstraat 2C

Telefoon 050 - 313 40 52
Fax 050 - 312 75 26

Kantoor Rotterdam
Goudsesingel 68

Telefoon 010 - 425 92 12
Fax 010 - 476 83 76

