

Regiovisie Gespecialiseerde  
Jeugdhulp Drenthe 2026 - 2030

## Naar een toekomstbestendig en sluitend jeugdhulplandschap

KOERS HOUDEN IN VERBONDENHEID:  
SAMEN VOOR DE JEUGD, OVER DE GRENZEN VAN SYSTEMEN HEEN



## INHOUD

Samenvatting .....	3
Inleiding .....	6
<b>1. Overkoepelend gezamenlijk beleid .....</b>	<b>8</b>
<b>1.1 Waarden .....</b>	<b>8</b>
<b>1.2 De kern: een stevige lokale basis .....</b>	<b>8</b>
Wat we willen betekenen voor kinderen en jongeren en hun gezin .....	9
Van zorgen voor naar samenleven met .....	10
De rol van professionals .....	10
Domein overstijgend kijken .....	11
Netwerksamenwerking .....	11
Overkoepelende opdrachten voor gemeenten zelf .....	12
Partnerschap .....	13
<b>1.3 De context: Het regionale kader .....</b>	<b>15</b>
Een suitend jeugdhulplandschap .....	15
Reikwijdte gespecialiseerde jeugdhulp .....	15
Afbakening van deze regiovisie .....	16
Gespecialiseerde Jeugdhulp .....	17
Verplichte onderdelen van de regiovisie .....	18
<b>2. Regionale principes en doelstellingen gespecialiseerde jeugdhulp .....</b>	<b>19</b>
<b>2.1 Leidende principes .....</b>	<b>19</b>
<b>2.2 Doelstellingen .....</b>	<b>20</b>
<b>2.3 Primaire doelgroep .....</b>	<b>22</b>
<b>3. De opdracht voor de jeugdhulpregio .....</b>	<b>23</b>
<b>3.1 Visie .....</b>	<b>23</b>
<b>3.2 Wat is het beeld dat we nu zien in Drenthe? .....</b>	<b>25</b>
<b>3.3 Gewenste situatie verschillende zorgvormen .....</b>	<b>27</b>
<b>4. Instrumenten Jeugdregio .....</b>	<b>31</b>
<b>4.1 Sturing door de regio .....</b>	<b>31</b>
Monitoring: de basis voor gericht sturen en leren .....	31
Regie op plaatsing .....	31
De bevorderlijke kringloop: cyclisch sturen op een sluitend jeugdhulplandschap .....	32
Leren en ontwikkelen .....	33
Het regionaal expertteam Jeugd Drenthe .....	34
Bovenregionale afstemming .....	35
<b>4.2. Risicoparagraaf .....</b>	<b>36</b>
<b>5. Acties .....</b>	<b>37</b>
<b>6. Projectstructuur .....</b>	<b>41</b>
<b>7. Planning en Proces .....</b>	<b>43</b>
<b>Bijlage 1 .....</b>	<b>45</b>
<b>Bijlage 2 (Begrippenlijst) .....</b>	<b>46</b>

## SAMENVATTING

De Drentse gemeenten hebben gezamenlijk een plan opgesteld voor de **gespecialiseerde jeugdhulp** in de periode 2026–2030. Het gaat om hulp aan kinderen en jongeren met **ernstige en/of complexe problematiek**, waarvoor de reguliere ondersteuning onvoldoende is. Denk aan psychische problemen, een onveilige thuissituatie of situaties waarin meerdere problemen tegelijkertijd spelen.

### WAAROM DEZE REGIOVISIE?

De jeugdhulp staat al jaren onder druk. Kinderen en jongeren moeten vaak lang wachten, krijgen niet altijd passende hulp of worden van de ene naar de andere hulpverlener doorverwezen. De Drentse gemeenten willen dit doorbreken. Daarom nemen zij **gezamenlijk verantwoordelijkheid**: ze maken duidelijke keuzes in het regionale (=gezamenlijke) en lokale beleid en intensiveren de samenwerking met scholen, zorgverleners en gezinnen.

### WAT IS HET BELANGRIJKSTE UITGANGSPUNT?

Kinderen, jongeren en hun gezin staan centraal. Niet elke moeilijkheid vraagt om professionele jeugdhulp. Deze visie kiest voor normaliseren: kinderen en jongeren mogen fouten maken en ontwikkelen zich met steun van hun omgeving, zoals ouders, verzorgers, school en het sociale netwerk. Professionele hulp wordt ingezet als dat echt nodig is: passend, tijdig en zo dichtbij mogelijk.

### DRIE KERNPUNTEN: BESCHIKBAARHEID, KWALITEIT EN BETAALBAARHEID

#### 1. Beschikbaarheid

Hulp moet tijdig en passend zijn. Een plek op papier is niet genoeg: de hulp moet daadwerkelijk aansluiten bij wat een kind of jongere nodig heeft. De regio stuurt daarom scherper op vraag en aanbod, met als doel wachttijden te verkorten.

#### 2. Kwaliteit

Goede jeugdhulp betekent herkenbaarheid en continuïteit: zoveel mogelijk vaste gezichten, vertrouwen in professionals en ondersteuning die aansluit bij het leven van kinderen, jongeren en hun gezin. Professionals krijgen ruimte voor passende hulp en werken samen over de grenzen van organisaties heen.

#### 3. Betaalbaarheid

Middelen zetten we doelmatig in. Door betere samenwerking en planning willen gemeenten verspilling voorkomen en de jeugdhulp ook op de lange termijn betaalbaar houden.

### BOVENREGIONALE SAMENWERKING

Sommige vormen van hulp zijn schaars, zoals gesloten jeugdhulp en zeer specialistische zorg. Daarom werkt Drenthe bovenregionaal samen met Groningen en Friesland. Zo blijft deze hulp beschikbaar voor kinderen en jongeren die dit echt nodig hebben.

### HOE WORDT DIT UITGEVOERD?

- Gemeenten sturen via uniform regionaal beleid op inkoop van gespecialiseerde jeugdhulp, met beschikbaarheid, kwaliteit en betaalbaarheid als basis.
- Er komt monitoring om te volgen of de doelen worden gehaald en om tijdig te kunnen bijsturen.
- Ervaringen van kinderen, jongeren, ouders en professionals worden actief meegenomen.
- Er is ruimte om te leren: wat niet werkt, passen we aan.

### HET DOEL

Een sluitend jeugdhulplandschap in Drenthe: een systeem waarin kinderen en jongeren en hun gezin zich gezien en gehoord voelen, tijdig passende hulp krijgen en niet verdwalen in doorverwijzingen en wachttijden.

## BESTANDELEN REGIOVISIE GESPECIALISEERDE JEUGDHULP SAMENGEVAT

WAARDEN	AMBITIE	VISIE	LEIDENDE PRINCIPES	UITGANGSPUNTEN GESPECIALISEERDE JEUGDHULP
<p>Leefwereld van het kind staat voorop</p> <p>Normaliseren is het uitgangspunt</p> <p>Samen leven en betekenisvolle relaties staan centraal</p>	<p>Duurzame betrokkenheid van alles en iedereen in het jeugzorgstelsel bij kind en diens sociale context door het bieden van matched care t.b.v. een veilig en positieve ontwikkeling</p>	<p>Inzet is de versterking van kind en gezin door middel van betrokkenheid, verbinding en invullen van een domeinoverstijgende aanpak</p> <p>Een aanpak die gericht is op het hele betrokken gezinssysteem</p> <p>Een aanpak die zorgt dat jeugdigen en hun gezinnen daadwerkelijk passende gespecialiseerde hulp krijgen die bereikbaar is, betaalbaar blijft en kwalitatief goed is</p>	<p>Alle betrokkenen maken en houden duurzame verbinding met kinderen, jongeren, hun gezin en hun sociale context</p> <p>Drentse gemeenten kijken integraal naar de ondersteuning van kinderen, jongeren en hun gezin</p> <p>Alle betrokken professionals reflecteren zowel op casusniveau als op ketenniveau om zo verbeterstappen te kunnen maken</p>	<p>Gespecialiseerde jeugdhulp is zo thuis mogelijk en zo dichtbij mogelijk</p> <p>Residentiële plaatsingen worden zo veel als mogelijk voorkomen</p> <p>Aanbieders en professionals voegen kennis en kunde toe aan gezin, kind en professionals in andere kwadranten van het NJI model</p>

## INSTRUMENTEN

- Monitoring
- Regie op plaatsing
- Bevorderlijke kringloop
- Regionaal expertise team
- Leer en ontwikkelcyclus via systematiek van data gedreven werken
- Partnerschap en co-creatie
- Aanscherpen van verwijspprocedure

## OUTCOME

- Minder instroom (door een stevige sociale en pedagogische basis in dorpen en buurten)
- Niet effectieve interventies verdwijnen
- Aandeel matched care en first time right plaatsingen nemen toe
- Wachttijden en -lijsten worden korter
- Relatieel vakmanschap, interdisciplinaire samenwerking en flexibiliteit in aanbod zijn regel
- Organisatiebelang en belangen jeugdzorgstelsel zijn ondergeschikt bij keuze voor beste hulp



## INLEIDING

### Onze opgave

Deze regiovisie is vastgesteld door de Drentse gemeenten. De regiovisie beschrijft de gezamenlijke regionale ambitie voor de jeugdhulp.

De Drentse gemeenten zijn niet de ‘regio Drenthe’ als afzonderlijke organisatie. Ze vormen samen wél de jeugdhulpregio Drenthe (JHRD) op normatief, beleidsmatig en operationeel niveau. Binnen die jeugdhulpregio voeren gemeenten gezamenlijke taken uit, waaronder het organiseren van voldoende gespecialiseerde jeugdhulp. Daarmee geven zij invulling aan hun wettelijke verantwoordelijkheid op grond van de Jeugdwet.

In artikel 2.3 van de Jeugdwet is vastgelegd dat gemeenten verantwoordelijk zijn voor het bieden van tijdige en passende jeugdhulp bij opgroei- en opvoedingsproblemen, psychische problemen en stoornissen. In de Wet verbetering beschikbaarheid gespecialiseerde jeugdhulp is vervolgens bepaald dat gemeenten deze verantwoordelijkheid – voor zover het gespecialiseerde jeugdhulp betreft – in regionaal verband invullen. Die wet bevat ook de afbakening van wat onder gespecialiseerde jeugdhulp wordt verstaan.

Naast de aanbestedings- en inkooptaak die door de Drentse gemeenten bij de jeugdhulpregio is belegd, zijn ook enkele specifieke opdrachten ondergebracht die voortvloeien uit de gezamenlijke taakstelling. In onderdeel 4 van deze regiovisie werken we deze specifieke opdrachten nader uit.

In deze regiovisie beschrijven de Drentse gemeenten:

- hoe het overkoepelende gezamenlijk beleid eruitziet (met een bredere reikwijdte dan alleen gespecialiseerde jeugdhulp);
- welke pijlers richting geven aan het lokale beleid in de afzonderlijke gemeenten;
- hoe gemeenten via de jeugdhulpregio sturen op tijdige en passende gespecialiseerde jeugdhulp: als opdrachtgever richting jeugdhulpaanbieder en als verantwoordelijke voor de spelregels die gelden voor verwijzers naar gespecialiseerde jeugdhulp.

We schetsen hierna de huidige situatie zoals wij die in de praktijk ervaren.

De samenhang tussen beleid, uitgangspunten en uitvoering is nog onvoldoende.

We spreken af welke afwegingen we maken, we werken op papier vraaggericht en we maken afspraken over rollen en het gebruik van instrumenten.

In de dagelijkse praktijk handelen we daar echter niet consequent naar.

De beschikbaarheid van passende gespecialiseerde jeugdhulp is daardoor niet altijd toereikend. Ook wordt de feitelijke hulpvraag niet altijd eenduidig vastgelegd. In deze regiovisie kiezen we daarom voor één helder uitgangspunt: we erkennen en herkennen kinderen en jongeren en hun gezin en we versterken de verbinding – mens tot mens – als basis voor samenwerking en ondersteuning.

We hebben ervaren<sup>1</sup> dat ook onze onderlinge samenwerking als Drentse gemeenten versterking nodig heeft. We behouden onze individuele autonomie, maar we leggen met deze regiovisie een uniform fundament vast. Dat fundament geldt zowel voor de lokale uitvoering als voor de gezamenlijke aanpak via de jeugdhulpregio.

We starten de uitwerking van onze visie met een aantal constatering.

### Landelijk beeld

De jeugdhulp in Nederland staat al jarenlang onder druk. Hervorming volgt op hervorming, met als doel de hulp effectiever te maken, beter te organiseren en dichter bij kinderen en jongeren en hun gezin te brengen. In de praktijk lukt het onvoldoende om die ambities waar te maken. De stelselwijziging van 2015, waarmee gemeenten verantwoordelijk werden voor de jeugdhulp, was een ingrijpende poging tot vernieuwing. Sindsdien is de druk echter alleen maar verder toegenomen. Juist kinderen en jongeren die de hulp het hardst nodig hebben, ontvangen te vaak niet de passende ondersteuning.

Er tekent zich een patroon af waarin complexe problemen steeds vaker worden beantwoord met intensieve, individuele één-op-één begeleiding. Deze hulp kostbaar, vaak beperkt effectief en zelden duurzaam. Nodig is een aanpak die aansluit bij *de leefwereld van kinderen en jongeren en gericht is op het versterken van het gewone leven*.

<sup>1</sup> Ervaringen die ook in het rapport ‘omarm de complexiteit’ uit 2021, uitgebreid zijn beschreven en van een advies zijn voorzien.

### Wetenschappelijke inzichten

*Bert Wiene* benadrukt het belang van een stevige pedagogische basis. Hij waarschuwt voor overmatige individualisering en pleit voor een contextuele benadering: het probleem ligt zelden uitsluitend bij het kind of de jongere, maar vaker in de omstandigheden waarin iemand opgroeit. Investeren in de context – *gezin, school en buurt* – helpt om te ondersteunen zonder te problematiseren of te stigmatiseren.

Ook de inzichten uit het promotieonderzoek *Boemerangbeleid* van *Sharon Stellaard* verdienen een structurele plek in ons denken. Haar onderzoek laat zien hoe beleid dat knelpunten wil oplossen, vaak juist nieuwe problemen creëert. Zo ontstaat een vicieuze cirkel van jeugdhulpsysteemcorrecties: meer uitsluiting, meer bureaucratie en meer afstand tot kinderen en jongeren.

De les is helder: het gaat niet om nóg meer nieuwe structuren of modellen, maar om een fundamentele heroriëntatie op waarden, relaties en vakmanschap. Het *belang van het kind moet altijd voorop staan*, zoals ook vastgelegd in het Internationaal Verdrag inzake de Rechten van het Kind (IVRK).

### De weerbarstige praktijk

De dagelijkse praktijk binnen de jeugdzorg is weerbarstig. Het jeugdhulpsysteem is complex. Daardoor weten we niet altijd of een gekozen koers – hoe goed bedoeld ook – leidt tot de uitkomsten die we beogen.

In de systeemwereld kiezen we richting en presenteren we die als vaststaand. In de jeugdhulp moeten we ons steeds opnieuw afvragen: *doen we recht aan kinderen en jongeren, aan hun gezin en aan de bedoeling* die we samen nastreven?

Dat vraagt om een lerende praktijk. We toetsen aannames structureel in de praktijk en in de informatie die we verzamelen. We evalueren of keuzes uitpakken zoals bedoeld. Leidt wat we doen tot betere uitkomsten voor kinderen, jongeren en gezinnen? Wat zien we daarvan terug in de praktijk en in de data en informatie die we verzamelen? Een lerende houding en structuur zijn cruciaal en moet de komende jaren stevig worden verankerd.

De drie pijlers – *beschikbaarheid, kwaliteit en betaalbaarheid* – vormen daarbij een belangrijk kompas voor de inrichting van het Drentse jeugdhulplandschap.

### Een koers passend bij de realiteit

Deze regiovisie beschrijft een koers die aansluit bij de praktijk. Dat betekent: scherpe keuzes maken over wat we wél en niet (meer) doen. Niet omdat we alle antwoorden al hebben, maar omdat we in verbondenheid willen leren, reflecteren en bijsturen op basis van vertrouwen, vakmanschap en partnerschap.

Deze koers vraagt om een gezamenlijke inzet van gemeenten, professionals, aanbieders, ervaringsdeskundigen en gezinnen. Alleen in echte verbinding overstijgen we jeugdhulpsysteemgrenzen en bouwen we aan een sluitend jeugdhulplandschap: kwalitatief goede en passende hulp, beschikbaar voor kinderen, jongeren en hun gezin, die dit nodig hebben.

### Totstandkoming van de regiovisie

Deze regiovisie is tot stand gekomen via samenwerking en een langdurig proces van co-creatie, ook al is die samenwerking voor sommigen misschien niet altijd direct zichtbaar geweest. De regiovisie bouwt voort op inhoudelijke deelopgaven die de afgelopen jaren binnen de jeugdhulpregio zijn uitwerkt, zoals de opdracht verblijf, regionale experttafel, opdracht crisis, opdracht ambulante hulp en dagbehandeling.

Deze opdrachten en de uitwerking ervan, zijn opgesteld met een brede groep betrokkenen: zorgaanbieders, contractmanagers, toegangsteams en vertegenwoordigers van kinderen, jongeren en ouders, waarbij ervaringskennis expliciet is meegenomen.

Daarnaast zijn het afgelopen jaar interactieve bijeenkomsten georganiseerd, zoals de Jeugdhulpregiodag, de Transformatiedag en de Verbindingsdag. Tijdens deze dagen stond samen leren, reflecteren en het verbinden van perspectieven centraal. De input is verwerkt en heeft mede richting gegeven aan keuzes en accenten in deze regiovisie.

Zo weerspiegelt deze visie niet alleen een gezamenlijke ambitie, maar ook het resultaat van een proces waarin praktijk, beleid en bestuur elkaar hebben gevonden. Dat proces zetten we de komende jaren voort, zodat we samen blijven bouwen aan een betekenisvol en toekomstbestendig jeugdhulplandschap in Drenthe.

# 1 OVERKOEPELEND GEZAMENLIJK BELEID

Zoals in de inleiding aangegeven, start deze regiovisie met de overkoepelende ambitie en leidende principes die in alle Drentse gemeenten richting geven aan beleid en activiteiten in het jeugd domein.

Onze<sup>2</sup> gezamenlijke **ambitie** is dat kinderen en jongeren in Drenthe veilig en met gelijke kansen opgroeien, omringd door een liefdevol netwerk en met een betekenisvolle plek in de samenleving. Het VN-Kinderrechtenverdrag (1989) beschrijft in 54 artikelen de rechten van kinderen om veilig en gezond te kunnen opgroeien.

Als dat niet vanzelf gaat, moet ondersteuning beschikbaar, bereikbaar en nabij zijn: hulp die aansluit bij het leven van kinderen en jongeren en die daadwerkelijk naast hen staat. We kiezen voor het versterken van het gewone leven en investeren in de mogelijkheden om kinderen en jongeren zo thuis mogelijk te laten opgroeien.

We toetsen en reflecteren voortdurend op ons handelen. Doen we wat het beste is voor kinderen en jongeren en hun gezin? Luisteren we naar hun wensen en behoeften? Sluiten we aan bij hun leefwereld? Die kritische toets kan betekenen dat we buiten bestaande werkwijzen zoeken naar betere oplossingen en een andere aanpak.

## 1.1 WAARDEN

- De leefwereld van het kind en de jongere staat voorop; kinderen en jongeren en hun sociale context staat centraal.
- We herkennen, erkennen en versterken de kracht van kinderen en jongeren en hun gezinssysteem.
- Normaliseren is het uitgangspunt bij ondersteuning en (gespecialiseerde) hulp.
- Inclusief samenleven, met betekenisvolle relaties, is een collectieve opdracht voor iedereen in de jeugd keten. Dat vraagt samenwerking en het bewust aangaan en onderhouden van relaties.

<sup>2</sup> 'Onze' staat voor de Drentse gemeenten gezamenlijk. Deze regiovisie is van en door de gezamenlijke Drentse gemeenten en wordt door ons vastgesteld in onze rol als opdrachtgever en financier van de gespecialiseerde jeugdhulp. Deze koest kan alleen slagen als kinderen en jongeren en hun gezin, zorgaanbieders, wettelijke verwijzers en andere betrokkenen de uitgangspunten en richting onderschrijven. Daarom is de regiovisie tot stand gekomen via een proces van co-creatie. De verdere concretisering krijgt vorm in het uitvoeringsplan dat bij deze regiovisie hoort.

## 1.2 DE KERN: EEN STEVIGE LOKALE BASIS

Alle Drentse gemeenten werken aan een jeugdhulpsysteem waarin kinderen, jongeren en gezinnen in Drenthe centraal staan – niet het jeugdhulpsysteem zelf. We bouwen aan een samenleving waarin kinderen en jongeren veilig en kansrijk opgroeien, met ondersteuning die aansluit bij hun leefwereld. We versterken het gewone leven, met ruimte voor verschil, veerkracht en relaties.

We normaliseren waar het kan en interveniëren waar het moet. We doen dat zo dichtbij mogelijk vanuit nabijheid, vakmanschap en partnerschap.

In Drenthe bouwen we niet aan een sluitende structuur op papier, maar aan een jeugdhulplandschap dat ertoe doet voor kinderen, jongeren en hun gezin. Een omgeving waar hulp niet start met formuleren, maar met een verhaal; waarin **betrokkenheid en verbinding leidend zijn en beheersing ondersteunend**.

Niet elke tegenslag vraagt om een diagnose. Normaliseren betekent: erkennen dat het leven soms wringt en dat juist daarin ontstaan kansen om te groeien. **Dit vraagt om een sterk samenspel tussen lokale en regionale aanpak en acties.**

### LEIDEND PRINCIPE 1: VERBINDING EN BETROKKENHEID

Hiervoor hebben we ons eerste en belangrijkste overkoepelende leidende principe geformuleerd. Van alle betrokkenen - inclusief gemeenten in de rol van opdrachtgever, financier en verwijzer binnen de gespecialiseerde jeugdhulp - verwachten wij dat zij duurzame verbinding maken en houden met kinderen, jongeren, hun gezin en de sociale context daaromheen. Dat betekent dat we steeds dezelfde vragen expliciet stellen:

- Is wat we doen in het belang van het kind of de jongere?
- Versterkt het de positie en ontwikkelkansen van het kind of de jongere?
- Kunnen we dit beter bereiken door samen op te trekken met andere professionals of sleutelfiguren in de omgeving?

Van verwijzers en jeugdhulpaanbieders verwachten wij dat zij deze vragen consequent blijven stellen. Als jeugdhulpregio – in de rol van inkoper van gespecialiseerde jeugdhulp - toetsen en handhaven wij dit principe.

### Wat we willen betekenen voor kinderen en jongeren en hun gezin

Onze ambitie is dat kinderen en jongeren in Drenthe opgroeien in een omgeving die hen draagt: veilig, geliefd en gezien. Ze mogen fouten maken en verschillen worden gewaardeerd. Betekenisvolle relaties met stabiele volwassenen zijn daarbij essentieel.

Voor gezinnen betekent dit tijdige en laagdrempelige ondersteuning die versterkt in plaats van overneemt. En als gespecialiseerde hulpverlening nodig is: geen estafette van hulpverleners, maar duurzame betrokkenheid en continuïteit.

We leggen als gemeenten vast dat we – regionaal en lokaal - inzetten op:

- een jeugdhulpsysteem waarin de stem van kinderen en jongeren en hun gezin leidend is voor wat werkt;
- een sterke pedagogische basis in de omgeving (school, buurt, sport en vrije tijd) die gezinnen ondersteunt en versterkt;
- zo thuis mogelijk opgroeien, tenzij het echt niet anders kan;
- tijdige, passende ondersteuning voor ouders/verzorgers wanneer dat nodig is;
- gespecialiseerde jeugdhulp die beschikbaar is en van hoge kwaliteit;
- professionals die naast gezinnen staan;
- het versterken van het gewone leven, met verbinding, veerkracht en toekomstperspectief als uitgangspunt.

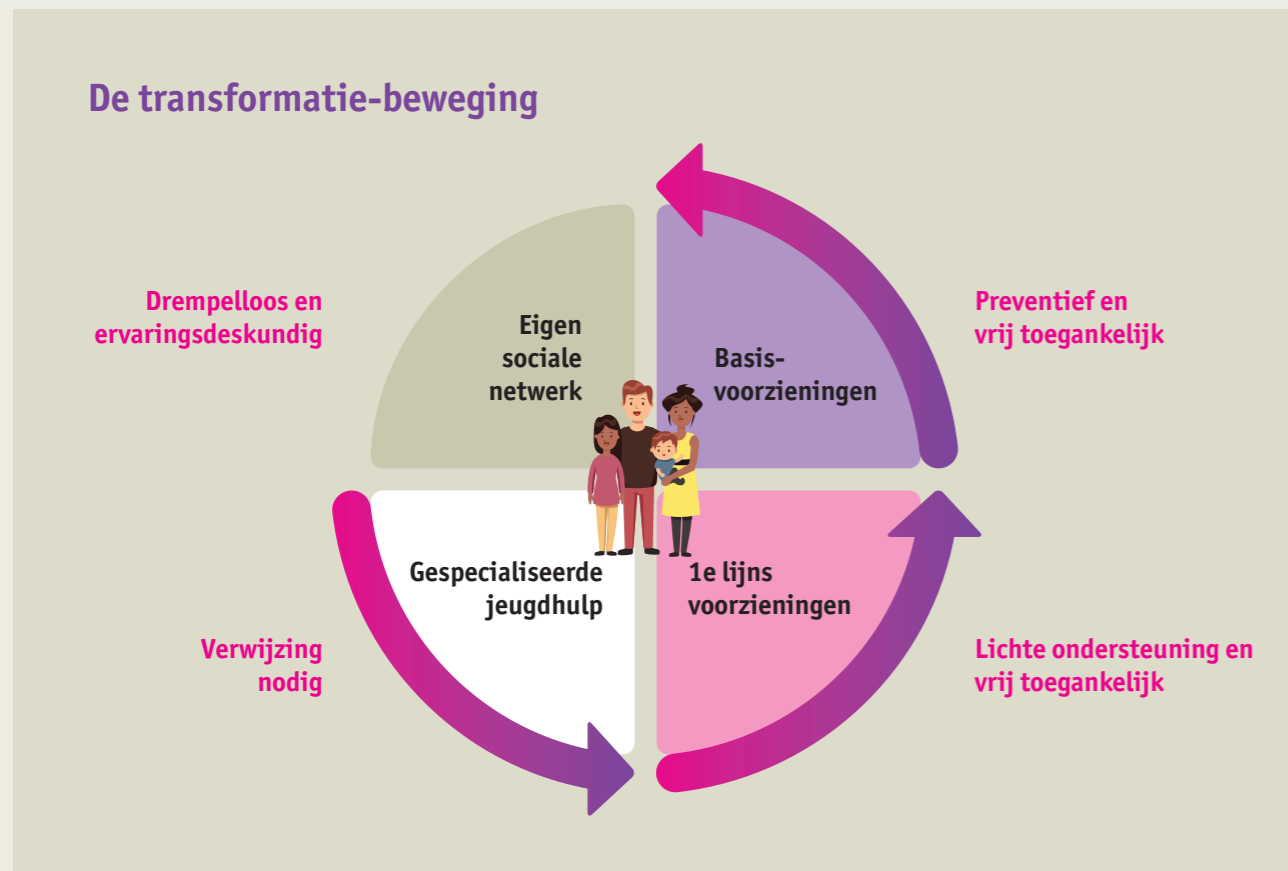
### Normaliseren als uitgangspunt

We geloven als Drentse gemeenten dat niet elke tegenslag professionele hulp vraagt. Veel hulpvragen zijn signalen dat het gewone leven onder druk staat. Daarom investeren de Drentse gemeenten in een stevige pedagogische basis: gezinnen, scholen, buurten en verenigingen. Het gedachtegoed van het Nederlands Jeugdinstituut (NJI) biedt hierbij richting.

Het model voor pedagogische infrastructuur onderscheidt vier schakels:

- Ouders/verzorgers en directe omgeving als eerstelijns opvoedkracht;
- Professionals in onderwijs, kinderopvang en sport als medeopvoeders;
- Toegankelijke ondersteuning bij tijdelijke disbalans;
- Gespecialiseerde hulp als onderdeel van de zoektocht naar passende ondersteuning - niet als startpunt.

Samen vormen deze schakels de basis voor een gezonde en kansrijke opgroeiomgeving.



### Van zorgen voor naar samenleven met

We maken de beweging van een beheersmatig zorgsysteem naar een samenleving die meeleeft. Zoals Bert Wienen benadrukt, zijn we doorgeslagen in het beheersen van risico's. We willen het echte leven – met onzekerheden én groeikansen – weer omarmen. Kinderen en jongeren mogen struikelen, zolang er iemand is die hen opvangt.

Verandering vraagt niet om nieuwe modellen, maar om heroriëntatie op betrokkenheid, vertrouwen en professioneel relationeel vakmanschap. Sharon Stellaard laat zien dat hervormen zonder heroriëntatie leidt tot meer bureaucratie en afstand tot het kind. Daarom blijft een lerende praktijk het uitgangspunt: we toetsen voortdurend of we nog de juiste dingen doen en of wat we doen ook werkt.

### De rol van professionals

Professionals zijn geen uitvoerders van regels, maar bouwers van betekenisvolle relaties. We geven hen de ruimte om te doen wat nodig is: met vaste gezichten voor kinderen, jongeren en hun gezin, nabijheid en passende hulp. Vertrouwen in hun vakmanschap is daarbij essentieel. Dit vakmanschap begint met luisteren: naar kinderen en jongeren, naar ouders/verzorgers en naar elkaar.

### LEIDEND PRINCIP 2: INTEGRAAL KIJKEN EN STRUCTUREEL LEREN

Op basis van het voorafgaande formuleren we een tweede overkoepelend leidend principe. De Drentse gemeenten kijken integraal naar de ondersteuning van kinderen en jongeren en hun gezin. Dat betekent: we bezien de hele jeugdketel én de samenhang met andere domeinen zoals volwassenenzorg, huisvesting, financiën en veiligheid.

We reflecteren structureel met elkaar:

- doen we nog de juiste dingen, op het juiste moment en voor de juiste doelgroep?
- kijken we daadwerkelijk over alle domeinen heen?
- wegen we relevante feiten en omstandigheden?
- passen we ons toetsingskader consequent en scherp toe?

We reflecteren op twee niveaus: op casusniveau (periodieke casusreviews) en op ketenniveau (leren als jeugdketen). De uitkomsten gebruiken we om concrete verbeterstappen te maken. Om beleidsdoelstelling te bewaken en te realiseren zetten gemeenten casusregie in, zodat verantwoordelijkheden helder zijn en ondersteuning beter op elkaar aansluit.

### Domein overstijgend kijken

We zien als Drentse gemeenten dat vraagstukken rond kinderen en jongeren zelden op zichzelf staan. Ze hangen vaak samen met factoren in andere domeinen, zoals problemen bij volwassenen in het gezin, stress door armoede, verslaving, echtscheiding, huisvestingssituatie e.d.

Daarom kijken gemeentelijke medewerkers in de toegang breed: naar het gezinssysteem en naar alle elementen van de zogenoemde BIG-5: wonen, inkomen, gezondheid, welzijn en onderwijs (en waar relevant: werk of dagbesteding). Zo voorkomen we dat we symptomen bestrijden en missen wat er werkelijk speelt.

### Netwerksamenwerking

Samenwerken in het jeugdhulplandschap is noodzakelijk én complex. In Drenthe zijn veel partijen betrokken, ieder met een eigen perspectief, belang en verantwoordelijkheid. Gemeenten, jeugdhulp-aanbieders, jeugdige ervaringsdragers, onderwijs en veiligheidspartners moeten het samen doen, omdat niemand de opgave alleen kan oplossen.

Die samenwerking vraagt om expliciete afstemming:

- een gedeeld beeld van de opgave en de verschillende perspectieven daarop;
- heldere rollen, verwachtingen en bijdragen;
- zicht op belangen en mogelijke belemmeringen;
- spelregels voor besluitvorming en onderlinge aanspreekbaarheid.

We starten daarom steeds met het verkennen van de gezamenlijke opgave en maken verschillen bespreekbaar. We investeren in de samenwerking als proces: we reflecteren, leren en sturen bij met betrokken stakeholders. Zo leggen we de basis voor een veerkrachtig, samenhangend jeugdhulplandschap waarin jeugdigen en gezinnen centraal staan.

Netwerksamenwerking is daarmee het uitgangspunt voor het Drentse jeugdhulplandschap. De komende jaren geven we hier concreet invulling aan, zodat kinderen en jongeren en hun gezin centraal staan en ondersteuning beter samenhangt.

## Overkoepelende opdrachten voor gemeenten zelf

Het bijzondere van deze regiovisie is dat wij de visie als Drentse gemeenten gezamenlijk opstellen.

Wij beschrijven wat we lokaal én regionaal doen om de doelstelling te bereiken: een sluitend jeugdhulp landschap waarin kinderen en jongeren en hun gezin zich gezien en gehoord voelen, tijdig passende hulp krijgen en niet verdwalen in doorverwijzingen, regels en wachttijden. Dit vraagt dat we in de praktijk handelen naar wat we op papier afspreken. Als individuele gemeenten dat consequent doen, verbetert dat de samenwerking direct: met verwijzers en met jeugdhulpaanbieders én in de positionering van de jeugdhulpregio.

De landelijk vastgestelde Hervormingsagenda Jeugd beschrijft wat van gemeenten wordt gevraagd en verwacht. In deze regiovisie concretiseren we die landelijke opdracht voor Drenthe.

### Wat we anders gaan doen (van huidige naar gewenste praktijk)

De twee leidende principes uit onderdeel 1.2 markeren het verschil tussen de huidige en gewenste situatie.

In de huidige praktijk komt het nog voor dat:

- kinderen en jongeren en hun gezin onvoldoende regie ervaren over hun ondersteunings- en hulpvragen;
- betekenisvol contact en duurzame verbinding met een professional ontbreekt;
- er te eenzijdig naar het kind of de jongere wordt gekeken, in plaats van naar de context.

De gewenste bejegening is dat we kijken naar de context van het hele gezinssysteem en dat de wensen van kinderen en jongeren en hun gezin leidend zijn in de vraag wat nodig is aan ondersteuning en hulp. Een verwijzing naar gespecialiseerde jeugdhulp hoort daarom niet plaats te vinden zonder betekenisvol contact én zonder een verklarende analyse.

### Lokale opdrachten

Naast de landelijke afspraken over analyse en triage (via convenant en richtlijnen) ligt er voor gemeenten een duidelijke lokale opdracht:

- het versterken van de sociale en pedagogische basis in buurten en dorpen;
- het voeren van een maatschappelijke dialoog over normaliseren;
- het goed organiseren van de eerste lijn en de aansluiting met jeugdgezondheidszorg, onderwijs, huisartsen en volwassenzorg;
- domein overstijgend verbinden van gemeentelijke taken en instrumenten, waaronder Wmo, Participatiewet, schuldhulpverlening, (sociale) woningbouw en waar relevant ruimtelijke ordening.

Gemeenten nemen verantwoordelijkheid om deze samenhang in de praktijk te organiseren, onder andere via casusregie.

### Gezamenlijke verantwoordelijkheid en ruimte voor lokaal verschil

De waarden, leidende principes en doelstellingen uit onderdeel 2 kunnen alleen worden gerealiseerd als gemeenten daarvoor gezamenlijk verantwoordelijkheid nemen. Dat is de kern van ons opdrachtgeverschap. Lokale invulling heeft ruimte, zolang die past bij en bijdraagt aan de regionaal vastgestelde uitgangspunten. Gemeenten vertalen deze regionale uitgangspunten in lokale verordeningen, werkinstructies en -processen.

We onderkennen dat inhoudelijke keuzes in de dagelijkse praktijk soms onder druk komen te staan door bedrijfsvoering (kosten, rechtmatigheid, wetgeving en formele voorschriften). De prioritering daarvan verschilt per gemeente. Juist daarom blijven we hierover regionaal met elkaar in gesprek, zodat inhoudelijke uitgangspunten niet afzakken. Voor ons eigen aandeel in de jeugdketen (de sociale en pedagogische basis, de eerste lijn voorzieningen, de aansluiting met de jeugdgezondheidszorg, het onderwijs, de huisartsen en de volwassenenzorg), maar ook voor het laten aansluiten van gemeentelijke taken en mogelijkheden (WMO, participatiewet, schuldhulpverlening, sociale woningbouw, ruimtelijke ordening) nemen gemeenten de verantwoordelijkheid (o.a. via casusregie) om dat aandeel optimaal vorm te geven.

### De opdracht aan de jeugdhulpregio

Voor het gezamenlijke regionale aandeel in de gespecialiseerde jeugdhulp geven gemeenten de jeugdhulpregio de taak om ambitie, visie en uitgangspunten te vertalen naar uitvoering: inkoop, contractering, sturing en leren. Ook domein overstijgende opgaven die regionaal georganiseerd moten worden (bijvoorbeeld onvoorwaardelijk wonen) krijgen hierin een plek. In alle processen van de jeugdhulpregio zijn ervaringen van kinderen en jongeren en hun gezin een vanzelfsprekend en integraal onderdeel.

### Monitoring, leren en ontwikkelen

Met de door de gezamenlijke wethouders jeugd (het ABO Jeugd) vastgelegde systematiek voor kwalitatieve en kwantitatieve monitoring, volgen we of de inspanningen van gemeenten, verwijzers en jeugdhulpaanbieders daadwerkelijk invulling geven aan de regionaal gemaakte afspraken. De overkoepelde rapportage wordt besproken in het ABO Jeugd leidt tot concrete verbeterafspraken. Onderdeel van deze afspraken is het formuleren van de gewenste inspanning- en resultaatverplichtingen, bijbehorende indicatoren en SMART geformuleerde doelen die gekoppeld zijn aan o.a. de in de regiovisie geformuleerde leidende principes, doelstellingen en uitgangspunten. De JHRD neemt het initiatief om in de genoemde monitors ook de resultaten van de initiatieven vanuit de regiovisie te verwerken en te bespreken met gemeenten en met het ABO jeugd.

Ook toetsen we structureel of de regionale aanpak en inkoop voldoende aansluiten op lokale wensen en verwachtingen. Dit is onderdeel van het regionale leer- en ontwikkelproces.

Daarnaast betrekken we gemeenten bij de vormgeving van de regionale inkoopagenda. Hoe dichtert interventies op het lokale veld zitten, hoe actiever de bijdrage van beleidsadviseurs, toegangsteams en gedragswetenschappers. In alle processen vanuit de Jeugdhulpregio is cliëntervaring een vanzelfsprekend en integraal onderdeel.

De jeugdhulpregio voert de komende jaren gesprekken met gemeenten over de optimale aansluiting tussen lokale en regionale aanpak binnen de jeugdketen. We gebruiken de ervaringen om lokale en regionale acties steeds beter op elkaar af te stemmen.

Eens per jaar organiseert het regioteam een Inspiratiedag waarin gemeenten goed practises delen en relevante landelijke ontwikkelingen worden besproken. In overleg met de leden van het ABO Jeugd worden bestuurlijke thema's vastgesteld; in overleg met het Drentse coördinatorenoverleg worden thema's gekozen die relevant zijn voor de uitvoering.

## Partnerschap

Om de koers uit deze regiovisie daadwerkelijk te realiseren, is partnerschap essentieel. Dat geldt voor de samenwerking tussen gemeenten en voor de samenwerking met jeugdhulpaanbieders. Partnerschap is voor ons een uitgangspunt, en we zijn daarop aanspreekbaar.

Partnerschap betekent: gezamenlijke verantwoordelijkheid nemen voor de complexe uitdagingen waarvoor we staan, met vertrouwen in elkaars rol, taak en verantwoordelijkheid. We kunnen op elkaar kunnen rekenen, ieder vanuit de eigen positie, met realistisch zicht op ieders invloedssfeer en mogelijkheden.

Samenwerking en vertrouwen zijn nodig op meerdere niveaus: bestuurlijk, ambtelijk en uitvoerend – binnen en tussen organisaties. Samenwerking is daarbij niet automatisch gelijkwaardigheid. Het gaat om wederzijds erkenning en respect: ieder vervult een eigen rol en die rol doet ertoe.

Een belangrijk onderdeel van partnerschap is dat doelen en belangen bespreekbaar zijn, ook als gezamenlijke keuzes pijn doen. Openheid hierover is cruciaal voor een duurzame samenwerking.

De vraagstukken binnen het jeugdhulplandschap zijn complex. Deze regiovisie geeft richting, maar biedt niet voor elk vraagstuk een kant-en-klare oplossing. Daarvoor zijn de opgaven te ingewikkeld. Dat kan lastig zijn, maar is ook tekenend voor de samenleving waarin we leven. Juist daarom zijn partnerschap en heldere afspraken over verantwoordelijkheden cruciaal.

Een voorbeeld is het Drentse proces met systeempartijen rondom de alternatieven voor JeugdhulpPlus. Deze opgave is uitgewerkt vanuit partnerschap en co-creatie en resulteerde in een gezamenlijke opdracht, met gedeelde verantwoordelijkheid voor een specifieke doelgroep. We verwachten dat deze manier van werken ook in de toekomst nodig blijft. Leren en ontwikkelen én duidelijke spelregels voor complexe netwerksamenwerking, zijn daarin onmisbaar.

Tot slot leggen we per onderdeel in contractuele afspraken expliciet vast welke verantwoordelijkheden bij partnerschap horen, zodat duidelijk is wie waarvoor aan zet is.

## 1.3 DE CONTEXT: HET REGIONALE KADER

### Een sluitend jeugdhulplandschap

Uit de wettelijke taak van de Drentse gemeenten volgt dat zij regionaal moeten zorgen voor een sluitend jeugdhulplandschap: kinderen en jongeren en hun gezin moeten tijdig toegang hebben tot passende gespecialiseerde jeugdhulp wanneer dat nodig is.

De term ‘sluitend’ kan de indruk wekken dat voor elke hulpvraag een kant-en-klaar aanbod beschikbaar is. Die verwachting moeten we nuanceren. Het is niet haalbaar om voor iedere individuele situatie vooraf precies het juiste aanbod te organiseren. Wat passend is, hangt af van de omstandigheden van het kind of de jongere, het gezin, het netwerk en de mogelijkheden in de omgeving.

De regionale opgave is daarom: voorwaarden creëren waaronder aanbieders daadwerkelijk passende hulp kunnen bieden. De afweging of (gespecialiseerde) jeugdhulp wordt ingezet, en zo ja welke, ligt bij verwijzers, professionals en bestuurders. Zij organiseren samenhang, beperken onnodige bureaucratie en maken ruimte voor vakmanschap. Normaliseren krijgt daarbij steeds concreet vorm per situatie.

We hanteren twee uitgangspunten:

- We gaan uit van een collectieve (= gezamenlijke) verantwoordelijkheid voor het welzijn van kinderen en jongeren. Veel vragen kunnen worden beantwoord binnen het gewone leven: informele netwerken, algemene voorzieningen en de eerste lijn.
- We kijken altijd naar de context van kinderen en jongeren en hun gezin. Problematiek staat vaak niet op zichzelf, maar hangt samen met bredere omstandigheden, zoals armoede of psychische belasting bij ouders/verzorgers. Door oorzaken aan te pakken, voorkomen we symptoombestrijding.

De concretisering van deze uitgangspunten ligt in eerste aanleg lokaal. Gemeenten geven hier in de uitvoering invulling aan, binnen de regionaal afgesproken kaders.

### Reikwijdte gespecialiseerde jeugdhulp

De reikwijdte van de gespecialiseerde jeugdhulp bepaalt voor welke zorgvormen de Drentse gemeenten de gezamenlijke verantwoordelijkheid voor beschikbaarheid, betaalbaarheid en kwaliteit beleggen bij de jeugdhulpregio.

Samenhang en afstemming tussen de regionaal beschikbare jeugdhulp en de lokale en bovenregionale behoeften blijven daarbij essentieel. Die verdere concretisering van deze afstemming vraagt nog uitwerking. Gemeenten en jeugdhulpregio zijn hiervoor gezamenlijk aan zet.

Welke zorgvormen tot gespecialiseerde jeugdhulp worden gerekend, is op hoofdlijnen benoemd in de Algemene Maatregel van Bestuur (AMvB) die hoort bij de Wet verbetering beschikbaarheid jeugdzorg die op 1 januari 2026 is ingegaan. In Drenthe werken we met interventieniveaus. In lijn met de begrenzing uit de AMvB, rekenen we de interventieniveaus 5 tot en met 8 tot gespecialiseerde jeugdhulp.

- Interventieniveau 5: ambulante (gespecialiseerde) jeugdhulp.
- Interventieniveau 6: intensieve vormen van ambulante gespecialiseerde jeugdhulp.
- Interventieniveau 7: de dagbehandeling.
- Interventieniveau 8: alle vormen van verblijf.

Daarnaast contracteert Drenthe dyslexie en crisis als aparte hulpvormen regionaal.

## Afbakening van deze regiovisie

De regiovisie gespecialiseerde jeugdhulp beperken we tot de volgende zorgvormen:

### Interventieniveaus 5<sup>3</sup> tot en met 6 te weten:

- Jeugdhulp bestaande uit **gespecialiseerde of hoogspecialistische geestelijke gezondheidszorg**.
- **Specialistische multidisciplinaire jeugdhulp** aan kinderen en jongeren met meervoudige problematiek waaronder ernstige gedragsproblemen, zorg mijddend gedrag, geestelijke gezondheidsproblematiek of een verstandelijke beperking.
- Jeugdhulp voor kinderen en jongeren met een levensbrede en levenslange lichamelijke beperking.

### Interventieniveau 7 te weten:

- Jeugdhulp bestaande uit **dagbehandeling** in groepsverband aan kinderen en jongeren met een verstandelijke beperking, een lichamelijke beperking, ernstige psychische problemen of ernstige gedragsproblematiek, dan wel een vermoeden daarvan.

### Interventieniveau 8 te weten:

- Jeugdhulp die **verblijf** van een kind, jongere of ouder/verzorger in een accommodatie (artikel 1.1 Jeugdwet) gedurende ten minste één etmaal met zich brengt.
- **Pleegzorg** (artikel 1.1 Jeugdwet).

### Zorgvormen via het landelijk transitiearrangement:

- Forensische jeugdhulp ter voorkoming van recidive, verleend door een **forensische** jeugdhulpaanbieder en gesteld als bijzondere voorwaarde (artikel 77z van het Wetboek van Strafrecht) of verleend ter uitvoering van jeugdreclassering (artikel 1.1 Jeugdwet).
- Jeugdhulp in verband met een zintuiglijke beperking.
- Specialistische jeugdhulp in verband met seksueel misbruik, geweld in afhankelijkheidsrelaties of eer gerelateerd geweld.
- Jeugdhulp in verband met ernstige problemen op het gebied van onzindelijkheid.

### Overige zorgvormen:

- Ondersteuning bij ernstige dyslexie conform de landelijke richtlijn **dyslexiezorg** (Protocol Dyslexie Diagnostiek en Behandeling, PDDB 3.0).
- Jeugdhulp bestaande uit **crisishulp** die gezien de ernst van de problematiek 7 x 24 uur beschikbaar is.

## Gespecialiseerde jeugdhulp

Onze gezamenlijke ambitie in Drenthe (en in de hele jeugdketen) is dat we maximaal inzetten op het versterken van het gewone leven.

Voor de gespecialiseerde jeugdhulp betekent dit:

- 1) Als gespecialiseerde jeugdhulp nodig is, organiseren we die jeugdhulp zo thuis mogelijk en zo dichtbij mogelijk.
- 2) We voorkomen residentiële plaatsingen (uithuisplaatsingen) waar dat verantwoord kan.
- 3) We zetten maximaal in op ambulante hulp of dagbehandeling en op het toevoegen van noodzakelijke kennis en kunde in de sociale context van kinderen en jongeren en hun gezin.

### Inkoop en samenwerking

In onze inkoopvoorwaarden maken we ruimte voor de gevraagde flexibiliteit rondom inzet. We sturen minder op productafspraken en meer op mogelijkheden om effectieve gespecialiseerde jeugdhulp te bieden. Van jeugdhulpaanbieders - met name aanbieders van intensieve vormen van gespecialiseerde jeugdhulp - verwachten we dat zij het belang van kinderen en jongeren en hun gezin vooropstellen en organisatiebelangen daaraan ondergeschikt maken.

We verwachten daarnaast dat gecontracteerde jeugdhulpaanbieders hun expertise ook inzetten in de 1e lijn en in algemene voorzieningen. In de inkoopvoorwaarden creëren we ruimte om die kennisoverdracht en samenwerking daadwerkelijk mogelijk te maken.

### Verantwoordelijkheid in de praktijk

De inkoopregio's noch het regioteam kunnen zorgen voor de daadwerkelijke invulling van visies, voor kostenreductie of voor minder verwijzingen naar gespecialiseerde jeugdhulp. Die taak ligt bij:

- Verwijzers en professionals zorgvuldig afwegen of gespecialiseerde jeugdhulp noodzakelijk is en welke alternatieven passend zijn.
- Managers en bestuurders - van alle betrokken organisaties - samenwerking organiseren, samenhang versterken en ruimte creëren in tijd, opdrachten en middelen.

## Uitgangspunten

Bij de invulling van het sluitend jeugdhulplandschap hanteren we twee uitgangspunten:

### 1) Collectieve verantwoordelijkheid

We gaan uit van een collectieve verantwoordelijkheid voor het welbevinden van kinderen en jongeren en hun gezin. Veel vragen en behoeften kunnen worden beantwoord binnen het gewone leven: informele zorg, algemene voorzieningen en de 1e lijn. Dit vermindert de noodzaak om individuele gespecialiseerde jeugdhulp in te zetten.

### 2) Contextgericht werken

We kijken naar de context waarin vraagstukken rondom opvoeden en opgroeien ontstaan. Jeugdproblematiek hangt vaak samen met volwassenenproblematiek, armoede, schulden, onmacht en/of handelingsverlegenheid. Het is effectiever om de oorzaak van problematiek aan te pakken dan om de symptomen te bestrijden.

<sup>3</sup> Voor IV5 geldt dat we het hier alleen hebben over de interventies die vallen binnen de AMvB zorgvormenlijst

### Verplichte onderdelen van de regiovisie

Deze regiovisie richt zich primair op het specialistische en hoogspecialistische deel van de jeugdhulp en op de samenwerking die daarvoor noodzakelijk is.

Daarnaast bevat de regiovisie een aantal verplichte onderdelen. De verplichte onderdelen zullen we steeds betekenis proberen te geven zoals we dit voor ogen hebben vanuit de inhoudelijke lijn van de regiovisie.

De verplichte onderdelen zijn:

- a) **De duiding van de regionale visie op gespecialiseerde jeugdhulp**
- b) **Aanpak van wachttijden**  
Wachttijden binnen de specialistische jeugdhulp vormen ook in Drenthe een hardnekkige uitdaging. In de regiovisie beschrijven we onze aanpak en op welke wijze zowel kwalitatieve als kwantitatieve monitoring plaatsvindt. Deze informatie is van belang voor het waarborgen van de beschikbaarheid van hulp.
- c) **Bovenregionale afstemming**  
Binnen het samenwerkingsverband 3Noord (Drenthe, Friesland, Groningen) is vastgesteld dat sommige hoogspecialistische jeugdhulpvoorzieningen schaars zijn. Bovenregionale samenwerking is nodig om continuïteit van zorg te waarborgen. Als regio zijn wij hierin niet uniek en dit onderwerp moet in de regiovisie beschreven staan.
- d) **Verbinding met lokaal en landelijk georganiseerde jeugdhulp**  
Het uitgangspunt is dat kinderen en jongeren zo thuis en nabij mogelijk opgroeien, met ondersteuning die aansluit bij hun leefwereld. Dat vraagt samenhang tussen lokaal, regionaal, bovenregionaal en landelijk georganiseerde hulp. We beschrijven hoe we die verbindingen leggen, om een samenhangend en toegankelijk zorglandschap te realiseren.
- e) **Verbinding met aanpalende domeinen**  
We beschrijven de samenhang tussen jeugdhulp en aanpalende domeinen, zoals jeugdgezondheidszorg, maatschappelijke ondersteuning, onderwijs, zorg op grond van de Zorgverzekeringswet en de Wet langdurige zorg. Deze afstemming is noodzakelijk bij meervoudige problematiek bij kinderen en jongeren en hun gezin.
- f) **Regionale expertteams**  
Tot slot beschrijven we de inzet van het regionale expertteam (RET). In Drenthe adviseert het RET over passende hulp bij complexe casuïstiek, wanneer reguliere hulptrajecten onvoldoende toereikend zijn.

## 2 REGIONALE PRINCIPES EN DOELSTELLINGEN GESPECIALISEERDE JEUGDHULP

Vanaf dit hoofdstuk vertalen we onze ambitie, waarden en uitgangspunten naar concrete afspraken voor gespecialiseerde jeugdhulp. Vanaf hier ligt de focus op één van de elementen van het NJi-model. Hierbij verliezen we de samenhang met de andere elementen van het NJi-model niet uit het oog. We beschrijven wat we als Drentse gemeenten gezamenlijk doen en wat we van partners verwachten.

### 2.1 LEIDENDE PRINCIPES

Onze ambitie, visie en overwegingen die gelden voor de gespecialiseerde jeugdhulp verdiepen we verder in de volgende leidende principes:

- a) **Relatie en context als basis**  
Van alle betrokkenen verwachten wij dat zij werken vanuit duurzame betrokkenheid: dichtbij kinderen en jongeren en hun gezin, met oog voor de sociale context en het netwerk. Besluiten over hulp worden genomen vanuit betekenisvol contact, niet vanuit afstand.
- b) **Reflecterend leren en domein overstijgend samenwerken**  
We organiseren reflectie en lerend overleg structureel binnen de jeugdketen én met aanpalende domeinen. Dat gebeurt zowel op casusniveau als op het niveau van de waarden, ambitie en leidende principes uit deze regiovisie. De uitkomsten vertalen we naar concrete verbeterstappen. Bij dat reflecterend leren speelt de stem en visie van jeugdigen een belangrijke rol. De regio beschikt over een pool jeugdigen met ervaringskennis die worden ingezet bij beleidsontwikkeling en – evaluatie. In de kwalitatieve monitor vragen wij gemeenten naar de wijze waarop zij ervaringskennis inzetten en een plek geven.
- c) **Onderwijs en ontwikkeling zijn altijd onderdeel van de aanpak**  
Leerplicht, startkwalificatie en ontwikkelperspectief zijn essentieel, net als onderwijsdeelname. Kinderopvang en onderwijs worden daarom altijd betrokken wanneer gespecialiseerde jeugdhulp wordt overwogen of ingezet. Ieder kind en iedere jongere heeft recht op een ononderbroken ontwikkeling; onderwijs is daarom altijd onderdeel van het plan van aanpak.
- d) **Gedeelde verklarende analyse als randvoorwaarde bij complexiteit**  
In Drenthe werken we binnen de jeugdzorg met de gedeelde verklarende analyse. Een gedeelde verklarende analyse is noodzakelijk en wordt door iedere verwijzer opgesteld<sup>4</sup> als er sprake is van:
  - een uithuisplaatsing en/of een terugplaatsing;
  - gezinnen met meervoudige en complexe problemen;
  - herhaalde hulpvragen;
  - complexe problematiek waar protocollen of methodieken niet (meer) helpen;
  - vastlopen op school en dreigend thuiszitten;
  - gebrek aan vooruitgang na drie maanden hulp;
  - verzoek om een gesloten plaatsing of voorwaardelijke machtiging.
- e) **Tijdig escaleren naar de regionale experttafel (RET)**  
Complexe vraagstukken die dreigen vast te lopen, leggen we tijdig voor aan de Regionale experttafel (RET).
- f) **Passend wettelijk kader**  
We kijken kritisch naar het meest passende wettelijke kader bij een hulpvraag en beschouwen de Jeugdwet niet als een vanzelfsprekend antwoord op elk vraagstuk.
- g) **Monitoring en bijsturing**  
We monitoren doelstellingen en opdrachten die uit deze regiovisie voortvloeien. De inzichten gebruiken we om te leren, bij te sturen en verbeteringen door te voeren.

<sup>4</sup> We gaan ervan uit dat de huisarts, gegeven de complexiteit van de hulpvraag, geen verwijzer is als de onderstaande problematiek aan de orde is.

## 2.2 DOELSTELLINGEN

### 1) Collectief aanbod in en rond school (normaliseren)

We zetten in Drenthe in op collectieve hulpverlening in de school, vanuit de gedachte van normaliseren. Wanneer binnen één school meerdere jongeren afzonderlijk gebruik maken van gespecialiseerde jeugdhulp door één en dezelfde aanbieder, onderzoeken we of (een deel van) die ondersteuning collectief kan worden ingericht.

Dit gebeurt alleen wanneer dit nodig en passend is, met als uitgangspunt het zo snel als mogelijk weer stoppen van de ingezette hulpverlening. Stakeholders stimuleren het gebruik van voorliggende voorzieningen en het eigen netwerk wanneer dit passend is.

Dagbehandeling (KDC of MOC) heeft een nauwe verbinding met onderwijs. De feitelijke invulling hiervan binnen kinderopvang en onderwijs is primair een lokale verantwoordelijkheid.

### 2) Verschuiving in inzet

We sturen op een verschuiving in het gebruik van geïndiceerde jeugdhulp:

- 1) Lichte vormen van deze jeugdhulp nemen substantieel af (door normaliseren en versterking van het gewone leven).
- 2) Het aandeel plaatsingen in verblijfsvoorzieningen moet veranderen.
- 3) Intensieve (zware) vormen van ambulante ondersteuning neemt toe.

Dit vertalen we als volgt:

#### a) Pleegzorg eerst

Als uithuisplaatsing (gedwongen of vrijwillig) nodig is en passend bij de situatie, is pleegzorg de eerste optie. Dit vraagt om het aantrekkelijker maken van de functie als pleeggezin c.q. pleegouder en het vergroten van beschikbare plekken, met voorkeur voor netwerkpleegzorg.

#### b) Minder residentieel, doorontwikkeling gezinshuizen

Het aandeel residentieel wonen en residentieel behandelen binnen verblijf neemt af door de beweging naar meer ambulante inzet. Het aandeel plaatsingen in gezinshuizen blijft gelijk. We ontwikkelen daarnaast meer mogelijkheden voor intensieve ondersteuning in een deel van de gezinshuizen (gezinshuis plus);

#### c) Fors afbouwen van lichte geïndiceerde jeugdhulp

We bouwen lichte vormen van geïndiceerde jeugdhulp fors af. Dit vraagt om normaliseren en om een maatschappelijke dialoog over maakbaarheid, omgaan met tegenslag en vergroten van veerkracht. Hierbij stimuleren we gebruik van voorliggende voorziening en het eigen systeem.

#### d) Opschalen intensieve ambulante alternatieven

Om verblijf te voorkomen, maken we effectieve intensieve ambulante programma's en modules beter beschikbaar, ook in crisissituaties, in het weekend en buiten kantooruren. Jeugdhulpaanbieders zijn daarbij over en weer beschikbaar om noodzakelijke kennis en expertise toe te voegen.

### 3) Minder geïndiceerde jeugdhulp

Met de leidende principes als basis willen we het gebruik van geïndiceerde jeugdhulp in Drenthe terugdringen. Landelijk ontvangt circa 11% van de jeugd jeugdhulp; zes Drentse gemeenten zitten daar momenteel boven. Onze ambitie is dat alle Drentse gemeenten onder het landelijke percentage terechtkomen.

### 4. Groter bereik van kinderen en jongeren en hun gezin met complexe problematiek

We willen het bereik vergroten onder de doelgroep zoals beschreven in onderdeel 2.3 (kwetsbare kinderen en jongeren en gezinnen met complexe meervoudige problematiek). Onze ambitie is dat elke gemeente de doelgroep volledig in beeld heeft en dat 75% van deze doelgroep wordt bereikt met passende ondersteuning (dit hoeft niet per se gespecialiseerde jeugdhulp te zijn). We sluiten daarbij aan bij de vraag van kinderen en jongeren en hun gezin.

### 5. Duurzame resultaten:

#### minder uitval, betere effectiviteit

We zetten in op duurzame effecten van gespecialiseerde jeugdhulp. Het aantal vroegtijdig beëindigde trajecten daalt substantieel. We streven ernaar tenminste het landelijke uitvalpercentage te bereiken. We monitoren trends op landelijk erkende kwaliteitscriteria, waaronder:

- doelrealisatie;
- ervaren nut/effect van ingezette hulp;
- tevredenheid;
- uitval.

## 2.3 PRIMAIRE DOELGROEP

Eerder in deze regiovisie zijn de zorgvormen technisch beschreven, vanuit de systematiek die we in Drenthe hanteren. In dit hoofdstuk duiden we wat dit betekent voor kinderen en jongeren en hun gezin.

In Drenthe onderscheiden we zes doelgroepen waarvoor we de komende vier jaar borgen dat er duurzaam en tijdig passende gespecialiseerde jeugdhulp<sup>5</sup> beschikbaar is. Daarbij kijken we naar alle levensdomeinen, naar de gezinssituatie en de sociale context.

We benoemen deze zes doelgroepen omdat zij nu niet in alle gevallen passend worden geholpen. In de praktijk wordt soms gekozen voor wat beschikbaar is, in plaats van voor wat maximaal helpend is (bijvoorbeeld door wachtlijsten of contra-indicaties voor plaatsing).

Het gaat om de volgende groepen jeugdigen (waarbij de begrenzing van de groepen overlap vertoont):

- 1) **Kinderen en jongeren met een jeugdbeschermings- of jeugdclasseringsmaatregel**  
Drenthe-breed gaat het (cijfers 2024) om 1.228 kinderen en jongeren.
- 2) **Kinderen en jongeren die vrijwillig uit huis geplaatst worden**  
Op basis van gegevens over 2024 van één van de GI's (JBN) ramen we dit op 157 kinderen en jongeren per jaar.
- 3) **Kinderen en jongeren met een levensbrede, levenslange beperking of ernstige psychische stoornis die niet in aanmerking komen voor de Wet langdurige zorg**  
Op basis van de beschikbare gegevens kunnen we hiervoor nu geen concrete aantallen benoemen.
- 4) **Kinderen en jongeren die geplaatst worden in leef- of woongroepen of in de gesloten jeugdhulp**  
Op jaarbasis (gegevens 2024) gaat het om 100 kinderen en jongeren.

5) **Kinderen en jongeren en gezinnen met complexe problematiek die worden aangemeld bij het Regionale Expert Team Jeugd (RST, MDA++, Regie op plaatsing en Experttafel)**

6) **Jongeren in de overgang 16,5/18+ die (nog) aangewezen zijn op jeugdhulp**  
Voor deze groep is een doorlopende ontwikkelroute noodzakelijk. Het werken met een uniform toekomstplan helpt om deze groep blijvend goed te ondersteunen: ook als jongvolwassene.

### Overgang 18- en 18+

De leeftijdsgrens van 18 jaar vormt in de praktijk nog te vaak een harde knip in hulp, verantwoordelijkheid en financiering. Terwijl de overgang naar volwassenheid geleidelijk verloopt, met schommelingen en kwetsbaarheden. Juist in deze fase is continuïteit en nabijheid van groot belang.

Voor jongeren in pleegzorg, verblijf of een gezinshuis zijn hierover afspraken gemaakt. Tegelijk zien we in de totale breedte van het jeugdhulplandschap dat dit thema verdere uitwerking vraagt, waarbij het samenspel tussen regionaal (contractueel) en lokaal een belangrijke opgave is.

### Wonen als randvoorwaarde

Een specifiek thema is passende woonruimte voor deze groep jongvolwassenen. Op dit moment is voor deze groep beperkte ruimte op de woningmarkt. Overleg tussen jeugdhulpregio, gemeenten en woningbouwcorporaties is nodig om te komen tot duurzame huisvestingsoplossingen van jongvolwassenen. De primaire verantwoordelijkheid ligt bij de lokale gemeenten en/of centrumgemeenten. Vanuit de regio sluiten we aan bij bestaande afspraken en convenanten met woningcorporaties.

## 3 DE OPDRACHT VOOR DE JEUGDHULPREGIO

Zoals eerder beschreven vraagt het meerjarig inrichten van het landschap rond gespecialiseerde jeugdhulp om meer dan het aanpassen van losse onderdelen. Het vraagt om het herinrichten van het geheel.

De uitgangspunten uit deze regiovisie komen samen in de manier waarop de Drentse gemeenten het jeugdhulplandschap zullen gaan vormgeven.

### 3.1 VISIE

We concretiseren onze koers langs drie pijlers. We maken zichtbaar wat er nú speelt, waar het wringt en welke richting we kiezen. De drie gekozen pijlers helpen ons bij het nemen van scherpe, maar noodzakelijke beslissingen: beschikbaarheid, kwaliteit en betaalbaarheid. Zonder tijdige en passende hulp (beschikbaarheid), zonder betrokken en effectieve ondersteuning (kwaliteit) en zonder duurzame inzet van middelen (betaalbaarheid) kunnen we onze belofte aan kinderen en jongeren en hun gezin niet waarmaken.

In de onderstaande tekst gebruiken we op bepaalde plekken tekstkaders met contractvoorwaarden. Daarin staat welke eisen we stellen aan jeugdhulp-aanbieders die (in de toekomst) voor enige vorm van gespecialiseerde jeugdhulp gecontracteerd willen worden. Bij deze contractering sluiten we aan bij de Norm voor Opdrachtgeverschap Jeugd (VNG, 2020).

#### Beschikbaarheid

Beschikbaarheid is een essentiële randvoorwaarde voor tijdige, passende en effectieve ondersteuning aan kinderen en jongeren. In de praktijk staat dit echter onder druk. We zien hardnekkige knelpunten: wachttijden, uitblijvende plaatsingen, overvolle wachtlijsten en een toename van passende hulpoplossingen buiten de reguliere contracten. Vooral bij complexe problematiek zijn deze knelpunten structureel.

Beschikbaarheid gaat verder dan het aantal plekken. Het betekent ook: inhoudelijke aansluiting op de hulpvraag, continuïteit van zorg, nabijheid van voorzieningen en perspectief op ontwikkeling. Een plek is pas daadwerkelijk beschikbaar als zij op deze punten passend is. We zien een groeiende kloof tussen formele beschikbaarheid en feitelijke toegankelijkheid.

Kinderen en jongeren kunnen op papier op een wachtlijst staan, terwijl er in de praktijk geen passende plek beschikbaar is. Dat leidt tot tijdelijke, suboptimale oplossingen, onnodige verplaatsingen en instabiliteit. Om dit patroon te doorbreken is gezamenlijke regie nodig: beter inzicht in vraag en aanbod en gedeelde verantwoordelijkheid bij plaatsingen.

Onze visie op beschikbaarheid vraagt ook om een cultuuromslag: van aanbodgericht naar vraaggericht werken. Niet het kind of de jongere past zich aan het aanbod aan; de expertise beweegt naar waar de het kind of de jongere is. Flexibiliteit, interdisciplinaire samenwerking en het ondergeschikt maken van organisatiebelangen zijn daarbij cruciaal.

<sup>5</sup> Uitgangspunt is dat er door de betrokken verwijzers - in lijn met de Drentse visie - wordt geconstateerd dat de inzet van gespecialiseerde jeugdhulp in de betreffende situatie passend is. Als jeugdhulpregio gaan wij ervan uit dat verwijzers deze afweging zorgvuldig en transparant maken en hierover gemotiveerd verantwoording kunnen afleggen.

## Kwaliteit

Hoewel veel professionals in Drenthe zich met hart en ziel inzetten, zijn er serieuze zorgen over de kwaliteit van de jeugdhulp. Te vaak wordt gekozen voor hulpvormen met beperkt effect, bij gebrek aan een beter alternatief. Dit leidt tot frustratie bij gezinnen en hulpverleners en tast het vertrouwen in het jeugdhulpsysteem aan.

Kwaliteit zit niet alleen in protocollen of papieren eisen. Het gaat om het vermogen om daadwerkelijk verschil te maken in het leven van kinderen en jongeren. Dat vraagt om ruimte voor effectieve interventies en om relationeel vakmanschap: veilige, oprechte relaties gecombineerd methodisch handelen. Alleen dan ontstaat duurzame verandering.

Voor de toekomst betekent dit dat we keuzes maken. We stoppen met wat niet werkt - ook als dat ongemakkelijk is - en investeren in bewezen effectieve vormen van hulp, duurzame plaatsingen en passende gespecialiseerde hulp wanneer dat écht nodig is. We werken met de gedeelde verklarende analyse en houden dit proces actueel.

Een robuust jeugdhulplandschap bouwt op partnerschap. We willen een jeugdhulpsysteem waarin samenwerking vanzelfsprekend is, waarin professionals worden ondersteund en waarin kinderen en jongeren en hun gezin zich gezien en veilig voelen. Kwaliteit is geen bijvangst van structuur, kwaliteit is de structuur.

In relatie tot de kwaliteit is het belangrijk om aandacht te besteden aan fraude en het voorkomen van ondermijning. In dat proces willen we ook als het gaat om gespecialiseerde jeugdhulp stevige stappen zetten. In overleg met de verantwoordelijken voor de Drentse aanpak ondermijning zal een samenhangend pakket maatregelen worden uitgewerkt.

## Betaalbaarheid

De betaalbaarheid van de jeugdhulp staat onder druk. Gemeenten worden geconfronteerd met oplopende kosten, terwijl het aantal kinderen en jongeren in zorg stijgt en de complexiteit toeneemt. Tegelijk zijn professionals en middelen schaars. Dit vraagt om scherpe keuzes.

Een belangrijk uitgangspunt is: als gemeenten investeren in een sterke en pedagogische basis en het sociale netwerk rondom kinderen en jongeren versterken, is minder gespecialiseerde jeugdhulp nodig. Ondersteuning begint in de leefwereld: licht waar het kan, zwaarder waar het moet. Jeugdhulp is geen standaardantwoord op elke zorgvraag, maar een gerichte interventie wanneer dat echt nodig is. Met deze scherpte doen we recht aan kinderen en jongeren en hun gezin.

Tegelijkertijd weten we dat de kosten van gespecialiseerde jeugdhulp de komende jaren verder stijgen, onder meer door hogere tarieven, personeelstekorten en toenemende complexiteit. Daarom sturen we op inhoud: meer kleinschalige voorzieningen waar passend, intensieve ambulante programma's als alternatief voor verblijf en crisishulp.

Het jeugdhulplandschap vraagt ook dat we keuzes maken over welke hoogspecialistische, schaarse voorzieningen we voor onze regio in stand willen houden.

Het beter inrichten van het jeugdhulplandschap bovendien in de startfase om extra investeringen.

Tegelijkertijd – de jeugdhulp is immers een keten – zullen partijen in de jeugdketen (zie de afbeelding op pagina 10 van deze regiovisie) aan knoppen moeten draaien om instroom in de jeugdhulp te beperken. Vinden we daarin geen balans, dan blijven betaalbaarheid en beschikbaarheid de komende jaren onder druk staan.

## 3.2 WAT IS HET BEELD DAT WE NU ZIEN IN DRENTHE?

Sinds 2015 is het aantal kinderen en jongeren dat jeugdhulp ontvangt toegenomen. Hoewel het aantal trajecten in Drenthe lijkt te stabiliseren, nemen de kosten en de doorlooptijden van jeugdhulptrajecten nog steeds toe. Tegelijk is de ambitie gebleven om een aanbod te organiseren dat aansluit bij de diversiteit aan hulpvragen.

Voorafgaand aan de contractering in 2019 is het jeugdhulplandschap door beide inkoopregio's in kaart gebracht, met als doel normaliseren te bevorderen en expertise van hoogspecialistische aanbieders eerder in de keten beschikbaar te maken. De verwachting was dat dit het gebruik van jeugdhulp zou verminderen. Hoewel de richting klopt, is de beoogde impact in de praktijk onvoldoende gerealiseerd.

### Een versnipperd landschap met beperkte samenhang

Het Drentse jeugdhulplandschap is regelmatig omschreven als een lappendeken van lokale en regionale (transformatie)initiatieven én een groot aantal gecontracteerde aanbieders. In elke inkoopregio zijn circa 160 aanbieders gecontracteerd (exclusief onderaannemers). Op papier suggereert dit een passend aanbod voor ieder kind en iedere jongere. In de praktijk ontbreekt echter te vaak samenhang en samenwerking. Ook zien we het mechanisme dat aanbod vraag creëert: hoe meer specifieke voorzieningen beschikbaar zijn, hoe vaker deze worden ingezet.

### Sturing en inzicht

Sturing op het jeugdhulplandschap is de afgelopen jaren bemoeilijkt door de inrichting met twee inkoopregio's én een jeugdhulpregio. Hierdoor ontbreekt gedeelde, kwalitatieve stuurinformatie. Dashboards zijn vooral ontwikkeld voor financieel gedreven sturing: sturing op inhoud en kwaliteit van gespecialiseerde jeugdhulp is minder uitgewerkt. Er zijn stappen gezet, maar voor een sluitend jeugdhulplandschap zijn verdere verbeteringen nodig. In het hoofdstuk over monitoring komen we hierop terug.

### Complexere vragen en samenwerking die stroef blijft

De complexiteit van opgroeien neemt toe. Dat vraagt om domein overstijgende oplossingen en structurele samenwerking, maar dat blijkt in de uitvoering lastig. De bereidheid om samen te werken is er, maar het blijft vaak stroef en daarmee laten we kansen liggen.

Tegelijkertijd biedt de schaal van Drenthe perspectief: overzichtelijk genoeg om specialistische jeugdhulp goed te organiseren, mits we investeren in partnerschap, vertrouwen en structurele samenwerking.

Er zijn mooie voorbeelden waar dit al lukt, zoals Spoed4Jeugd, FACT 2.0 (met integratie van gemeentelijke inzet) en de pilot met het Reizend Specialistenteam (RST).

### Onwenselijke trends

Ondanks het grote aantal aanbieders neemt het aantal passende hulp-afspraken en individuele overeenkomsten toe. Vooral in verblijfsvoorzieningen zien we knelpunten. Daarnaast groeit één-op-één begeleiding, vaak als aanvulling op andere vormen van hulp zoals dagbesteding of verblijf. Oorzaken lopen uiteen, waaronder:

- te lage tarieven bij de passende zorgproducten;
- ontbreken van een voldoende alternatieven voor zware jeugdhulp;
- gebrek aan een stevige sociale basis;
- ontbreken van kennis en overzicht van het zorglandschap bij de toegangsmedewerkers;
- onvoldoende verbinding tussen contractmanagers, beleid en toegang.

Hierdoor komen regie, ontwikkeling en samenhang onder druk te staan. Dit is onwenselijk en staat haaks op de beweging naar normaliseren en inclusiviteit.

### Minder risicobeheersing, meer handelen naar bedoeling

In de praktijk handelen we nog vaak vanuit risicobeheersing. Soms worden ingrijpende maatregelen ingezet terwijl we weten dat ze zelden structureel oplossen en zelfs schadelijke effecten kunnen hebben. Maatschappelijke en politieke druk spelen hierbij een rol. Dit vraagt om herijking: risico's leren dragen én verdragen in het belang van het kind of de jongere.

De druk op het jeugdstelsel blijft hoog en neemt naar verwachting toe door personeelskrapte en beperkte middelen. Wachtlijsten groeien, trajecten duren langer, en juist kinderen en jongeren met complexe vragen vallen te vaak tussen wal en schip: wisselingen van aanbieder, perioden zonder onderwijs of dagbesteding en verplaatsingen zonder structurele verbetering.

### Regie, kwaliteit en minder passende hulp buiten contracten

Tegelijkertijd zien we veel potentie in het Drentse jeugdhulplandschap. Drenthe beschikt over kennis, betrokkenheid en het besef dat het anders moet én kan. De urgentie wordt breed gevoeld. Vanuit die gezamenlijke wil zetten we stappen naar een sterker en samenhangender jeugdhulplandschap, met kinderen en jongeren en hun gezin centraal.

Deze analyse is voor de Drentse gemeenten aanleiding om de jeugdhulpregio een duidelijke opdracht te geven: organiseer netwerkregie, versterk contract- en kwaliteitsmanagement en breng samenwerking tot stand - tussen jeugdhulpaanbieders onderling, tussen de jeugdhulpaanbieders en jeugdhulpregio, tussen jeugdhulpregio en gemeenten en tussen gemeenten onderling. Daarmee geven we uitvoering aan de doelstellingen uit hoofdstuk 2.2 en aan de drie pijlers: beschikbaarheid, kwaliteit en betaalbaarheid.

Een nadrukkelijk speerpunt is het terugdringen van individuele (cliëntgebonden) overeenkomsten en het verminderen van één-op-één en één-op-twee plaatsingen waar dit niet aantoonbaar noodzakelijk is. Samen met verwijzers pakt de jeugdhulpregio dit op via het RET en door gerichte contractering.

## 3.3 GEWENSTE SITUATIE VERSCHILLENDE ZORGVORMEN

In dit onderdeel van de regiovisie beschrijven we per zorgvorm welke beleidswijzigingen we willen doorvoeren. Deze richting is het uitgangspunt voor de contractering in de regionale inkoopagenda Drenthe.

### Ambulant

Drenthe kent een breed spectrum aan ambulante jeugdhulp. Mede in het licht van de Hervormingsagenda Jeugd, is het aannemelijk en gewenst dat een deel van de lichte ondersteuning (vaker) door de lokale toegang wordt uitgevoerd en daarmee niet langer bij jeugdhulpaanbieders wordt ingekocht. Dit gebeurt nu al via de POH-jeugd functie bij huisartsen en via lokale toegangen; dit aandeel neemt de komende jaren toe.

Het aandeel ambulante verwijzingen is groot. In 2024 betrof meer dan 50% van de totale verwijzingen een ambulante interventie. Gemeenten registreerden in 2024 in totaal 11.245 verwijzingen naar ambulante programma's: 976 naar interventieniveau 4; 5.655 naar interventieniveau 5 en 4.614 naar interventieniveau 6.

Tegelijk is er behoefte aan meer en snellere beschikbaarheid van intensief ambulant aanbod voor meervoudige complexe problematiek en hoog specialistische J-GGZ. Het benodigde ambulante aanbod is niet volledig in producten te vangen: het vraagt een flexibel aanbod waarmee kinderen, jongeren en hun gezin daadwerkelijk en langjarig geholpen is.

Het gaat om ambulant aanbod dat is toegesneden op de specifieke situatie. Waar nodig combineren we inzichten vanuit de GGZ, de LVB en jeugd- en opvoedhulp, zodat een passend en effectief aanbod ontstaat.

We benutten beter de mogelijkheden van collectieve ambulante programma's en digitale hulpverlening (waaronder AI-toepassingen). We nodigen aanbieders uit om hiermee te experimenteren en creëren daarvoor ruimte in de contractvoorwaarden.

### Dagbehandeling

Tot dagbehandeling rekenen we plaatsingen in KDC en MOC. Het beeld is stabiel: circa 520 verwijzingen per jaar.

De verbinding tussen dagbehandeling en onderwijs moet steviger. Samen met jeugdhulpaanbieders en onderwijsvoorzieningen intensiveren we de

samenwerking, versterken we de synergie en werken we aan integratie van interventies en acties. We zetten in op onderwijs-jeugdhulpprojecten en op meer collectief aanbod in het (specialistisch) onderwijs. De Jeugdhulpregio voert hierin netwerk- en procesregie in en faciliteert het samenwerkingsproces.

Betrokkenheid van leerplichtambtenaren en doorstroompunten is hierbij gewenst. De mogelijkheden daartoe verkennen we sub regionaal.

### Verblijf

Landelijk en regionaal is de ambitie om uithuisplaatsingen (vrijwillig en gedwongen) terug te dringen. Dit vraagt om ambulante alternatieven voor verblijf, het benutten van het eigen netwerk en het structureel meenemen van cliëntervaring. In de verklarende analyse besteden verwijzers expliciet aandacht aan deze aspecten.

In Drenthe hanteren we het 5x gezinsbeleid<sup>6</sup>: kinderen en jongeren groeien zo thuis mogelijk op. Dit houdt het volgende in:

- **Eigen gezin**  
Het kind blijft thuis, eventueel met ambulante ondersteuning of dagbehandeling.
- **Netwerkpleeggezin**  
Als thuis wonen niet lukt, wordt gekeken of iemand uit het bestaande netwerk (bijvoorbeeld familie of bekenden) het kind of de jongere kan opvangen.
- **Pleeggezin**  
Wanneer een netwerkpleeggezin niet mogelijk is, volgt plaatsing in een regulier pleeggezin.
- **Pleeggezin met extra ondersteuning**  
Indien nodig krijgt het pleeggezin aanvullende hulp om de zorg aan te kunnen.
- **Gezinshuis**

<sup>6</sup> Richtinggevende kader 'Iedereen een thuis'.

Als voorgaande opties niet haalbaar zijn, wordt het kind in een gezinshuis geplaatst: een kleinschalige, professionele woonvorm met vaste opvoeders.

Een residentiële verblijfsvoorziening (bijvoorbeeld een leefgroep of behandelgroep) wordt alleen overwogen als deze vijf gezinsgerichte opties niet passend of haalbaar zijn. De achterliggende gedachte is: zo normaal mogelijk opgroeien, met nabijheid, stabiliteit en continuïteit, en zwaardere zorg alleen inzetten wanneer noodzakelijk. Dit sluit aan bij het streven naar ‘onvoorwaardelijk wonen’ in de regio Drenthe.

We starten op korte termijn een gesprek met alle aanbieders van verblijfsvoorzieningen over regels en grenzen rondom het verblijf en over het terugdringen van vrijheidsbeperkende maatregelen. Dit onderwerp vraagt structurele aandacht.

Uit gesprekken in het kader van het richtinggevend kader verblijf en de uitvoeringsagenda blijkt dat goed en nauw contact tussen aanbieders en verwijzers essentieel is. In sommige situaties wordt de regie van verwijzers rond kinderen en jongeren en hun gezin gemist, juist wanneer de grenzen van de verblijfsvoorziening in beeld komen door de problematiek en/of het gedrag van het geplaatste kind of jongere.

Daarnaast ontbreekt op dit moment voldoende zicht op de vraag naar kritische verblijfsvoorzieningen. Er zijn heel veel individuele afspraken buiten de productomschrijvingen om. Dat belemmert sturen op beschikbaarheid en kwaliteit.

Pleegzorg, en in het bijzonder netwerkpleegzorg, is een aantrekkelijk alternatief wanneer thuis wonen niet lukt. Dit vraagt optimale ondersteuning en facilitering van pleegzorg. We zien nu dat (bestands)pleeggezinnen soms overstappen richting gezinshuis, onder meer vanwege financiële prikkels en draagkracht. Naast het feit dat er andere kwaliteitseisen worden gesteld (met betrekking tot pedagogiek en hulpverleningsachtergrond), is het een feit dat de druk op pleegouders regelmatig te groot wordt.

Een reden om goed te onderzoeken wat er mogelijk is om pleegouders te behouden (en zelfs het aantal pleeggezinnen uit te breiden).

De aanbesteding van logeren, pleegzorg en gezinshuizen is in 2025 afgerond. De jeugdhulpregio zet in op doorontwikkeling van deze zorgvormen, in overleg met de gecontracteerde partijen. Daarover zijn inmiddels al afspraken gemaakt.

Met systeemaanbieders in Drenthe (Accare, Ambiq, Cosis, GGZ Drenthe en Yorneo) verkennen we hoe instroom in gesloten jeugdhulp kan dalen en uitstroom kan versnellen. Dit vraagt om een intensievere samenwerking tussen deze aanbieders, mogelijk gemaakt door passende contractvoorwaarden en tarieven. Aanbieders geven aan dat er geen extra zorgvormen nodig zijn om de doelgroep gesloten jeugdhulp een goed alternatief te kunnen bieden, maar wel:

- meer structurele woonplekken voor jongeren/jongvolwassenen (18 – 23 jaar) met passend toezicht;
- plekken voor onvoorwaardelijk wonen, zodat kinderen en jongeren met complexe gedrag niet steeds worden doorgeplaatst.

Om te onderzoeken hoe we hierin kunnen voorzien gaan we in gesprek met meer aanbieders dan alleen de systeemaanbieders.

In de dagelijkse praktijk zien we nog situaties met doorplaatsingen van plek naar plek of tijdelijke noodoplossingen (bijvoorbeeld verblijf in een vakantiewoning) door gebrek aan duurzame plekken. Dat willen we doorbreken. We werken het concept onvoorwaardelijk wonen verder uit en organiseren alternatieven waardoor kinderen en jongeren onderdeel blijven van de lokale samenleving.

## Crisis

Het aanbod crisisbedden en intensieve ambulante crisishulp is klein en kwetsbaar. Dit vraagt om uitbreiding<sup>7</sup>.

We gaan in gesprek met partners rondom Spoed4Jeugd Drenthe om te onderzoeken of de huidige constructie (eerste opvang en triage buiten kantoor tijden) kan worden doorontwikkeld naar één herkenbare werkwijze: crisissituaties altijd op één plek innemen, passende triage organiseren en zorgen voor een passend crisisaanbod (ambulant, bed en/of combinatie).

## Dyslexie

Voor (ernstige) dyslexie is er geen directe aanleiding om het beleid en de uitvoering van het protocol in Drenthe aan te passen.

Wel kan het interessant zijn om met de schoolbesturen in Drenthe te verkennen of afspraken mogelijk zijn over opvallende verwijzpercentages. Landelijk en in wetenschappelijke literatuur wordt samenhang gezien tussen goed taalonderwijs (en gebruikte lesmethoden) en de inzet van dyslexiezorg. Een verkenning hierop kan alleen lokaal worden uitgevoerd; regionaal faciliteren we dit wanneer gemeenten dit willen.

## Landelijk arrangement

We vergroten regionaal de beschikbaarheid van zorgvormen die via het Landelijke Transitiearrangement (LTA) zijn ingekocht. Het RET kan adviseren over de landelijke zorgvormen die ingekocht zijn via het LTA. De JHRD monitort de plaatsingen binnen het LTA.

<sup>7</sup> Binnen de jeugdhulpregio maken we onderscheid tussen een uitputtingscrisis en acute crisis. In de beleidsnotitie die we opstellen in het kader van de regionale inkoopagenda, werken we dit verder uit.



## 4 INSTRUMENTEN JEUGDHULPREGIO

### 4.1 STURING DOOR DE REGIO

#### Sturend en lerend werken aan beschikbaarheid, kwaliteit en betaalbaarheid van jeugdhulp

Om jeugdhulp toekomstbestendig te organiseren, maken Drentse gemeenten keuzes die niet alleen vandaag effect hebben, maar ook bijdragen aan een houdbare en lerende structuur voor de komende jaren. Dat vraagt om sturing op basis van feiten, gezamenlijke inzichten én flexibiliteit.

De jeugdhulpregio ondersteunt dit met een aantal onmisbare elementen: monitoring, regie op plaatsing, de bevorderlijke kringloop, leren en ontwikkelen, het RET en bovenregionale afstemming (3Noord). Samen dragen deze instrumenten bij aan de beschikbaarheid, kwaliteit en betaalbaarheid – en daarmee aan een sluitend jeugdhulplandschap.

#### Monitoring: de basis voor gericht sturen en leren

Monitoring is het fundament van een lerende en sturende regio. Zonder inzicht in wat er speelt, gebruik en knelpunten, kunnen we niet effectief bijsturen. Monitoring maakt zichtbaar waar vraag en aanbod uit balans zijn, ondersteunt de beleidsontwikkeling en geeft richting aan inkoop en uitvoering.

We onderscheiden twee sporen:

- **Kwaliteitsmonitor Jeugd**  
Geeft inzicht in het functioneren van de gemeentelijke toegang, ervaren vakmanschap en handelingsruimte van professionals en de kwaliteit van samenwerking.
- **Kwantitatieve monitor jeugdhulpgebruik**  
Biedt een regionaal en uniform beeld van het gebruik van jeugdhulp, binnen en buiten de wettelijke zorgvormen (AMvB).

Monitoring draagt zo bij aan:

- **Beschikbaarheid**  
Door inzicht te geven in tekorten en overaanbod;
- **Kwaliteit**  
Door signalen uit de praktijk systematisch te verzamelen en terug te koppelen;
- **Betaalbaarheid**  
Doordat middelen gericht en doelmatiger kunnen worden ingezet.

#### Regie op plaatsing

Een van de grootste knelpunten is het vinden van een passende plek voor kinderen en jongeren met een verblijfsvraag. Verwijzers lopen vast, kinderen en jongeren worden soms meerdere keren doorgeplaatst en het ontbreekt aan overzicht en coördinatie.

Regie op plaatsing is daarom ingericht als een structurele regionale aanpak met concrete elementen:

- centraal inzicht in actuele capaciteit en wachttijden;
- vroegtijdige signalering van knelpunten in plaatsingen;
- centrale coördinatie bij complexe casuïstiek;
- strategische matching van kind/jongere en plek;
- monitoring van doorlooptijden en doorplaatsingen.

Het effect:

- beschikbaarheid: doordat vraag en aanbod beter op elkaar afgestemd worden;
- kwaliteit: doordat kinderen en jongeren op een plek terechtkomen die aansluit bij hun echte ondersteuningsbehoefte;
- betaalbaarheid: doordat capaciteit beter benut wordt en onnodige verplaatsingen worden voorkomen.

## De bevorderlijke kringloop: cyclisch sturen op een sluitend jeugdhulplandschap



De bevorderlijke kringloop is het cyclische sturingsproces dat uitgaat van regelmatig herijken van de:

- **Behoeft aan zorg**  
Hoeveel plekken zijn nodig, voor welke doelgroep?
- **Kostenopbouw**  
Hoe ontwikkelen personeelskosten, bezettingsgraad, enz.?
- **Kwaliteit**  
Is de ingezette gespecialiseerde jeugdhulp effectief? Wordt voldaan aan de eisen van verantwoorde werktoedeling
- **Financieringsafspraken**  
Zijn de tarieven nog realistisch?
- **Contractering van aanbod**  
Is het juiste type en aantal voorzieningen beschikbaar?

### Belangrijke elementen

- **Structurele monitoring van behoefte**  
De jeugdhulpregio krijgt beter zicht op de actuele en toekomstige behoefte voor jongeren met complexe problematiek.
- **Flexibiliteit in contracten**  
In plaats van starre contracten, is het nodig om flexibiliteit in te bouwen zodat financiering en zorgaanbod meebewegen met de praktijk. Naast de flexibiliteit in het contract, is het uitgangspunt om langdurig te contracteren (vanuit het oogpunt van continuïteit en partnerschap).
- **Regie op plaatsing**  
Door meer centrale regie op plaatsing van jongeren (bijvoorbeeld per regio), kunnen vraag en aanbod beter op elkaar afgestemd worden.
- **Periodieke bijstelling**  
Jaarlijkse of periodieke herziening van de bezettingsgraad, personeelsbezetting en kostprijsmodellen zorgt ervoor dat tarieven reëel blijven.

### Doel van de kringloop

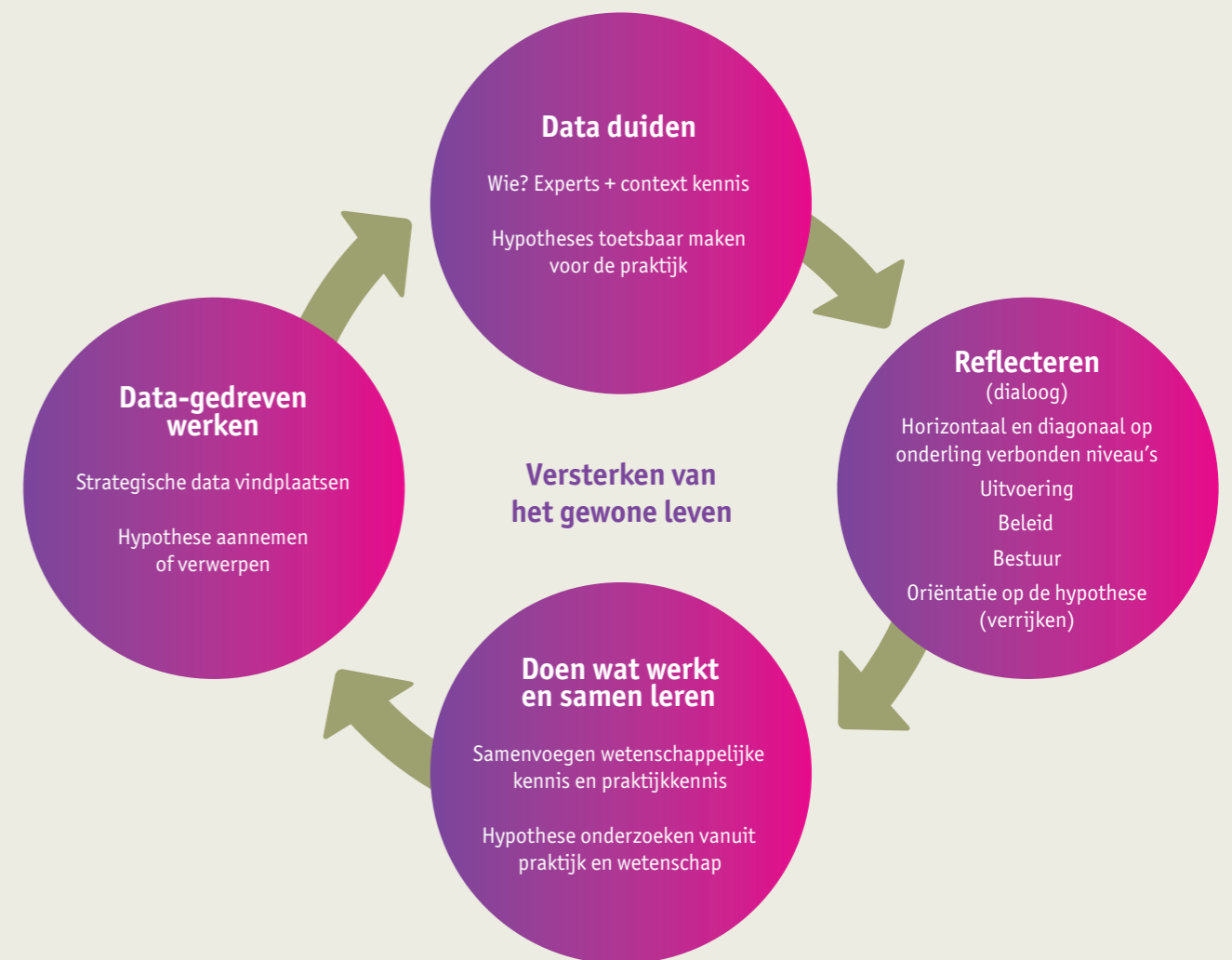
De kringloop is 'bevorderlijk' omdat zij een lerende en sturende manier van werken afdwingt: gemeenten en zorgaanbieders verbeteren samen het jeugdhulplandschap en voorkomen verspilling. We borgen dit sturingsritme in toekomstige contracten, zodat we gezamenlijk scherp blijven sturen op beschikbaarheid, betaalbaarheid en kwaliteit in relatie tot een sluitend jeugdhulplandschap.

## Leren en ontwikkelen

Het versterken van het gewone leven is het gezamenlijke richtsnoer voor de Drentse gemeenten en vormt ook het uitgangspunt voor de gespecialiseerde jeugdhulp.

Tijdens de dialoogtafel van april 2025 is met deelnemers - waaronder vertegenwoordigers van de aanbieders van gespecialiseerde jeugdhulp - afgesproken om als organisatienetwerk samen te werken en gezamenlijke leer- en ontwikkelcyclus data gedreven invulling te geven aan deze beweging.

### Leer- en ontwikkelcyclus



Met deze leer- en ontwikkelcyclus geeft de jeugdhulpregio uitvoering aan de opdracht van de Drentse gemeenten: volgen hoe de transformatie in de jeugdketen zich ontwikkelt en deze beweging aanjagen.

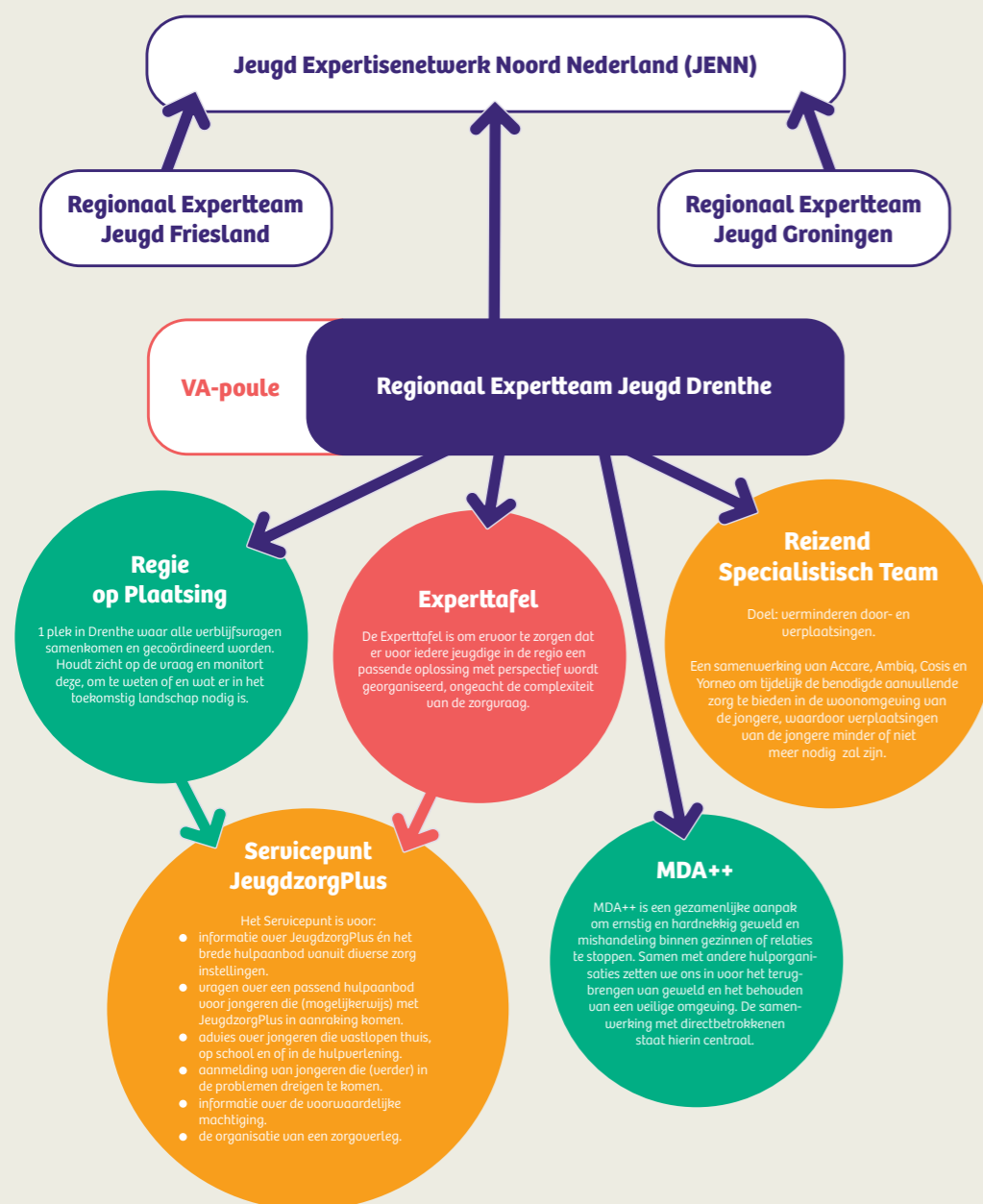
De jeugdhulpregio organiseert drie keer per jaar een dialoogtafel en bijeenkomsten gericht op transformatie en uitwisseling. Met die initiatieven gaat de jeugdhulpregio de komende jaren door.

## Het regionale expertteam Jeugd Drenthe

In Drenthe bundelen we de plekken waar interdisciplinair wordt gekeken naar complexe problematiek. Deze bundeling vindt plaats onder de paraplu van het regionaal expertteam (RET).

Onder het RET vallen de volgende interventies: de Experttafel, Regie op 3 (RO3), Regie op plaatsing (ROP), MDA++ en Reizend specialistisch team (RST). Deze interventies zijn onderling verbonden en werken als communicerende vaten. Alle aanmeldingen voor ROP, RST, RO3 MDA++ en de Experttafel verlopen via het RET.

Weergegeven in een afbeelding ziet de samenhang er als volgt uit:



We leggen een protocol vast dat past bij de taak en verantwoordelijkheid van het RET. Verwijzers en gecontracteerde jeugdhulpaanbieders hanteren dit protocol consequent. We monitoren de naleving en sluiten in het berichtenverkeer eventuele sluiproutes af.

## Bovenregionale afstemming

In de uitvoeringsagenda 3Noord hebben de drie noordelijke jeugdhulpregio's hun gezamenlijk verantwoordelijkheid uitgewerkt om schaars aanbod in Noord-Nederland te behouden. Dit aanbod is nodig voor hulpvragen van kinderen en jongeren en hun gezin die zeldzaam en/of multi-complex zijn en vormt een randvoorwaarde voor een sluitend zorglandschap.

Door de beperkte vraag, het schaarse aanbod en de hooggespecialiseerde expertise die nodig is, is het voor aanbieders lastig om continuïteit te garanderen. Daarmee ontstaat het risico dat noodzakelijke expertise - in de meeste complexe vormen van jeugdhulp - verdwijnt. In de uitvoeringsagenda 3Noord is daarom beschreven welke voorzieningen als schaars worden aangemerkt en wordt onderzocht of en hoe bovenregionale (contract)afspraken nodig en mogelijk zijn.

Concreet gaat het om vier schaarse zorgvormen:

- klinische voorzieningen;
- O3M voorzieningen;
- gesloten jeugdhulp (jeugdhulp met inzet van vrijheidsbeperkende maatregelen);
- forensische voorzieningen.

De aanbieders die deze schaarse zorgvormen in Noord-Nederland leveren, onderschrijven en ondersteunen de visie en ambitie die Drenthe heeft geformuleerd voor gespecialiseerde jeugdhulp.

## 4.2 RISICOPARAGRAAF

Omstandigheid	Varianten	Handelingsperspectief
De in de regiovisie beschreven verwachtingen richting de individuele gemeenten over het vormgeven van stevige lokale teams conform de landelijke richtlijn c.q. het landelijke convenant, worden niet ingevuld door gemeenten	De verwachtingen worden ingevuld door minder dan drie gemeenten	Landelijk melden dat in Drenthe het convenant niet ingevuld wordt en dan afwachten wat daarop de reactie is van de VNG en van de Rijksoverheid
	De verwachtingen worden ingevuld door drie tot zes gemeenten	Landelijk melden dat in Drenthe het convenant nog niet door een meerderheid van de gemeenten ingevuld wordt en dan afwachten wat daarop de reactie is van de VNG en van de Rijksoverheid
	De verwachtingen worden ingevuld door zeven tot tien gemeenten	Verwachtingen die landelijk overeengekomen zijn immers, nogmaals duiden en in ander tempo of via andere aanpak de beoogde doelstellingen toch behalen.
Verwijzers (geldt voor GI's en gemeenten) leveren als het om gespecialiseerde jeugdhulp gaat geen of onvoldoende casusregie.		Als eerste actie verwijzers aanspreken op hun taak; als dat niet werkt overwegen om voor verwijzingen zonder casusregie uit te gaan van het ontbreken van een betaaltitel. Gevolg is dat de jeugdhulpaanbieder geen zorg gaat leveren en jeugdige en gezin geen zorg ontvangen. Bij dat laatste is dan aan de orde dat gemeenten hun jeugdhulpplicht verzaken
De in de regiovisie beschreven verwachtingen richting de individuele gemeenten over het gebruik van de regionale instrumenten (bevorderlijke kringloop, verklarend analyseren, Regionale Expert Tafels en toekomstplan) worden niet ingevuld door gemeenten	De verwachtingen worden ingevuld door minder dan drie gemeenten	Verwachtingen bijstellen en nieuwe regiovisie formuleren
	De verwachtingen worden ingevuld door drie tot zes gemeenten	Verwachtingen bijstellen en eventueel in een ander tempo of met een andere aanpak de doelstellingen toch behalen
	De verwachtingen worden ingevuld door zeven tot tien gemeenten	De verwachtingen die door een meerderheid van de gemeenten wel worden ingevuld en regionaal zijn overeengekomen, nogmaals duiden en overwegen of een andere aanpak wel tot het gewenste resultaat leidt
Uit de regionale monitor blijkt dat de gewenste effecten (jeugdigen krijgen tijdig passende hulp, het aantal doorverwijzingen neemt af, de wachttijden en - tijden worden korter en jeugdigen en gezinnen worden gezien en voelen zich gezien) niet of onvoldoende tastbaar zijn		Bijstellen van de doelstellingen in de regiovisie
Er is onvoldoende zorg beschikbaar blijkt uit de vraaganalyse door middel van de bevorderlijke inkoop.	De tarieven die de regio hanteert zijn niet kostendekkend	Opnieuw onderhandelen over de tarieven die gehanteerd worden
	De gevraagde zorgvorm is niet beschikbaar in de regio of in het landsdeel Noord-Nederland	Met een jeugdhulpaanbieder elders in het land wordt verkend of er toch mogelijkheden zijn om de zorgvorm voor Drenthe c.q. het landsdeel Noord-Nederland beschikbaar te maken
	Er zijn onvoldoende gekwalificeerde jeugdhulpaanbieders gecontracteerd	Alsnog contracteren van meer gekwalificeerde jeugdhulpaanbieders
	Er is onvoldoende gekwalificeerd personeel te vinden om de zorgvorm verantwoord aan te kunnen bieden	In onderling overleg in regionaal verband op zoek gaan naar alternatieven voor de zorgvorm die niet (meer) beschikbaar is.
Jeugdhulpaanbieders gaan onvoldoende over tot afschaling van gespecialiseerde jeugdhulp waardoor uitgangspunten over zo licht mogelijke zorg en zo kort mogelijke gespecialiseerde jeugdhulp niet worden nagekomen		Nadat de betreffende jeugdhulp aanbieder aangesproken is op dit uitgangspunt en daarop geen verandering plaatsvindt, kan worden overwogen het contract met de aanbieder te beëindigen.
Van de mogelijkheden om specifieke expertise en deskundigheid in te zetten in de leefwereld van jeugdigen en gezinnen wordt geen gebruik gemaakt	Door de aanbieders van gespecialiseerde jeugdhulp	Nadat de betreffende jeugdhulp aanbieder aangesproken is op dit uitgangspunt en daarop geen verandering plaatsvindt, kan worden overwogen het contract met de aanbieder te beëindigen.
	Door de partners van de jeugdhulpaanbieders of door hun collegae jeugdhulpaanbieders	Nadat de betreffende jeugdhulp aanbieder aangesproken is op dit uitgangspunt en daarop geen verandering plaatsvindt, kan worden overwogen het contract met de aanbieder te beëindigen.

## 5 ACTIES

### 1) Regie en betrokkenheid van kinderen en jongeren en hun gezin borgen

Directe betrokkenheid en regie van kinderen en jongeren en hun gezin is nog onvoldoende standaardpraktijk bij het bepalen van passende gespecialiseerde jeugdhulp. Dit staat haaks op de richtlijnen én op landelijke en Drentse ambities.

De jeugdhulpregio verkent samen met gemeenten en jeugdhulpaanbieders hoe we deze directe betrokkenheid en regie structureel kunnen monitoren. We maken afspraken over eventuele consequenties wanneer deze betrokkenheid en regie onvoldoende blijken te zijn. Het kan dan gaan om verbeter- of veranderaatregelen bij aanbieders of in de infrastructuur.

### 2. Multidisciplinaire samenwerking organiseren

Veel hulpvragen vragen multidisciplinaire inzet en overstijgen één aanbieder. Samenwerking tussen jeugdhulpaanbieders is daarom essentieel om in zeer complexe situaties passende hulp te bieden, in samenhang met de gehele jeugdketen.

Tegelijk botst dit met concurrentie, organisatorische belangen en bekostigings-systematiek. Daarom geven we partnerschap en gezamenlijke verantwoordelijkheid concreet vorm door samenwerkingsstructuren te ontwikkelen waarin samenwerking boven concurrentie staat. Waar passend leggen we dit vast in contracten.

De jeugdhulpregio treedt hierin actief op als verbinder en facilitator. Via de regionale inkoopagenda werken we in drie tranches uit hoe we zorgvormen tot 1 januari 2028 aanbesteden, met bijbehorende uitgangspunten en voorwaarden.

### 3. Flexibel inkopen en expertise naar voren brengen

In de inkoopvoorwaarden creëren we ruimte voor flexibiliteit rondom inzet. We sturen minder op productafspraken en meer op aantoonbaar effectieve gespecialiseerde jeugdhulp.

Van de jeugdhulpaanbieders die intensieve vormen van gespecialiseerde jeugdhulp bieden, verwachten we dat zij het belang van kinderen, jongeren en hun gezin vooropstellen en organisatiebelangen daaraan ondergeschikt maken. Daarnaast verwachten we dat gecontracteerde jeugdhulpaanbieders hun expertise ook inzetten in de 1e lijn in algemene voorzieningen. We maken dit mogelijk in de inkoopvoorwaarden.

### 4. Wachttijden verkorten

Voor de meest kwetsbare groep zijn wachttijden en wachttijsten vaak niet wenselijk en acceptabel. Nu bepaalt te vaak de beschikbare plek – vooral bij verblijf – welke hulp wordt ingezet, in plaats van wat passend is. Dat willen we doorbreken.

We maken met verwijzers en jeugdhulpaanbieders afspraken over:

- termijnen tussen aanmelding en start van zorg;
- de verantwoordelijkheden van elke betrokkene in dit proces;
- de wijze van monitoring en welke stappen gezet worden als de afspraken niet worden nagekomen;
- passende ondersteuning tijdens de wachtperiode, zodat kinderen en jongeren en hun gezin niet 'stiltvallen'.

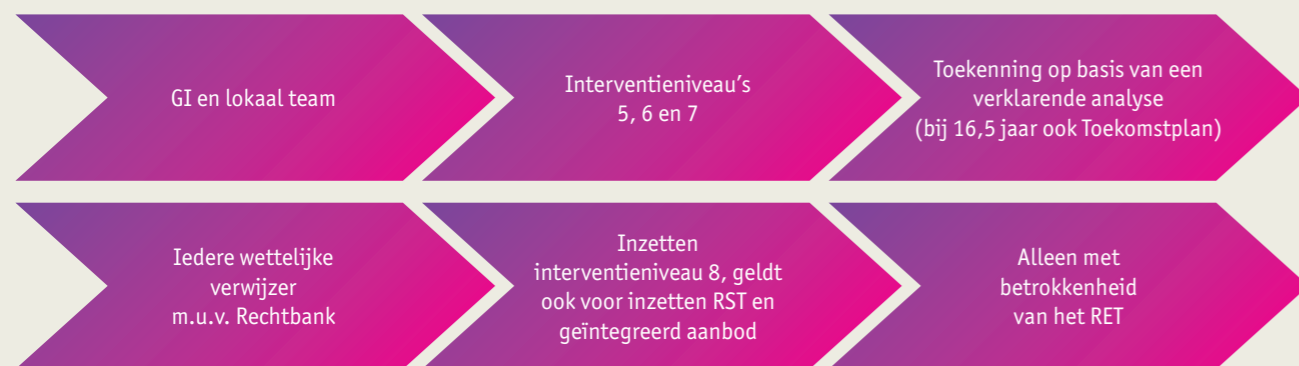
We werken daarbij vanuit een gezamenlijke geïntegreerde verantwoordelijkheidsverdeling. Ook brengen we beter in beeld welke zorgvormen kritisch zijn en welke beschikbaarheid daarbij nodig is.

### 5. Verwijsprocedures herijken

De jeugdhulpregio zal de werkwijzen die de wettelijke verwijzers hanteren om tot een verwijzing te komen, als gespreksonderwerp met hen agenderen. Onze wens is om de verwijzingen van GI's en huisartsen meer dan nu het geval is af te stemmen met de lokale teams. Daarover gaan we in gesprek.

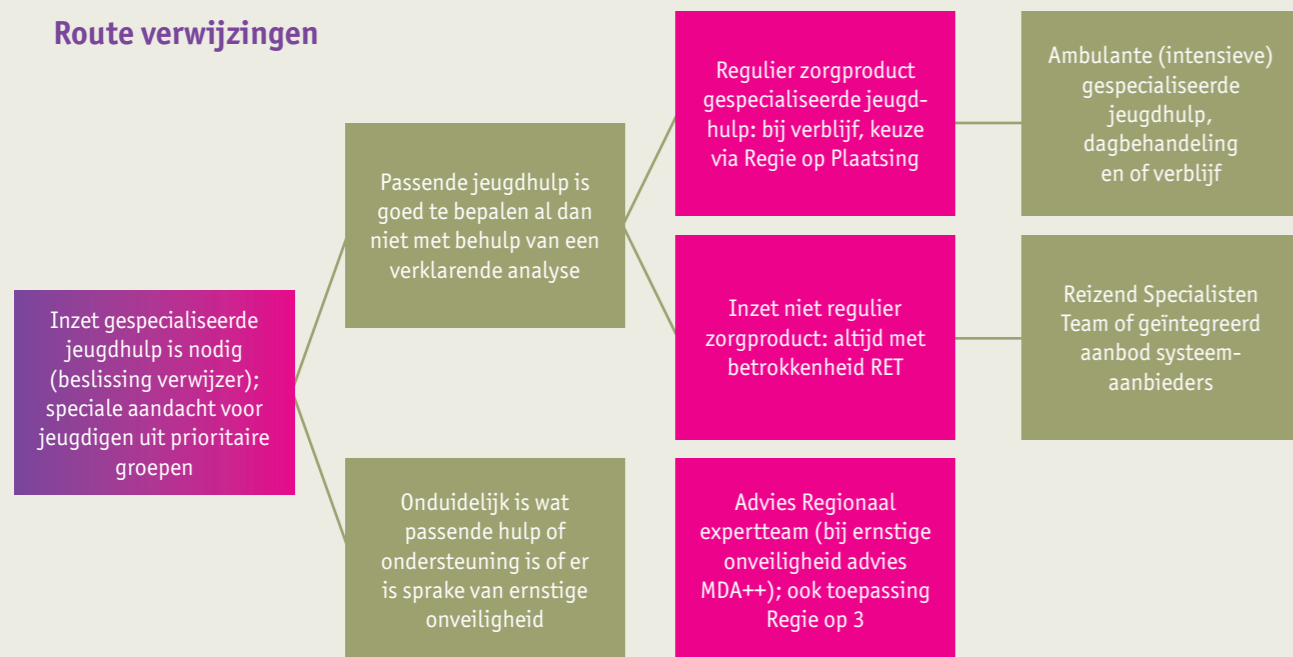
Op lokaal niveau stemmen gemeenten af met de huisartsen, waarbij de landelijk vastgestelde handreiking voor deze samenwerking als uitgangspunt dient. Op regionaal niveau vindt de afstemming plaats met de GI's. Deze afstemmingsmomenten zijn erop gericht om tot passende hulp te komen en daarbij rekening te houden met de ambitie om uitsluitend gecontracteerde zorg in te zetten. De onderling gemaakte afspraken over een aangepast verwijsproces zullen, als expliciete betaaltitel gaan gelden.

De aangepaste verwijsprocedures leggen we vast in lokale verordeningen en in contractvoorwaarden voor jeugdhulpaanbieders. De nieuwe verwijsprocedures - die voor de wettelijke verwijzers gaan gelden in aanvulling op de Jeugdwet - zien er als volgt uit:



Voor niet-reguliere zorgvormen hanteren we in Drenthe de komende jaren een afwijkende verwijsprocedure. Hieronder is het verwijsproces op hoofdlijnen weergegeven.

### Route verwijzingen



### 6. Periodiek voortgangsgesprek op gemeentelijk niveau

Omdat gemeenten een cruciale rol hebben in het realiseren van de doelstellingen uit deze regiovisie, organiseren zij periodiek (eens per vier maanden) een voortgangsgesprek. In dit gesprek sluiten beleid en de lokale toegang aan, aangevuld met contractmanagers en de netwerkregisseur uit het regioteam. Doel is om te beoordelen of de gewenste resultaten in beeld zijn en waar bijsturing nodig is. De regionale monitor vormt hierbij een belangrijk vertrekpunt.

### 7. Uniformeren waar dat nodig is

De Drentse gemeenten verkennen hoe zij onderling meer uniformiteit kunnen aanbrengen. Bijvoorbeeld door regionale richtlijnen te ontwikkelen voor:

- wanneer de inzet van cliëntgebonden overeenkomsten passend is;
- of regionale casusregisseurs voor complexe trajecten nodig zijn.

### 8. Communicatie organiseren

De jeugdhulpregio zorgt - zelfstandig of via de afzonderlijke Drentse gemeenten of beide inkoopregio's - voor tijdige en duidelijke communicatie over de gevolgen en verdere invulling van deze regiovisie gespecialiseerde jeugdhulp.



## 6 PROJECTSTRUCTUUR

De implementatie van de regiovisie is een gezamenlijke opdracht van gemeenten, jeugdhulp-aanbieders, inkoopregio's en de jeugdhulpregio.

De inkoopregio's en de jeugdhulpregio constateren dat de huidige ontwikkelingen vragen om een intensievere samenwerking.

Doel is om - vooruitlopend op de overgang naar één inkoopregio voor jeugdhulp - de komende periode de kwaliteit van het inkooptraject en het contract-management van het huidige en toekomstige jeugdhulpaanbod te borgen.

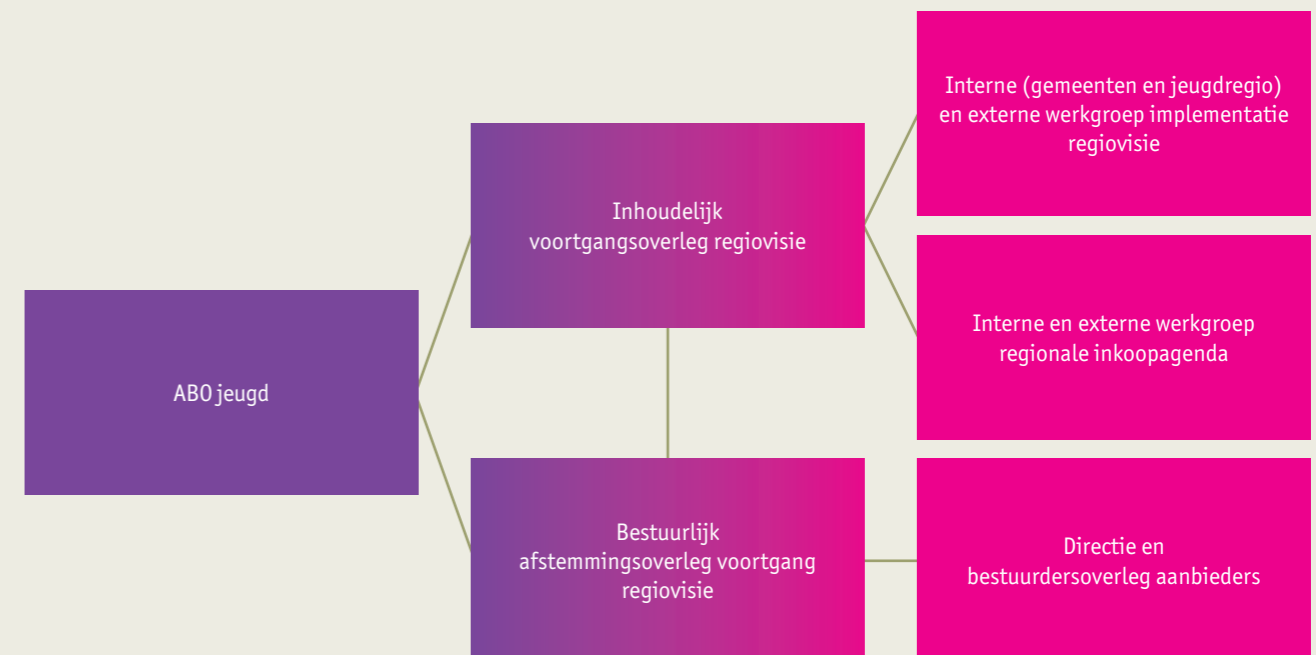
De regie op de implementatie van de regiovisie, inclusief de coördinatie en afstemming met de projectleider inkoop van de regionale inkoopagenda, wordt ambtelijk belegd in het regioteam van de jeugdhulpregio. Voor de periode tot 1 januari 2027 (dat is het moment waarop de jeugdhulpregio Drenthe formeel van start gaat), kiezen we voor de onderstaande structuur.

De inkoopregio's en de jeugdhulpregio stellen gezamenlijk aan:

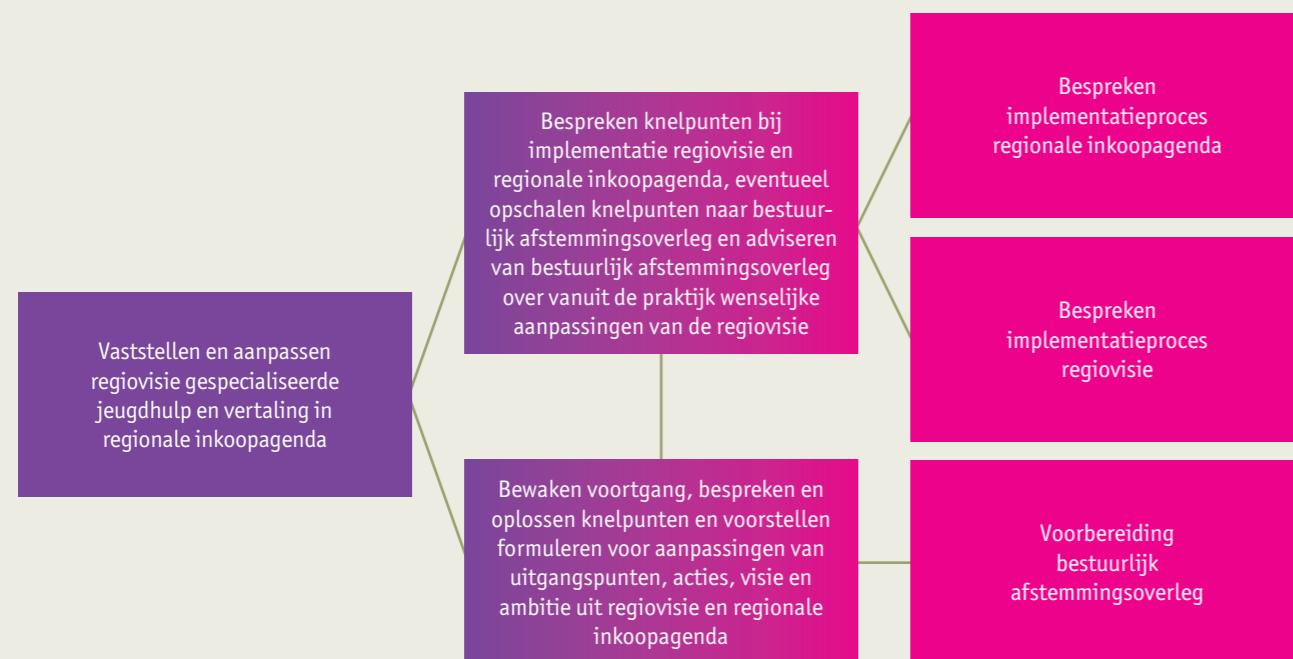
- een programmamanager
- een projectleider voor de regionale inkoopagenda (reeds in functie)
- een netwerkregisseur voor de implementatie van de regiovisie.

De kosten voor hiervoor zijn gedekt in de begroting van de Jeugdhulpregio. Deze functies werken projectmatig, stemmen acties onderling af en vallen onder ambtelijk opdrachtgeverschap van de manager van de jeugdhulpregio. Het bestuurlijk opdrachtgeverschap ligt bij - de door het ABO Jeugd - aangewezen wethouders. Op dit moment zijn dat wethouder Keen (Emmen) en Broekema (Assen).

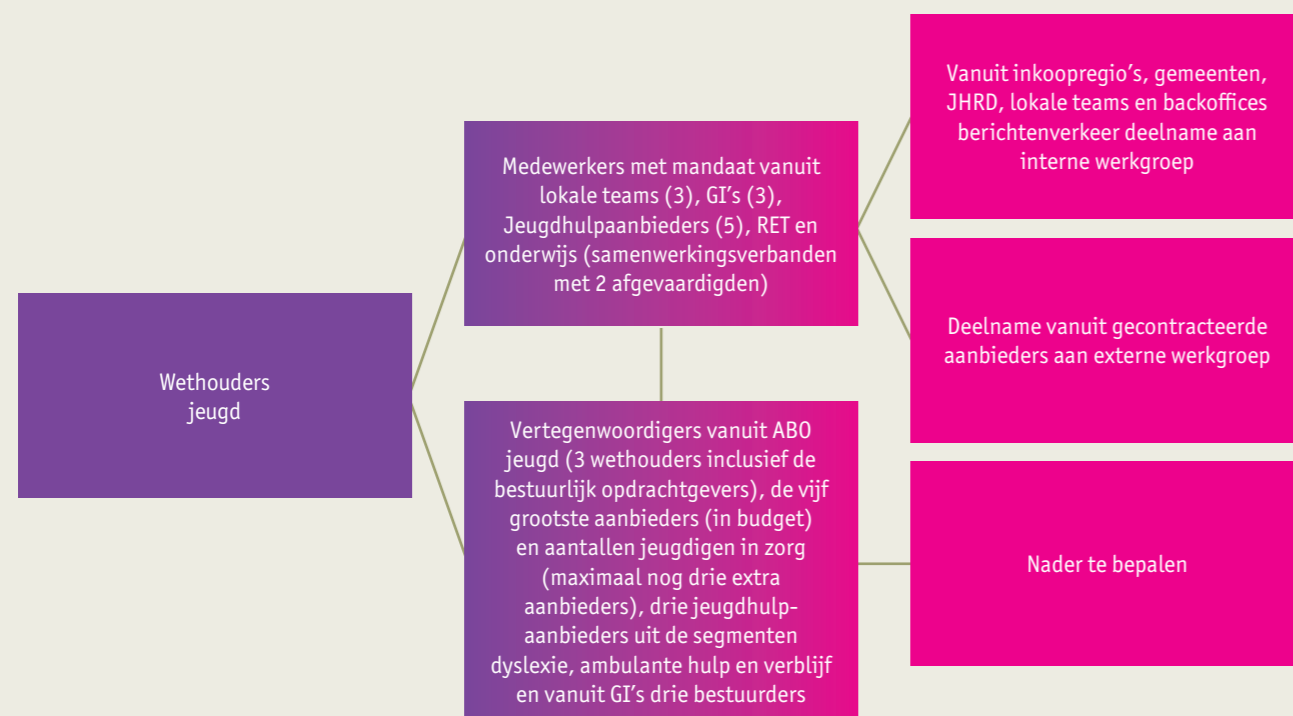
### Gremia regiovisie gespecialiseerde jeugdhulp



Deze gremia hebben de volgende verantwoordelijkheden c.q. taak:



Ons voorstel voor deelnemers in de verschillende gremia ziet er zo uit:



Hierbij geldt dat de jeugdhulpregio (en daarmee de toekomstige GR) verantwoordelijk is voor de regie op de regiovisie en bijbehorende acties. Daarnaast vertalen we de regiovisie naar een inkoopstrategie en contractvoorwaarden. Tot de totstandkoming van de GR ligt de verantwoordelijkheid bij de twee inkoopregio's.

## 7 PLANNING EN PROCES

De regiovisie die u nu leest, is opgesteld na inspraak van betrokken partners en na zienswijzen van gemeenten op de conceptversie. Deze conceptversie is in september 2025 door colleges van burgemeester en wethouders aangeboden aan de gemeentelijke adviesraden sociaal domein en aan de gemeenteraden. De laatste zienswijze is medio februari 2026 ontvangen. Op basis daarvan is een reactiedocument opgesteld, waarin de reacties van de jeugdhulpregio en Drentse gemeenten zijn verwerkt.

De huidige versie kent een andere indeling dan de oorspronkelijke conceptversie. In de reacties is nadrukkelijk gevraagd om herstructurering. De leesbaarheid van de regiovisie is daarmee verbeterd.

### Besluitvorming door gemeenten

Voor gemeenten wordt het volgende proces doorlopen:

- 1) bespreking in het beleidsoverleg jeugd;
- 2) bespreking in het ABO Jeugd;
- 3) aanbieding van de in het ABO Jeugd vastgestelde versie aan de individuele gemeenten;
- 4) besluitvorming via het college van burgemeester en wethouders en vervolgens vaststelling door de gemeenteraad.

De planning is dat de regiovisie in het ABO Jeugd van 15 april 2026 wordt besproken. Vervolgens kunnen gemeenteraden uiterlijk in juli 2026 besluiten over de vaststelling.

Dat is van belang met het oog op de aanbestedingsprocedures die voor meerdere zorgvormen worden gestart. Een heldere regionale visie is nodig als basis voor contractuele afspraken met jeugdhulpaanbieders van gespecialiseerde jeugdhulp en voor de inrichting van de inkoopprocedures.

### Vaststelling van de regiovisie

De vaststellingsprocedure van de regiovisie is bijzonder: het betreft een regionaal document waarvoor instemming van alle gemeenteraden wordt gevraagd. Omdat de voorbereiding van de regiovisie in twee fasen is opgeknipt, is de definitieve versie afgestemd op de ontvangen feedback. In de huidige fase kunnen gemeenteraden moties indienen: amendementen van de inhoud van de regiovisie is niet meer mogelijk. Uiteraard kan een gemeenteraad besluiten niet instemmen met de regiovisie.

### Inzage door partners

Voor overige betrokken partners ligt deze versie van de regiovisie vanaf 10 maart vier weken ter inzage. Partners wordt gevraagd aan te geven of zij zich kunnen vinden in de hoofdlijnen. De feedback wordt betrokken bij de afwegingen in het ABO.

Gezien de status van de regiovisie bestaat de feedback uit een instemmend of afwijzend signaal, eventueel aangevuld met suggesties voor de verdere uitwerking van de regiovisie.



## BIJLAGE 1

### Gespecialiseerde jeugdhulp

Is hulp waarvoor **specifieke deskundigheid** vereist is over oorzaken, effectieve aanpak en actuele inzichten van wetenschap en praktijk

Betreft **deskundigheid** ten aanzien van psychiatrische stoornissen, verslaving, trauma-gerelateerde problematiek, opvoed- en opgroei-problematiek, ernstige gedragsproblematiek en/of co-morbide aandoeningen zoals LVB

Betreft **problematiek** die **meervoudig** en **ernstig** is

**Problematiek** is het geheel van meerdere, onderling samenhangende problemen

**Meervoudig** betreft problemen op meerdere levensgebieden zoals financiën, huisvesting, zorg, veiligheid, school, sociale contacten, opvoeden en opgroeien

Ernstig is problematiek die **aanzienlijke** (in hoge mate) beperkingen veroorzaakt in het dagelijks leven van een persoon

In het wetsvoorstel Verbetering beschikbaarheid gespecialiseerde jeugdhulp is een lijst opgenomen van zorgvormen die landelijk tot de gespecialiseerde jeugdhulp worden gerekend en die daarom regionaal moeten worden ingekocht. Deze lijst is hieronder weergegeven:

- alle vormen van jeugdhulp met verblijf;
- pleegzorg;
- jeugdhulp in strafrechtelijk kader;
- crisisjeugdhulp die 24/7 beschikbaar moet zijn;
- dagbehandeling in groepsverband;
- specialistische, vaak multidisciplinaire jeugdhulp voor kinderen en jongeren en hun gezin met meervoudige en/of complexe problematiek;
- (hoog)specialistische zorg bij specifieke problematiek, zoals bepaalde vormen van GGZ-problematiek, seksueel misbruik/geweld in afhankelijkheidsrelaties en/of eer gerelateerd geweld, zintuiglijke beperking en ernstige onzindelijkheid.

## BIJLAGE 2 (BEGRIPPENLIJST)

Effectieve hulp	Hulp die leidt tot duurzame verbeteringen in het leven van kinderen en jongeren en hun gezin, waarbij problemen verminderen en kinderen zich goed kunnen ontwikkelen. Dit wordt bereikt door resultaatgerichte, goed onderbouwde interventies (wetenschappelijk of in de praktijk) die aansluiten bij de lokale context, die de eigen kracht van het gezin versterken, terwijl de samenwerking tussen hulpverleners en betrokkenen wordt bevorderd.
Ervaringskennis	Waardevolle kennis die ontstaat door het meemaken van ingrijpende situaties (zoals armoede, verlies, uithuisplaatsing of psychische problemen) en de verwerking daarvan. Het gaat verder dan louter een ervaring; het is de reflectie op eigen gebeurtenissen die inzicht biedt in wat werkt, wat niet werkt en wat dit emotioneel doet met een persoon. Wij zien ervaringskennis als een onmisbaar perspectief bij het ontwikkelen, toetsen en uitvoeren van beleid en praktijk binnen de jeugdhulp. Tegelijkertijd erkennen we dat 'ervaringskennis' een verzamelbegrip is met verschillende verschijningsvormen (zoals cliënt-ervaring, ervaringskennis en ervaringsdeskundigheid). In ons beleid maken we hier bewust onderscheid in, met specifieke aandacht voor de inzet van jongeren met ervaring in de jeugdhulp. Ons uitgangspunt is dat we het jongerenperspectief structureel willen inbrengen in ons werk. Hierbij gaat het ons om het inzetten van doorleefde kennis vanuit afstand. Wij vinden dat iemand pas betekenisvolle ervaringskennis kan inzetten wanneer hij of zij met enige afstand terug kan kijken op het eigen hulpverleningstraject. Deze afstand biedt ruimte voor reflectie, inzicht en het overstijgen van de eigen situatie – voorwaarden die essentieel zijn voor een bredere toepasbaarheid van ervaring binnen beleid en praktijk.
Het gezinssysteem centraal	Het kind en gezinssysteem centraal stellen in de jeugdhulp betekent dat de behoeften, wensen en perspectieven van het kind of jongere en hun gezin leidend zijn bij het bieden van hulp en ondersteuning, met als doel een veilige en gezonde ontwikkeling. Dit betekent dat kinderen en jongeren en hun gezin actief worden betrokken bij besluiten, dat er naar hen wordt geluisterd, dat keuzes en gevolgen begrijpelijk worden uitgelegd en dat de invloed van het gezinssysteem wordt meegewogen. De ondersteuning is passend en doelgericht.
Interventieniveaus	Indeling binnen de jeugdhulp waarmee de mate van intensiteit en het type ondersteuning dat wordt geboden aan kinderen en jongeren en hun gezin, wordt beschreven.
Jeugdhulpsysteem	Het door gemeenten georganiseerde stelsel van hulp, ondersteuning en zorg voor kinderen en jongeren en hun ouders/verzorgers bij opvoed- en opgroei-problemen, gedragsproblemen, psychische problemen, verslavingsproblemen, verstandelijke beperkingen en andere psychosociale problemen. Dit stelsel is geregeld via de Jeugdwet.  Het Rijk houdt toezicht op het functioneren van het jeugdhulpsysteem. De ministeries van Volksgezondheid, Welzijn en Sport (VWS) en Justitie en Veiligheid (JenV) zijn hiervoor gezamenlijk verantwoordelijk.
Jeugdzorg	Verzamelbegrip voor jeugdhulp, jeugdbescherming en jeugdreclassering.

Leefwereld	De persoonlijke, dagelijkse werkelijkheid van kinderen en jongeren en hun gezin: de wereld zoals zij die zelf ervaren, interpreteren en vormgeven. De leefwereld omvat onder andere persoonlijke omstandigheden, relaties, gezondheid, financiën, wonen, werk, school, participatie en zingeving.
Monitoring	Het systematisch verzamelen, bijhouden en interpreteren van informatie over de voortgang en effecten van jeugdhulp. Doel is te beoordelen of gestelde doelen worden bereikt en om de kwaliteit en effectiviteit van de hulp te verbeteren. Dit gebeurt zowel op individueel niveau (bijvoorbeeld de ontwikkeling van een kind, jongere of gezin) als op maatschappelijk niveau (bijvoorbeeld de samenwerking tussen organisaties of in welke mate gemeenten regionale uitgangspunten hanteren in lokale aanpak en beleid).
Netwerksamenwerking	Samenwerking tussen organisaties en professionals binnen het jeugdveld (zoals onderwijs, jeugdhulp, gemeenten, kinderopvang en jeugdgezondheidszorg) om kinderen en jongeren en hun gezin beter en vroegtijdiger te ondersteunen. In netwerksamenwerking bundelen partijen expertise en krachten om complexe vraagstukken op te lossen. Het doel is om een integrale aanpak te bieden door de sociale basis te versterken en zo problemen te voorkomen.
Normaliseren	Het bevorderen van een zo gewoon en alledaags mogelijk leven voor kinderen en jongeren en hun gezin. Onnodige medicalisering en stigmatisering wordt beperkt en er is meer vertrouwen in de eigen kracht en sociale netwerken. Het gaat erom dat jeugdhulp aansluit bij het gewone leven, afwijkingen niet direct problematiseert en de focus legt op de pedagogische context en de kracht van het alledaagse.
Partnerschap	Gelijkwaardige participatie van alle betrokkenen in het jeugdhulpsysteem en binnen de andere segmenten in het NJI-model, om vanuit de gezamenlijk verantwoordelijkheid voor doelen of plannen, de visie en ambitie uit de regiovisie gespecialiseerde jeugdhulp waar te maken. Het gaat verder dan betrokkenheid en vereist wederzijds respect, vertrouwen en het delen van inzichten, krachten en behoeften.
Passende hulp	Hulp die aansluit bij de specifieke behoeften van kinderen en jongeren en hun gezin. Kinderen en jongeren en hun gezin worden betrokken bij de besluitvorming. Dit omvat het kiezen van de juiste interventie uit een reeks mogelijkheden – van lichte ondersteuning tot gespecialiseerde zorg – en het garanderen van kwaliteit, professionaliteit en samenwerking tussen alle betrokken partijen.
Reflecterend leren	Het doelbewust terugkijken op het eigen handelen om daarvan te leren, de kwaliteit van de zorg te verbeteren en het vakmanschap te vergroten. Het houdt in dat de eigen ervaringen en keuzes worden geanalyseerd om te begrijpen wat werkte, wat niet werkte en waarom, met als doel om in de toekomst beter te functioneren als jeugdhulpsysteem.

Relationeel vakmanschap	Het professioneel vermogen om een duurzame, betekenisvolle en veilige relatie op te bouwen tussen de professional en het kind, de jongere en het gezin. Het is een benadering waarbij de professional zich authentiek in de leefwereld van de cliënt plaatst, luistert naar hun perspectief en vervolgens professionele kennis en vaardigheden inzet om passende hulp te bieden, in plaats van andersom.
Sluitend zorglandschap	Een situatie waarin organisaties, voorzieningen en professionals een samenhangend netwerk vormen, zodat kinderen en jongeren en hun gezin tijdig passende hulp krijgen. Er vallen geen gaten in de ondersteuning en mensen worden niet van het kastje naar de muur gestuurd.
Systeemwereld	De formele, georganiseerde structuur van wetten, regels, procedures, protocollen en technologieën die de zorg en ondersteuning regelen en leveren. De systeemwereld wordt gekenmerkt door bureaucratische processen en instrumentele rationaliteit, gericht op efficiëntie en doelbereiking,
Verklarende analyse	Een gezamenlijke analyse met kinderen en jongeren en hun gezin om te begrijpen waardoor problemen zijn ontstaan en in stand blijven, en welke factoren daarbij meespelen. De verklarende analyse verbindt het vaststellen van problemen met het bepalen van de juiste hulp. Het resultaat is een gedeelde 'werktheorie' die leidt tot concrete doelen en passende interventies.
Versterken van het gewone leven	Het versterken van de veerkracht en draagkracht van kinderen en jongeren, ouders/verzorgers en hun omgeving, zodat vragen rondom opgroeien en opvoeden zoveel mogelijk in het gewone leven kunnen worden opgevangen. Dit vraagt om een sterke sociale en pedagogische basis (gezin, school, buurt, vereniging), gezaghebbende lokale teams, toegankelijke steunfiguren en het activeren van informele netwerken. Tegenslag, twijfel en onzekerheden horen bij het leven; ondersteuning sluit daarop aan en problematiseert niet onnodig.
Zo thuis mogelijk	Uitgangspunt dat kinderen en jongeren zoveel mogelijk opgroeien in een zo 'normaal' mogelijke omgeving. Bij voorkeur in hun eigen gezin, of anders in een omgeving die zo veel mogelijk lijkt op een gezinssituatie (zoals een pleeggezin, gezinshuis of kleinschalig verblijf). Het doel is om die leefomgeving zo dicht mogelijk bij de oorspronkelijke omgeving van het kind te houden, om het contact met familie, school, sport en sociale activiteiten te kunnen behouden. Dit om de terugkeer naar het eigen huis zo eenvoudig mogelijk te maken.

